

| 市の人口 (推計) | | (60. 3. 1) | (前年同月比) |
|-----------|-----------|------------|-------------|
| 人口総数 | 528,275人 | | (+ 5,018人) |
| 男 | 250,888人 | | (+ 2,294人) |
| 女 | 277,387人 | | (+ 2,724人) |
| 世帯数 | 188,116世帯 | | (+ 2,556世帯) |



ロクロは陶芸の基本、この窯場では電気ロクロを使っている

焼き物に打ち込む若者たち

夢は自分の薩摩焼

今年、国際青年の年。社会は若者のもつ情熱を求めています。地場産業の一つ薩摩焼のみちに入った若者たち。「一生を薩摩焼にかけ、自分の薩摩焼が作れば」と語るその表情にはしっかりと決意と秘めた情熱がうかがえます。今月は、陶芸のみちに入ったばかりの若者を天保山町にある市中小企業センターの窯場に訪ねました。

伝統工芸の後継者を育てる伝習生制度

「自分の一生の仕事として選んだつもりです。困難は覚悟のうえです」とロクロを回す長井一範さん(三十一歳) Ⅱ左の写真左「インテリア関係の会社で働いて

いきましたが、もっと自分の感覚が生まれたい、このみちに入りたかった。まだまだ暗中模索です」と元野康さん(二十三歳) Ⅱ左の写真右この二人は、「市伝習生・研究生制度」陶芸部門で学んでいます。「市伝習生・研究生制度」は、鹿児島の伝統工芸技術に関する専門的知識と技術を修得させ、優秀な技術者となるべき後継者を養成するために設けられた制度です。すでに三十余年の歴史をもち、竹工、木工、陶芸の三部門があり、現在七人の若者が学んでいます。

道のりは遠いが 頑張りたい

ここでは、基礎技術の徹底が最も大きな方針、陶芸の場合、荒もみ、菊もみなどの土つくりの技術をはじめ手びねり、ロクロなどの形づくりの技術、素焼、本焼などの焼き方の技術やうわぐすり(釉薬)の調合の技術など焼き物の一連の基礎技術の過程を学びます。「焼き物の一連の基本的な技術は教えてもらいましたが、まだまだ勉強が足りません」と土つくりで土をむうちに、土を肌で感じる事がやるとわかってきたという長井さんは、伝習生とし



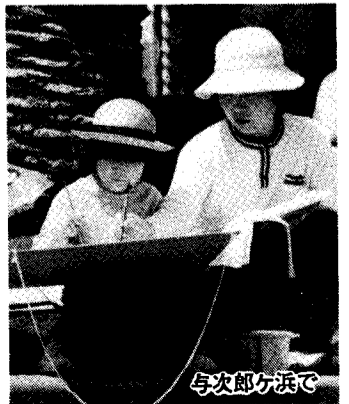
伝習生、研究生の修了作品の展示即売会(三月)は好評

て一年間、基礎技術を学び、今さらに研究生として釉薬の基礎知識を勉強中です。もちろん、ロクロ技術も反復、一日中ロクロの前にすわっていることもあるという。「このみちに入るまで、だいぶ回りを道をしりましたが、そのときの経験はきつと将来このみちで生きると思っています。将来自分の窯をもち、伝統をふまえて、それに個性をプラスする。自分の薩摩焼をつくりたいですね。一朝一夕にはできないことですが」と笑う。元野さんは伝習生となって半年、彼の日記には手が遅い、仕事の段取りが悪いなどその日の反省が書き連ねてあるという。頭は焼き物のことではない。その語り口も熱っぽい。この卒業生は、各企業の即戦力として、また独立して、活躍している人もたくさんいます。陶芸のみちを自分の一生の仕事として選択、今、それに打ち込む若者たち、頑張れ。

科学万博に寄せて

赤崎義則

ふれあいの街角



与次郎ヶ浜で

「人間」「居住」「環境と科学技術」をテーマに科学万博が開幕しました。外国からも多数の国が参加して、県立吉野公園の三倍を超える非常に広大な敷地の中で現代科学の粋を競っています。

この前新聞を広げていましたら、開幕前に万博を見学する機会に恵まれた子供たちの座談会の様子が載っていました。子供たちの関心の対象は多岐多面にわたっていますが、なかでもロボットには強い興味を示し、多くの子供がその精巧さに素直に感動していました。

その中で、ある子供は、「科学が発展するのはいいことだが、ロボットが人間を上回り、人間がロボットに支配されるようになったらこわい。あくまでも人間の役に立つものであってほしい」といつていました。この子供は、科学の成果を認めながら主役はあくまでも人間であることを強調しているようです。また、子供たちは、めざましい科学の発展を傍観しているのではなく、自分の将来の生活設計の中に位置づけながら夢を語っていました。そのほか、バイオテクノロジーを使って、品種改良をすれば、今の科学では想像もできないような数多くの立派な品種が出現し、土地利用が高効率化され、耕地面積も少なくてすむので飢餓になやむ難民も助かるという子供もいました。

私は、科学に正面から取り組もうとする正義感に満ちた現代の子供たちの真情を垣間見た気がして頼もしくおもうと同時に、このような子供たちの科学に対する純真で健全な芽を大事に育てていかなければと痛感することでした。



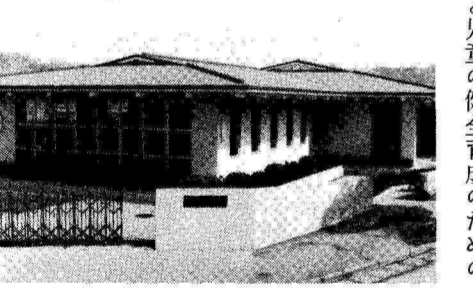
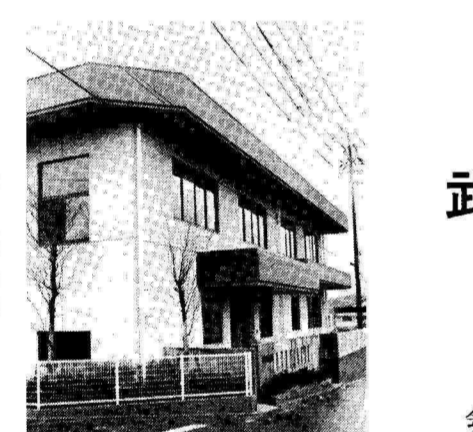
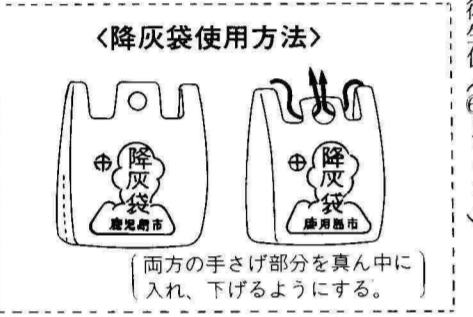
助役に内村氏を選任

教育長に下野氏を任命

市議会の同意を得て、四月一日付けで、内村勝美氏(五十四歳)が助役に選任されました。また、教育長に下野李氏(六十歳)が任命されました。これは市議会の同意を得て市教育委員会に任命され、県教育委員会承認を経て、四月一日付けで、教育長に任命されたものです。

内村 勝美助役
市議会の同意を得て、四月一日付けで、内村勝美氏(五十四歳)が助役に選任されました。

横三十三センチ、幅十五センチ、黄色の手さげ形、ポリエチレン製で、「降灰袋」市章・鹿児島市が表裏にあり、約十五センチの降灰を入れることができます。降灰袋は、市内各地域で降灰量が違うことを考慮して、各家庭に五枚または十枚入りパック



【問い合わせ】市環境衛生課(☎1111) 谷山支所市民課環境衛生係(☎2111)

16の地域福祉館を整備
武岡福祉館などオープン

武岡福祉館と玉里団地福祉館の二つの地域福祉館がオープンしました。この二つの福祉館の開館で、十六の福祉館が整備されました。

【問い合わせ】市児童家庭課(☎1111) また、城南保育園も全面改築(年金積立金還元融資により改築)されました。

60年度の主な事業

心のふれあう 手づくりのまちづくり

◎婦人問題懇話会、市長と語る会などの実施(約680万円) ◎町内会など集会所建設資金貸付金及び利子補給(約5,700万円) ◎兄弟・姉妹・友好都市との友好親善交流(約3,500万円) ◎市庁舎東別館の建設(◎~◎6年度継続事業、約18億2,400万円)

調和のとれた 美しく住みやすいまちづくり

◎市営住宅(星ヶ峯ニュータウン40戸、皇徳寺ニュータウン30戸)の建設と市営住宅(日当平100戸、紫原団地188戸、田上町新道12戸)の建て替え(約37億6,400万円) ◎防犯灯設置費・電気料補助金(約6,000万円) ◎道路・橋りょう整備(約40億5,000万円) ◎電車の冷暖房化5両(3,800万円) ◎上・下水道の整備(104億1,000万円) ◎北部一般廃棄物最終処分場(仮称)整備(◎~◎6年度継続事業、約22億5,000万円) ◎公園の整備(約3億1,300万円) ◎ライトゾーンの設置(800万円) ◎墓園(川上、西部)の建設(約2億4,000万円) ◎新火葬場の建設(用地取得など)(約2億9,000万円) ◎谷山北分遣隊(仮称)庁舎建設(約7,100万円) ◎同報無線の設置(約1億1,500万円) ◎桜島土石流対策(テレメーター誘受装置)(900万円) ◎降灰収集袋の配布(約1,200万円) ◎交通安全施設の整備(約3億2,200万円) ◎グリーンストームの推進(約3億7,100万円) ◎土地区画整理事業の推進(約8億7,000万円) ◎谷山副都心核整備基本計画作成(700万円) ◎鹿児島県刑務所移転事業(約31億2,100万円)

健康で安心して暮らせる あたためのあるまちづくり

◎吉野東・平川福祉館(仮称)の建設(約1億4,800万円) ◎鹿児島地区「ふくしの広場」開催(約40万円) ◎ゲートボール場の新設15か所(約680万円) ◎シルバーホン「あんしん」設置(約29万円) ◎黒神保育園の改築(約5,000万円) ◎心身障害者総合福祉センター(仮称)建設基本計画策定経費(約340万円) ◎9か月児健康診査(約1,650万円) ◎谷山保健センター建築設計など委託(約900万円) ◎B型肝炎母子感染防止(約700万円) ◎市立病院の整備(約3億3,800万円)

豊かな心が育つ 香り高い文化のまちづくり

◎美術品の購入(5億円) ◎教育総合センター(仮称)の建設(◎~◎6年度継続事業)(3億3,000万円) ◎中央図書館(仮称)建設調査(約33万円) ◎幼稚園園奨励補助金(3歳児まで対象拡大)(約5億3,000万円) ◎新設校花野小校舎・屋内運動場・プールの建設(約6億1,400万円) ◎校舎(宮川小、清和小)、給食室(中洲小)の増改築(約5億9,700万円) ◎屋内運動場(宮川小、八幡小、中洲小、長田中)の新・増・改築(約6億900万円) ◎校舎、屋内運動場など(南小、鴨池小、天保山中、南中)の大規模改修(約3億3,000万円) ◎女子高校の増改築(約7億5,500万円) ◎校区公民館の整備充実、8校区公民館(約3億100万円) ◎国際青年年記念事業(330万円) ◎学校プール(宮川小、東桜島小)の新設(約8,400万円) ◎夜間照明施設の整備(坂元中、祇園之洲公園)(約2,400万円) ◎磯海浴水場の整備(◎~◎6年度継続事業)(約2億4,300万円)

活気あふれる 生き生きとしたまちづくり

◎中小企業金融対策(約14億1,700万円) ◎降灰地域防災農産対策事業(約1億3,400万円) ◎畜産環境対策(家畜ふん尿処理施設)促進(約1,000万円) ◎海づり施設建設(約6億3,200万円) ◎鹿児島市の観光診断(500万円) ◎観光映画制作(◎~◎6年度継続事業)(約880万円)

進取と創造・力強い鹿児島市をみぞす

60年度予算総額 1,831億円

【図表1】 各会計別当初予算総括表 単位:千円

Table with columns: 会計別, 60年度当初予算, 59年度当初予算, 増減率. Rows include General Account, Special Account, Enterprise Account, and Total.

予算はこうに使われます

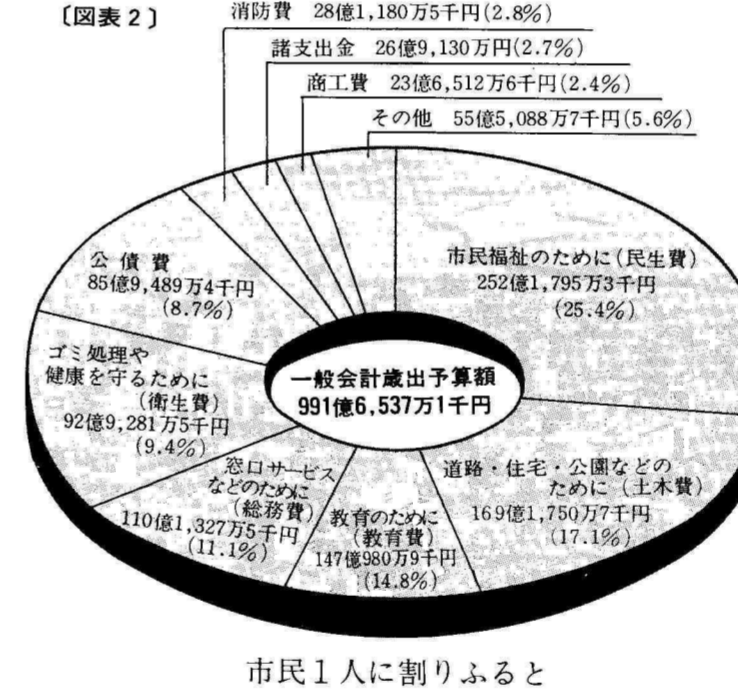


Table showing the amount allocated per citizen for various services: 市民福祉のために(民生費) 47,950円, 道路・住宅・公園などのために(土木費) 32,167円, 教育のために(教育費) 27,969円, ゴミ処理や健康を守るために(衛生費) 20,941円, 市民一人当たり 188,553円, 市民福祉のために(民生費) 17,669円, 道路・住宅・公園などのために(土木費) 5,346円, 教育のために(教育費) 4,497円, ゴミ処理や健康を守るために(衛生費) 4,256円, その他 27,758円.

昭和六十年度の予算が決まりました。予算総額で一千八百三十一億一千四百八十八万円、前年度当初予算に比べ、一般会計で四・七割、特別会計、企業会計を含めた総額では七・二割の伸びとなっています。本年度の予算は、厳しい財政環境の下で「進取と創造・力強い鹿児島市」をみぞす、①健全財政の堅持②経済の振興③新しいまちづくり④教育と文化の振興⑤福祉の充実などを重点に、建設事業基金の活用などで市単独の公共事業を積極的に進めるとともに、市民生活の安全を守るための施策や次年度以降の施設整備を図るための調査費の計上にも配慮して編成しました。

歳入 自主財源(市税・使用料・手数料など)六〇割台に



歳入では、最も構成比の大きいのは、市税の四四・五割で、次いで国庫支出金の一八・三割、地方交付税の一・二割となっています。(図表3) また、歳入予算のうち市税、分担金及び負担金、使用料及び手数料、財産収入など、市が自主財源の割合は、前年度の五八・八割から六〇・八割と二ポイント伸びています。

60年 国勢調査 昭和60年10月1日(火) 商業統計調査にご協力を 5月1日現在で、商業統計調査が完了しました。この調査は卸売業・小売業を対象にしたもので、結果は商業活動の円滑な発展と経済政策の基礎資料として利用されます。今月下旬から調査員がお店に伺います。ご協力ください。問い合わせ 市企画課☎1111

各種相談 市民相談室☎1111 法律相談 毎週火・金曜日 13時~16時(12時受け付け抽選、定員10人) %は休み 花と緑の相談 % 13時~16時 税務相談 % 13時~16時 登記相談 % 13時~16時 年金相談 % 13時~16時 建築相談 % 13時~16時 サラ金相談 % % 13時~16時(12時受け付け抽選 定員6人) 一般相談 毎日9時~16時(土曜日午後・休日を除く) 谷山・伊敷支所でも実施 谷山支所相談係☎2111 税務相談 % 10時~16時 登記相談 % 13時~16時 法律相談 % 13時~16時(12時受け付け抽選、定員10人) 伊敷支所☎2111 人権相談 % 13時~16時

固定資産課税台帳の縦覧 縦覧期間 4月1日~20日(平日 午前8時30分~午後5時 土曜日 午前8時30分~正午) ◆台帳縦覧は、固定資産(土地・家屋・償却資産)の所有者の皆さんにその価格などをみていただくものです。縦覧の際は印鑑をお持ちください。【場所】 固定資産を所管する市役所の資産課税または各支所の税務担当課 ※なお、課税台帳の登録事項に不服がある場合は、4月1日から30日までに固定資産評価審査委員会に審査の申し出ができます。問い合わせ 市資産課税☎1111

あいさつで決まるあなたの人となり 一 黒木孝子さん(下福元町)作一 (3)「ありがとう」という感謝の心 (4)「ごころうさま」といういたわりの心 (5)「すみません」という反省の心、(6)「いらつやいませ」という歓迎の心 (7)「おかげさまで」「失礼しました」という謙虚な心——レインボー運動を進めましょう。 ●新入生・新入社員・転入者を温かく迎えます。 市民あいさつ運動強調週間 4月6日~15日

昭和60年度前期公民館講座一覧表

Table with columns: 公民館, 講座名, 学 習 内 容, 時 期, 時 間 帯, 定 員. Lists various courses across different public centers.

Table with columns: 公民館, 講座名, 学 習 内 容, 時 期, 時 間 帯, 定 員. Continuation of the course schedule for various public centers.

学習仲間づくり

昭和60年度 前期公民館講座生募集

余暇を利用して学びたい、興味を深めたい、仲間づくりをしたい... 公民館講座は大盛況。あなたも受講しませんか。

Table with columns: 公民館, 講座名, 学 習 内 容, 時 期, 時 間 帯, 定 員. Lists specific courses and their details.

新美術館は、先月末に本館が完成しました。これから前庭などを整備し、十月二十九日に開館します。

壁面や床は総大理石張り。前庭にはロダン、ブールデール、マイヨールの彫刻が置かれ、市民の美術鑑賞の高まりを誘い、所々でも気軽に訪れたい場所になります。



生活学校は、家庭の主婦が毎日の暮らしの中で不安なことや疑問に思ったことなどを学習したり考えたりして「よりよい暮らし、明るく住みよい地域づくり」を進める学習の場です。

生活学校一覧表. Table with columns: 生活学校, 対象地域, 人員, 申し込み先. Lists various life schools and their contact information.

電子計算機入門など。昭和六十年度のコミュニティーカレッジが市立高校鹿児島女子高、鹿児島商業高校、鹿児島玉龍高校を会場に、五月から始まり、今年度は、電子計算機入門など六講座が開講されます。

5歳児と母親。対象 市内に住む5歳児(来春入学予定者)とその母親。実施日 4月19日(金)、23日(火)、24日(水)、26日(金)、30日(火)。

電子計算機入門など。コミュニティーカレッジ(市立高)受講生募集。申し込み締め切り 四月二十日(土)、多い時 市教育委員会社会教育課 (01111)。

運動施設の無料開放。5月5日(日) 子供の日。開放施設 市民体育館(卓球、バドミントン、バレーボール、バスケットボール)。

内容証明郵便の書き方。内容証明郵便は、証拠を残す最も確実な方法です。何年何月何日に、どういふ内容の文書を送られたか、これを郵政省が証明すること、郵政省が証明すること、条件が厳格なため、消費が無条件で相手側に、きつた意向を伝えたという証拠を残すために最も確実な方法です。

磯海岸の潮干狩り。お楽しみください。磯海岸の潮干狩り。お楽しみください。磯海岸の潮干狩り。お楽しみください。

市民文化ホール催し物案内. Table with columns: 日 曜 催 し 物, 開演時刻, 入場方法, 問い合わせ先. Lists various cultural events and their details.

物価情報

(3月1日 消費生活情報連絡員調べ)

Table with columns: 調査品目, 規格, 価格, 前月平均価格, 前年同月平均価格. Lists various food items like rice, meat, and oil with their prices.

市営施設等見学会
日時4月18日(木)9時〜15時30分...

前60年度技能検定試験
実施職種は左官、ブロック建築、とび、板金、塗装、造園...

市営施設等見学会
日時4月18日(木)9時〜15時30分...

募集

市営施設等見学会
日時4月18日(木)9時〜15時30分...



「パンジー」 祝迫正豊さん(原良町)の作品

- 6日 小・中学校始業式・入学式
8日 公立高等学校入学式
10日 市立幼稚園始業式
11日 市立幼稚園入園式
12日 市地域婦人会連絡協議会総会...

案内

人口動にご協力を
県庁では人口動態調査を毎年実施しています...

福祉手当の支払い
4月期支払分(59年12月〜60年3月分)4万3千2百円を4月10日に指定預金口座に振り込みます...

公売公告
1物件/市内大次郎二丁目五十五番地...

春の動物園まつり
4月14日(日)10時30分〜13時30分の2回、休養広場にて...

第37回婦人週間
4月10日〜16日は婦人の地位向上のための婦人週間です...

無料法律相談
日時5月2日(木)10時〜15時 場所山形屋7階1号社交室...

平川浄水場(理解を)
水道局では、現在万之瀬川導水を軸とする第10回水道拡張事業を進めており...

地価公示
地価公示とは、皆さんが土地を売買する際の目安(指標)になることを目的として...

かごしま子ども体操教室
体操の嫌いな子、肥満児、引っ込み思案な子、体操の得意な子、それぞれに応じて指導します...

鹿児島県精米の小売販売価格一覧
品質の区分、品質の基準、小売販売価格。表形式で記載されている。

建設工事請負契約
60年度 競争入札参加者 資格審査申請受け付け
市が発注する建設工事などの請負契約の競争入札に参加する資格を希望する人は...

市営施設等見学会
団体参加の予約
町内会や婦人会などで、市内見学会をしてみませんか?

交通災害共済出張受け付け
万一の交通事故に備えて、1日1円の共済に家族そろって加入しましょう。
下田町公民館、川上駐在員事務所、高麗町公民館、高薬師町公民館、玉里団地市住第2町内会集会所...

申請はお早めに

障害児・遺児等の市民福祉手当

昭和60年度分の市民福祉手当のうち、重度心身障害児と遺児等に対する手当(年額1万5千円)の申請を、4月1日から受け付けます。

『重度心身障害児手当』の支給

対象 4月1日現在、本市に1年以上住み、次のどれかに該当する20歳未満の児童(ただし国の福祉手当月額1万8百円を受けているか福祉施設に入っている時は除く)

『遺児等修学手当』の支給

対象 4月1日現在、本市に1年以上住み、次のどれかに該当する義務教育中の児童(福祉施設の入所者は除く)

(1)父母の一方または両方が・死亡・1年以上拘禁中・1年以上養育を怠っている・3年以上療養中で常時介護が必要・身障者手帳1級、2級程度の心身障害者(2)父母が離婚している時(3)婚姻によらないで生まれた児童がいる時

◎申請できる人 2つの手当とも、本市に1年以上住み、上記の支給対象となる児童を扶養・監護している人
◎申請に必要なもの ①障害児手当 4月1日以降の世帯全員の住民票1通、身障者手帳または療育手帳 ②遺児等修学手当、居住地の民生委員の確認印、4月1日以降の戸籍謄本・世帯全員の住民票各1通
申請先 市児童家庭課⑩1111、福祉谷山分室⑨2111

届け出はお済みですか

国保の退職者医療制度

国民健康保険に新たにできた制度で、対象者は病院などで支払う医療費の自己負担額が軽減されています。この制度に該当すると思われる人は、年金証書(または裁定通知書)と保険証、印鑑持参の上、手続きしてください。

対象 国民健康保険の加入者(70歳以上の老人保健法の適用対象者を除く)で、厚生年金や船員保険あるいは各種の共済組合などから老齢(退職)年金や通算老齢(退職)年金を受けることができる人及びその被扶養者
注1:通算老齢(退職)年金については、加入していた期間(国民年金を除く)が20年以上か、40歳以後の期間が10年以上あることが必要です。注2:被扶養者とは上記の厚生年金や船員保険、各種共済組合などからの年金受給者と同じ世帯に属し、主にその受給者によって生計を維持している人で、年間収入が90万円未満(65歳以上または一定程度の障害のある人は140万円未満)の人です。
自己負担の割合 診療を受けた際に支払う金額の割合は・本人...2割・被扶養者...入院2割、外来3割
届け出・問い合わせ 市国民健康保険課⑩1111

同和問題を考える

～同和対策事業の入学給付・貸与など～

同和問題を解決するためには、まず同和地区住民の就職と教育の機会均等を完全に保障し、生活の安定を図ることが大切です。市では、市内に住む同和対象者の方々の就学などの際、給付や貸与を行っていますので、該当される人は担当課に申請してください。

問い合わせ 市同和対策室⑩1111

＜同和対策事業の給付・貸与制度一覧表＞

Table with columns: 制度の種類, 金額, 担当課, 申請時期. Includes rows for 入園祝い金, 入学一時金, 進学奨励金, 通学用品等助成金, 専修学校等進学奨励金, 新生児出産祝い金.

85かごしま春まつり、にぎわう
3月24日から31日まで県立鴨池運動公園一帯で開かれた春まつりは、花で彩られた会場に観光館や農協館、障害者ふれあいの広場などが設けられ、ミニSLやステーションショーなどが、春を待ちわびた大勢の人々ににぎわいました。



友好のシンボル「共月亭」が落成
鹿児島市と中国長沙市の友好都市締結を記念して天保山公園に建設された「共月亭」の落成式が3月2日劉景泉副市長ら長沙市友好代表団を招き、赤崎市長ら市関係者、各界代表、天保山中学生など約1,000人が出席し盛大に行われました。



おしらせ

「素足になって土を耕し、自分の手で野菜をつくってみたい」、「収穫の喜びを味わいたい」という皆さんの希望にこたえ、今年も次の5か所にて、今年も次の5か所にて、今年も次の5か所にて...



市民農園の入園者募集
4月11日から受け付け

所にて市民農園を開設します。
・吉野農園・花棚農園・伊敷農園・谷山農園・谷山西農園
あなたも、新鮮な空気の中で野菜を育てる楽しさを味わってみては?
応募の要領は次のとおりです。希望者はお申し込みを。入園の資格 農家以外の人で市内に居住している人(59年度の入園者は除く)
募集区画数 各農園50区画前後の予定
入園区画数 1世帯1区画とし、1区画の面積は約20㎡
入園料 無料
入園期間 4月26日から来年度まで

3月20日までの予定
受付期間 4月11日から17日まで、時間は9時から16時まで。ただし土曜日は11時半まで、日曜日は休み。
申し込み方法
市農政課:住吉町の青果市場跡、各農林事務所準備してある申込書で印鑑持参の上、お申し込みください。電話や郵便での受け付けはしません。
入園者の決定 定員を超えた時は4月19日午前10時半からの市農林部会議室での公開抽選で決定します。公開抽選への出欠は自由。結果は申込者全員に通知します
申し込み・問い合わせ
市農林部農政課⑨141
吉野農林事務所⑧746
伊敷農林事務所②017
谷山農林事務所②111

春の全国交通安全運動
4月6日から15日まで行われます。今年の重点目標は次の三つです。
▽新入学(園)児を中心とした子供の交通安全
▽シートベルトやヘルメット、着用者の徹底
▽二輪車を中心とした無謀運転の追放
※この時期は特に新入学(園)児の交通事故が心配です。ご

暮らしの情報など学ぶ
消費生活教室生を募集
これからの暮らしに役立つ情報やそれぞれの生活設計に必要な基礎的知識を学習していただきます。
対象と人員 市内居住の18歳以上の80人
会場 県文化センター第6会議室
日時と会場 別表のとおり
受講料 無料
申し込み方法 ハガキに、住所・氏名・年齢・電話番号を書いて、お申し込みください

点字講習生を募集
申し込みは4月26日まで
10時から15時まで
会場 市福祉コミュニティセンター(祇園之洲町)
受講料 無料
申し込み期間 4月1日から26日まで
申し込み・問い合わせ 市社会福祉協議会⑩1200または市社会福祉課更生係⑩1111

Table with columns: 日時, 講義項目, 講師など. Lists various courses like '消費生活相談から', '工場見学', '契約と書面行為', etc.

国民健康保険料(第一期)
軽自動車税(全期)
納期は4月30日まで

市民のひろば -MBC- 8時放送
春の本市会場から
ゴミ減量作戦
市長と語る
市政の窓 -KTS- 週2回放送
土曜日 12時55分~13時
日曜日 16時55分~17時
かごしま市政ガイド-KKB- 週1回放送
日曜日 11時45分~11時50分
市のテレビ番組

口座振替か納付組合に加入し
国民年金 保険料を確実に納めよう
4月から国民年金保険料が改定されました。
定額保険料 1か月...6,740円
付加保険料 1か月...400円(据え置き)
前納制度を利用すると、お得 4月30日までに60年度分の保険料をまとめて納めると、割引引きされます。
定額保険料 年額80,880円、うち割引額1,950円
定額+付加保険料 年額85,680円、割引額2,070円
59年度分の保険料は、4月末日までは金融機関で納めることができます。未納の人はお急ぎください。
問い合わせ 市国民年金課⑩1111、最寄りの支所

市民のひろば -MBC- 8時放送
春の本市会場から
ゴミ減量作戦
市長と語る
市政の窓 -KTS- 週2回放送
土曜日 12時55分~13時
日曜日 16時55分~17時
かごしま市政ガイド-KKB- 週1回放送
日曜日 11時45分~11時50分
市のテレビ番組

健康コーナー



中央保健所 2321
山下保健所 1111
谷山保健センター 2315

フッソの塗布

対象者は市内に住む58年4月・5月生まれの子供
料金600円
申し込みは往復ハガキに受診者の住所、氏名、生年月日、保護者名、電話番号を記入して、中央保健所母子保健係へ

歯科相談室

歯の健康に関する各種相談(歯科検診、歯磨き、食事指導など)に応じます
対象者は乳幼児から一般人まで
日程と会場は4月26日山下保健所(13時30分~15時)
歯ブラシを必ず持参すること

乳児健康診査

乳児(生後90日~149日)の健康診査はお済みですか
60年度の委託医療機関が一部変更
新規模医療機関は、今村病院(泉町)、大門口内科・小児科(松原町)、めぐみクリニック(西千石町)、相良内科(西田二丁目)、今奈良病院(武一丁目)、山口内科医院(下荒田三丁目)、愛産婦人科・内科(桜ヶ丘四丁目)、天辰病院(桜ヶ丘四丁目)
次の医療機関では60年度は実施されません
木庭小児科病院(山下町)、村山内科医院(城西二丁目)、小児科内科平田医院(上福元町)、甲南ク

9か月児の健康診査

60年度から新たに実施

保健所では、60年4月1日からこれまでの3か月検診に加えて、9か月児の健康診査を実施することになりました
この時期は、精神発達や運動機能の発達が顕著となり、そのチェックが大切な時期です
お子さんの健やかな成長のために必ず受診しましょう

対象者(59年7月1日以降の出生児)には順次受診票を送付します
受診票が届かないときや、市外から転入された人は、最寄りの保健所にお尋ねください
受診期間 生後9か月~10か月(27日~329日)
受診場所 市内の指定医療機関
受診料 無料

ブライダルスクール

結婚前に知っておきたい知識のあこれこれの学ぶ未婚男女のための教育セミナー
日時 4月13日・20日・27日(3回コース) 13時30分~16時
会場は中央保健所
申し込みは電話で中央保健所母子保健係へ

麻しん予防接種

生後18か月児に通知します
4月から次の医療機関でも開始
吉野相良外科胃腸科医院(吉野町)、国立南九州中央病院(城山町)、めぐみクリニック(西千石町)、堂園光義産婦人科医院(高麗町)、甲南クリニック(上之園町)、今村小児科(宇宿一丁目)、愛産婦人科・内科(桜ヶ丘四丁目)
市外から転入された人は最寄りの保健所で接種票問診票の交付を受けてください

胃ガン検診

対象者は40歳以上の市民
検診料は500円
日程と会場は4月9日荒田小、10日中洲小、11日星

子宮ガン検診

対象者は30歳以上の市民
検診料は400円
日程と会場は4月10日大竜小、11日西紫原小、13日武小、5月7日八幡小、8日福平小、9日川上小、10日宇宿小
申し込み方法は胃ガン検診と同じ
子宮ガン検診は市内の産婦人科医院および市医師会病院でも行っています(検診料は1000円)

谷山地区健康教室

地域での相談日程と会場は
4月9日伊敷公民館、25日三和町公民館(時間はいずれも13時30分~15時)
谷山地区では家庭と地域の健康づくりの担い手として活動するために必要な知識と技術を習得する婦人健康教室を開いています
対象者は谷山地区にお住まいの家庭婦人で毎月1回受講できる人
受講期間は60年6月~61年3月
定員は60人
申し込みは往復ハガキに住所、氏名、年齢、電話番号を記入して、谷山保健センター保健予防係へ
受け付けは4月12日から(定員になり次第締め切り)



健康診査・住民検診

成人健康相談

40歳以上の市民を対象に心身の健康に関する個別の相談に応じます(血圧測定・検尿も実施)
保健所での相談日程は
中央保健所:毎月第1・第2・第3月曜日(8時30分~10時)、山下保健所:毎月第1・第3・第4火曜日(8時30分~10時)、谷山保健センター:毎月第3水曜日(13時30分~15時)

猫の引き取り

どうしても飼えなくなった猫は、捨てないで次のところに持参ください
日時 毎月第1月曜日(9時~12時)
場所は県衛生研究所(城山町の24・2612)

献血にご協力を

健康を分けてあげよう献血で!
献血をしていただいた人には、肝機能検査、コレステロール検査など生化学検査サービスを実施
献血は県赤十字血液センター(314)へ



飼い主の義務を果たしましょう

狂犬病は、伝染病の中でも最も悲惨で怖いものです
生後3か月を超え、犬を飼う場合は、毎年の登録と狂犬病予防注射が義務づけられています

保健所では昭和60年度も市内の各会場を巡回して、集団による犬の登録と予防注射を実施します
(第1回は4月1日から4月26日まで)
登録済みの飼い主の皆さんには

狂犬病は、伝染病の中でも最も悲惨で怖いものです
生後3か月を超え、犬を飼う場合は、毎年の登録と狂犬病予防注射が義務づけられています
保健所では昭和60年度も市内の各会場を巡回して、集団による犬の登録と予防注射を実施します
(第1回は4月1日から4月26日まで)
登録済みの飼い主の皆さんには

休日在宅医さん
診療時間 午前9時~午後6時
休日在宅医の問い合わせ 2323~5
休日夜間急病センター 1499
全夜間輪番在宅医 1499 2323~5

皮膚・泌尿器科
永田医院(加治屋町) 2727
産婦人科
産科婦人科柿木病院(加治屋町) 3939
眼科
山門眼科(下伊敷町) 5013
耳鼻科
花牟礼医院(西千石町) 2712
4月21日(日)
内科・小児科
荒田小児科医院(吉野町) 3620
高岡病院(照国町) 1370
福岡島田病院(甲突町) 7719
福園市民病院(下福元町) 0385 1455
外科
市民病院(下福元町) 1455
今村(真)外科医院(薬師二丁目) 9111
整形外科
入部整形外科医院(和田町) 3123
皮膚・泌尿器科
尾辻医院(下伊敷町) 6281
産婦人科
牛飼産婦人科医院(下荒田二丁目) 1200
眼科
市民病院(下福元町) 1455
耳鼻科
マガタ耳鼻科医院(荒田一丁目) 3231
4月28日(日)
内科・小児科
鮫島小児科医院(山之口町) 2525
米丸内科(伊敷町) 2200
島田内科(武岡二丁目) 3363
中村病院(下荒田二丁目) 1288
聖マリアクリニック(魚見町) 3420
外科
中村病院(下荒田二丁目) 1288
田原医院(上福元町) 4426
整形外科
整形外科平病院(加治屋町) 6903
皮膚・泌尿器科
猿渡ふぶクリニック(呉服町) 2060
産婦人科
産科婦人科(小松原一丁目) 0311

眼科
村科医院(上福元町) 2347
今耳鼻科
上村耳鼻咽喉科医院(薬師一丁目) 5614
4月29日(月) 天皇誕生日
内科・小児科
大門口内科小児科(松原町) 8015
幸山内科(下伊敷町) 5585
松村病院(中央町) 2593
高山内科医院(都元三丁目) 3275
服部放射線クリニック(上福元町) 6633
外科
外川島病院(上福元町) 2252
島田病院(西田一丁目) 3780
整形外科
増田整形外科(都元一丁目) 8100
皮膚・泌尿器科
さめしま皮膚科(小松原一丁目) 8686
産婦人科
中村(哲)産婦人科医院(樋之口町) 2236
眼科
神眼科医院(東千石町) 6684
耳鼻科
徳田医院(伊敷町) 5845
休日急患歯科診療は
23-0378
受け付けは午前10時から午後3時まで
5月3日(金) 憲法記念日
内科・小児科
今村病院(泉町) 2600
内科有馬病院(平之町) 0823
藤田小児科(武一丁目) 7722
松元内科(下荒田四丁目) 6499
桜ヶ丘内科胃腸科(桜ヶ丘四丁目) 3131
外科
今村病院(泉町) 2600
小田原病院(山之口町) 7531
整形外科
児玉整形外科病院(上福元町) 3001
皮膚・泌尿器科
新村泌尿器科医院(西田二丁目) 6200
産婦人科
今村病院(泉町) 2600

眼科
山科医院(宇宿一丁目) 6493
大耳鼻科
耳鼻咽喉科橋本医院(平之町) 1886
5月5日(日) こどもの日
内科・小児科
川畑小児科医院(吉野町) 0172
浜田小児科医院(西千石町) 4553
元川内科医院(田上町) 5557
谷山内科医院(下荒田二丁目) 1302
外天辰病院(桜ヶ丘四丁目) 3151
片平外科(伊敷町) 1101
整形外科
内村整形外科医院(照国町) 1220
皮膚・泌尿器科
米良ひぶ科(小松原二丁目) 7777
産婦人科
中村産婦人科(上本町) 5510
眼科
田代眼科医院(中央町) 1551
耳鼻科
高木耳鼻咽喉科(荒田二丁目) 6723
5月6日(月) 振替休日
内科・小児科
前田内科クリニック(小川町) 5600
小児科上笹貫医院(武岡二丁目) 0340
池田放射線診療所(上之園町) 5665
内科小児科水落医院(真砂本町) 8800
稲森幸治内科医院(上福元町) 2550
外科
尾辻外科胃腸科病院(下竜尾町) 1955
松山胃腸科外科(五ヶ別府町) 2411
整形外科
有馬純小児科(山之口町) 0200
整形皮膚・泌尿器科
片平皮膚科(鴨池一丁目) 7069
泌尿器科
産婦人科(下荒田三丁目) 3661
眼科
藤原眼科(草牟田二丁目) 8762
耳鼻科
江川耳鼻咽喉科(大黒町) 2658

大切なものは保存しておきましょう