

Avec 721 800 candidats et 609 900 lauréats, le taux de réussite à la session 2012 du baccalauréat s'élève à 84,5 % : 89,6 % dans la voie générale, 83,2 % dans la voie technologique et 78,4 % dans la voie professionnelle. Les candidats sous statut scolaire, en formation continue ou en apprentissage réussissent mieux que les autres candidats. Les filles, ainsi que les candidats les plus jeunes, obtiennent de meilleurs résultats. La généralisation de la réforme de la voie professionnelle a conduit à une augmentation conjoncturelle des effectifs des candidats et des lauréats de cette voie (+ 57 600 candidats et + 34 800 lauréats en un an). Dans ce contexte, la proportion de bacheliers dans une génération augmente de 5,7 points par rapport à 2011 pour atteindre 76,7 %. La réforme de la voie professionnelle aura eu pour effet de porter la part des bacheliers professionnels dans une génération à plus de 20 %.

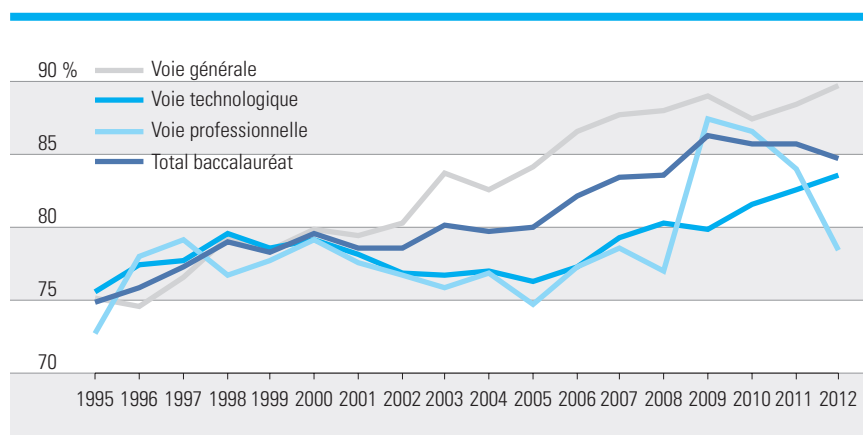
Résultats définitifs de la session 2012 du baccalauréat

À la session 2012, le nombre de candidats au baccalauréat a de nouveau fortement progressé, de plus de 57 000, après une augmentation de plus de 40 500 en 2011. Ainsi, 721 800 candidats de France métropolitaine et des Dom (y compris Mayotte) se sont présentés au baccalauréat : 328 000 dans la voie générale, 150 400 dans la voie technologique et 243 400 dans la voie professionnelle. La rénovation de la voie professionnelle avec la mise en place du baccalauréat professionnel en trois ans dès la sortie de troisième explique cette importante évolution. Auparavant, les élèves de troisième choisissant la voie professionnelle pouvaient intégrer un cursus en deux ans menant au BEP, et moins de la moitié d'entre eux poursuivaient vers un

baccalauréat professionnel en deux ans. Avec 141 400 candidats en 2012, le cursus scolaire en trois ans amène désormais plus de candidats au baccalauréat que ne le faisait l'ancien cursus avant la mise en place de la réforme (85 700 candidats issus du cursus en deux ans en 2010, hors spécialités agricoles). Depuis la session 2011, en période de transition, les deux cursus menant au baccalauréat professionnel coexistent, contribuant également à l'augmentation de 106 000 candidats dans cette voie.

Globalement, le taux de réussite au baccalauréat est en baisse depuis 2009 en raison de la forte chute du taux de réussite du baccalauréat professionnel (*graphique 1*). Après avoir gagné plus de

GRAPHIQUE 1 – Évolution du taux de réussite au baccalauréat selon la voie depuis 1995
France métropolitaine et Dom hors Mayotte



Source : MEN-MESR DEPP, Système d'information Ocean-Safran

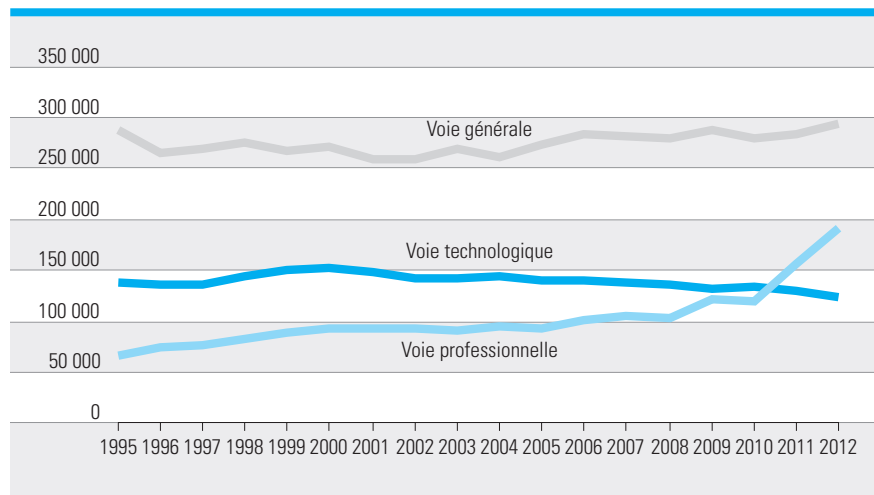
10 points à la session 2009 avec l'introduction de l'épreuve de contrôle, le taux de réussite de cette voie se rapproche petit à petit du niveau précédant cette évolution réglementaire en perdant 8,8 points depuis 2009, dont 5,6 depuis la dernière session. Dans le même temps, les taux de réussite des voies générale et technologique poursuivent leur progression (respectivement + 0,8 point et + 3,7 points) après une baisse en 2010 pour le baccalauréat général et en 2009 pour le baccalauréat technologique.

Très forte hausse conjoncturelle de la proportion de bacheliers dans une génération

L'augmentation du nombre de bacheliers de la voie professionnelle (+ 87 000 depuis 2008) due, d'une part à l'introduction de l'épreuve de contrôle à la session 2009 et d'autre part à la généralisation du cursus en trois ans à partir de 2011, compense largement la baisse du taux de réussite. L'introduction de l'épreuve de contrôle a ainsi conduit à enregistrer 17 400 lauréats de plus qu'à la session précédente (*graphique 2*). Puis, la présence simultanée de candidats issus des deux cursus de formation depuis 2010 a permis de délivrer le diplôme du baccalauréat à 69 600 candidats supplémentaires.

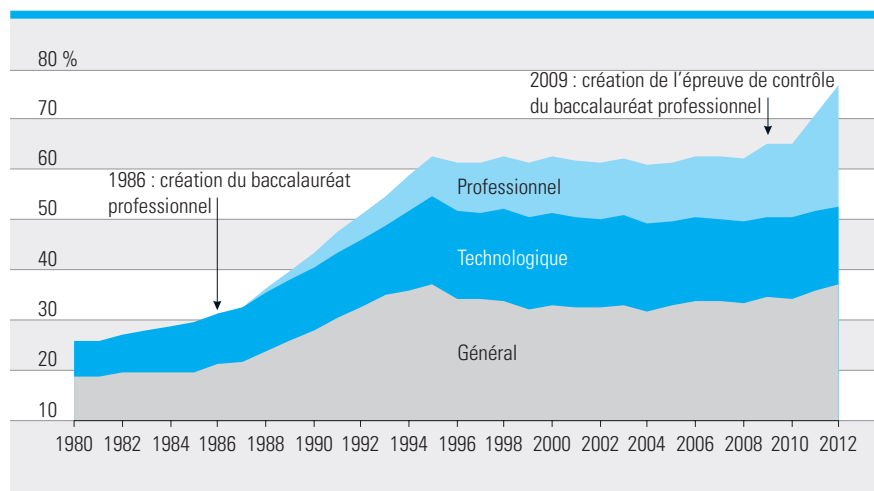
Dans le même temps, la voie générale gagne 13 400 bacheliers et la voie technologique en perd 11 400. Ainsi, la proportion de bacheliers dans une génération passe de 62,3 % en 2008 à 76,7 % en 2012 : +3,5 points dans la voie générale, -0,6 point dans la voie technologique et + 11,5 points dans la voie professionnelle (*graphique 3 et tableau 1*). Cette dernière voie gagne près de 2 points avec l'introduction de l'épreuve de contrôle en 2009 et près de 10 points entre 2010 et 2012 avec la généralisation

GRAPHIQUE 2 – Évolution du nombre de lauréats au baccalauréat selon la voie depuis 1995
France métropolitaine et Dom hors Mayotte



Source : MEN-MESR DEPP, Système d'information Ocean-Safran

GRAPHIQUE 3 – Évolution de la proportion de bacheliers dans une génération
France métropolitaine avant 2001, France métropolitaine et Dom hors Mayotte ensuite



Sources : MEN-MESR DEPP, Système d'information Ocean-Safran - Insee, recensement de la population

du cursus en trois ans. Toutefois, l'extinction des candidats issus de la formation BEP réduira fortement le nombre de candidats et donc de lauréats à la session 2013 : la très grande majorité des candidats sera désormais issue d'un cursus de formation en trois ans. Par ailleurs, les effectifs d'élèves scolarisés en terminale professionnelle à la rentrée 2012, qui constituent une part importante du vivier des candidats au baccalauréat professionnel, ont baissé de 32 500.

Plus de neuf candidats sur dix se présentent à l'examen sous statut scolaire (93 %). Certains l'ont cependant préparé en formation continue ou en apprentissage (5 %), de façon individuelle ou en suivant un enseignement à distance (2 %). Les candidats de ces deux dernières catégories réussissent moins bien l'examen, quelle que soit la voie, loin derrière les candidats de la formation continue, de l'apprentissage ou sous statut scolaire (*tableau 2*). La voie professionnelle compte

TABLEAU 1 – Proportion de bacheliers dans une génération selon la voie et le sexe depuis 2010
France métropolitaine et Dom hors Mayotte

	2010*				2011				2012			
	Général	Techno.	Pro.	Total	Général	Techno.	Pro.	Total	Général	Techno.	Pro.	Total
Filles	40,0	17,4	12,7	70,1	41,6	17,2	17,1	75,9	42,8	16,9	19,5	79,2
Garçons	29,0	15,2	16,0	60,2	30,2	14,9	21,0	66,1	31,6	14,6	28,1	74,3
Ensemble	34,3	16,3	14,4	65,0	35,8	16,1	19,1	71,0	37,1	15,7	23,9	76,7

* Les données définitives sont indiquées en italiques ; les autres données, calculées sur des estimations de population, sont provisoires.

Sources : MEN-MESR DEPP, Système d'information Ocean-Safran - Insee, recensement de la population

TABLEAU 2 – Résultats du baccalauréat 2012 selon la voie et le statut du candidat
France métropolitaine et Dom y compris Mayotte

		2012			Rappel 2011		
		Présents	Admis	Taux de réussite (%)	Présents	Admis	Taux de réussite (%)
Baccalauréat général	Scolaire	321 100	290 589	90,5	314 257	280 379	89,2
	Enseignement à distance, individuel	6 860	3 248	47,3	7 312	3 442	47,1
	Tous statuts	327 960	293 837	89,6	321 569	283 821	88,3
Baccalauréat technologique	Scolaire	145 278	122 516	84,3	151 475	126 369	83,4
	Enseignement à distance, individuel	5 098	2 578	50,6	5 725	3 066	53,6
	Formation continue, apprentissage	30	27	90,0	39	37	94,9
	Tous statuts	150 406	125 121	83,2	157 239	129 472	82,3
Baccalauréat professionnel	Scolaire	203 318	159 461	78,4	151 929	128 036	84,3
	Enseignement à distance, individuel	3 480	1 813	52,1	3 234	1 919	59,3
	Formation continue, apprentissage	36 625	29 625	80,9	30 661	26 108	85,2
	Tous statuts	243 423	190 899	78,4	185 824	156 063	84,0
Total baccalauréat		721 789	609 857	84,5	664 632	569 356	85,7

Source : MEN-MESR DEPP, Système d'information Ocean-Safran

la plus grande part de candidats en formation continue ou en apprentissage (15 %, soit près de 37 000 candidats).

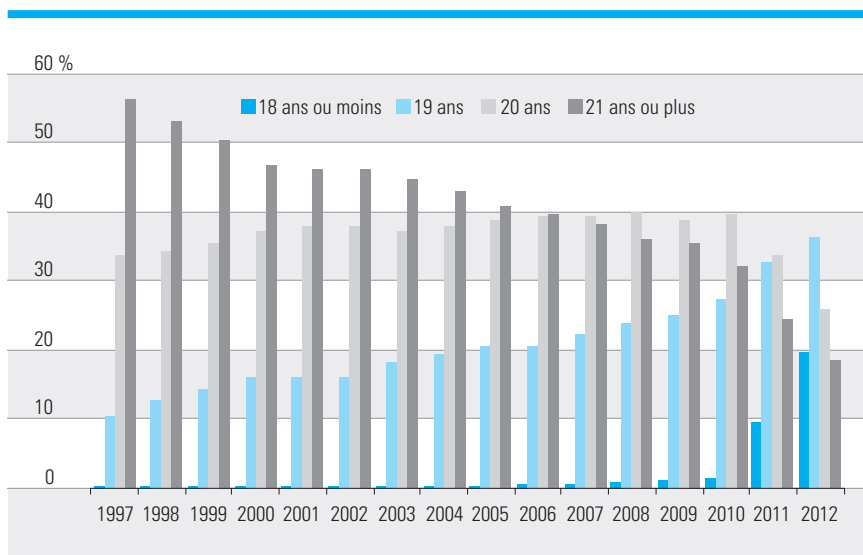
Les candidats au baccalauréat sont de plus en plus jeunes

Le rajeunissement des candidats au baccalauréat est lié à la baisse des redoublements constatée dans le passé à tous les niveaux de formation, favorisant ainsi la fluidité des parcours. Les trois quarts des candidats au baccalauréat général ont 18 ans ou moins à la session 2012, cette part a augmenté de 20 points en quinze ans.

Dans la voie technologique, la part des « 19 ans », ayant donc un an de retard, reste comprise entre 35 % et 40 %. Elle était majoritaire jusqu'en 2010 et, à partir de 2011, les « 18 ans ou moins » prennent l'avantage, gagnant même 4 points en 2012. Le cas de la voie professionnelle est particulier car avant la réforme de cette voie, les candidats au baccalauréat passés par l'ancien cursus (BEP en deux ans puis baccalauréat en deux ans) arrivaient théoriquement au niveau du baccalauréat à 19 ans. La part des candidats « à l'heure » dans cette voie n'a cessé d'augmenter sur plus de dix ans avant la réforme, en restant

néanmoins minoritaire. En effet, les candidats de la voie professionnelle ont été très majoritairement âgés de 20 ans ou plus jusqu'en 2010, leur poids dépassant toujours 70 %. Les candidats qui ont accédé à la voie professionnelle *via* le cursus rénové pourraient théoriquement arriver au baccalauréat à 18 ans. Ainsi, depuis 2011, des candidats de « 18 ans ou moins » se présentent en proportion non négligeable, leur part augmentant tout comme celle des « 19 ans ». En 2012, 56 % des candidats au baccalauréat professionnel ont 19 ans ou moins contre 10 % quinze ans plus tôt (*graphique 4*).

GRAPHIQUE 4 – Évolution de l'âge des candidats au baccalauréat professionnel depuis 1997
France métropolitaine et Dom hors Mayotte



Source : MEN-MESR DEPP, Système d'information Ocean-Safran

Les candidats les plus jeunes réussissent beaucoup mieux

Près de 19 points séparent le taux de réussite des candidats les plus jeunes de celui des plus âgés. Cet écart dépasse même 42 points dans la voie générale. À peine plus de la moitié des candidats de 21 ans ou plus obtiennent le baccalauréat contre plus de neuf sur dix (94 %) des candidats de 18 ans ou moins. L'écart était moins important quinze ans plus tôt (35 points), les candidats les plus jeunes obtenant moins souvent le diplôme. Dans la voie technologique, l'écart est relativement stable dans le temps, variant entre 23 et 27 points selon les sessions (*tableau 3*).

TABLEAU 3 – Résultats du baccalauréat 2012 selon l'âge des candidats dans les voies générale et technologique
France métropolitaine et Dom y compris Mayotte

	Répartition des présents (%)				Ensemble	Taux de réussite (%)				Ensemble
	18 ans ou -	19 ans	20 ans	21 ans ou +		18 ans ou -	19 ans	20 ans	21 ans ou +	
Baccalauréat général	74,4	19,3	4,8	1,4	100,0	93,9	80,9	69,3	51,5	89,6
Baccalauréat technologique	42,9	37,1	14,5	5,5	100,0	89,6	82,4	74,6	62,6	83,2

Source : MEN-MESR DEPP, Système d'information Ocean-Safran

Jusqu'en 2008 dans la voie professionnelle, la réussite des candidats de 19 ans au baccalauréat dépassait celle des candidats de 21 ans ou plus de plus de 15 points. Avec la mise en place de l'épreuve de contrôle en 2009, la réussite a beaucoup augmenté pour les candidats les plus âgés : + 6 points à 19 ans, + 10 points à 20 ans, + 14 points au-delà, réduisant l'écart de réussite entre les âges extrêmes à 9 points en 2009.

L'origine sociale est déterminante dans l'orientation et dans l'obtention du baccalauréat. Ainsi, sur 100 bacheliers généraux, 40 sont d'origine sociale très favorisée et 24 d'origine défavorisée. À l'inverse, les bacheliers professionnels sont majoritairement d'origine défavorisée (voir encadré « L'origine socioprofessionnelle des bacheliers » p. 8).

La part des candidats au baccalauréat professionnel issus du cursus en trois ans a doublé

Entre les sessions 2011 et 2012, le nombre de candidats scolaires au baccalauréat professionnel sous tutelle du ministère de l'éducation nationale est passé de 139 000 à 178 700, soit une augmentation de 39 700. Dans le même temps, le cursus en deux ans a perdu près de 46 800 candidats tandis que celui en trois ans en a gagné plus de 86 500. À la session 2011, 39,5 % des candidats scolaires au baccalauréat professionnel étaient issus du cursus en trois ans. À la session 2012, ils représentent 79,1 % de cette voie (tableau 4).

Les taux de réussite au baccalauréat professionnel ont diminué pour les candidats scolaires issus des deux types de cursus : - 4 points pour le cursus en deux ans, - 3,2 points pour le cursus en trois ans. Cependant, l'évolution du nombre de candidats a été telle que le nombre d'admis a

considérablement augmenté dans le cursus en trois ans (+ 64 000) contrairement au cursus en deux ans qui a perdu 42 000 bacheliers du fait de la fermeture progressive de cette voie.

Le secteur de la production devient majoritaire au sein de la voie professionnelle

Alors qu'entre les sessions 2010 et 2011 l'afflux de candidats renforçait le secteur des services, celui de 2012 fait nettement plus augmenter le secteur de la production (+ 58 %) que celui des services (+ 11 %). L'équilibre entre les deux secteurs s'en trouve ainsi modifié, réduisant la part du secteur des services, qui avait toujours été majoritaire (autour de 55 % des candidats), à moins de la moitié (49 %).

Même si les domaines de spécialités n'évoluent pas dans les mêmes proportions, leur hiérarchie reste stable : le domaine de la mécanique, l'électricité et l'électronique dans le secteur de la production et le domaine des échanges et de la gestion dans les services restent prépondérants (tableau 5).

Le taux de réussite au baccalauréat professionnel est de 78,4 % à la session 2012. Depuis 2009, il reste meilleur dans les services que dans la production : 79,6 % contre 77,3 %. Les bacheliers professionnels obtiennent une mention pour 40 % d'entre eux, autant dans le secteur des services que dans celui de la production. Les filles restent majoritaires dans le secteur des services (65 %), et tout particulièrement dans le domaine de la communication et l'information. Elles sont largement minoritaires dans le secteur de la production (14 %) sauf dans le domaine des matériaux souples qui est presque exclusivement féminin (94 %).

Quel que soit le secteur, les filles réussissent mieux que les garçons. L'écart ne cesse

d'augmenter depuis quatre ans, passant de 1,8 point pour l'ensemble de la voie en 2008 à 4,7 en 2012. Il est plus important dans le secteur de la production (5,9 points) que dans celui des services (4,2 points).

Le taux de réussite au baccalauréat dépasse 90 % dans de nombreuses spécialités des séries générales

Après avoir gagné 1 point entre les sessions 2010 et 2011, le taux de réussite au baccalauréat général augmente encore de 1,3 point à la session 2012 et atteint 89,6 % (tableau 6). Cette progression concerne les trois séries de la voie générale, mais elle est plus importante chez les garçons (+ 1,7 point) que chez les filles (+ 1 point). L'écart de réussite en faveur des filles passe ainsi de 3 points en 2011 à 2,3 en 2012. Il est stable dans la série ES, et se réduit dans la série L et encore plus en S. Le taux de réussite dépasse 90 % dans la plupart des spécialités des séries ES (sauf Sciences économiques et sociales) et S (sauf SVT-Sciences de la vie et de la Terre). Dans la série L, seuls les candidats de la spécialité Langues anciennes obtiennent le diplôme à plus de 90 %, mais ils sont à peine plus de 800.

Les bacheliers généraux obtiennent, pour plus de la moitié d'entre eux, une mention. S'il s'agit principalement d'une mention « Assez bien », les mentions « Bien » et « Très bien » sont souvent attribuées aux bacheliers de la voie générale, contrairement aux autres voies. Les spécialités qui ont les meilleurs taux de réussite (L-Langues anciennes, S-SVT-Mathématiques et S-SVT-Physique-Chimie) sont aussi celles dont les admis obtiennent le plus souvent ces mentions. Plus de la moitié des admis de la spécialité S-SVT-Mathématiques obtiennent une mention « Bien » ou « Très bien ».

TABLEAU 4 – Résultats des candidats scolaires au baccalauréat professionnel 2012 selon leur retard et le cursus
France métropolitaine et Dom y compris Mayotte

	Session 2012					Session 2011				
	Structure	Taux de réussite (%)			Ensemble	Structure	Taux de réussite (%)			Ensemble
		À l'heure ou en avance	1 an de retard	2 ans de retard ou +			À l'heure ou en avance	1 an de retard	2 ans de retard ou +	
Baccalauréat professionnel en 2 ans	20,9	87,3	81,2	76,4	82,2	60,5	90,4	85,9	80,9	86,2
Baccalauréat professionnel en 3 ans	79,1	81,0	74,3	75,2	76,4	39,5	84,3	77,5	78,3	79,6

Note : les candidats du cursus en deux ans sont considérés comme « à l'heure » à 19 ans, ceux du cursus en trois ans à 18 ans.
Source : MEN-MESR DEPP, Système d'information Ocean (hors spécialités agricoles)

TABLEAU 5 – Résultats du baccalauréat professionnel 2012 par domaines et spécialités - France métropolitaine et Dom y compris Mayotte

	Présents		Admis	Répartition des admis par mention				Taux de réussite (%)		
	Total	Filles (%)		Très bien	Bien	Assez bien	Sans mention	Filles	Garçons	Total
Spécialités pluritechnologiques de production	1 514	6,9	1 113	2,1	11,9	30,1	56,0	80,0	73,0	73,5
<i>Agriculture, pêche, forêt et espaces verts*</i>	21 900	29,2	17 823	0,2	5,6	27,6	66,6	81,1	81,5	81,4
<i>dont Conduite et gestion de l'exploitation agricole, systèmes à dominante élevage</i>	<i>5 683</i>	<i>30,6</i>	<i>4 431</i>	<i>0,2</i>	<i>5,7</i>	<i>26,0</i>	<i>68,2</i>	<i>76,3</i>	<i>78,7</i>	<i>78,0</i>
<i>dont Aménagements paysagers</i>	<i>5 323</i>	<i>9,9</i>	<i>4 534</i>	<i>0,2</i>	<i>5,6</i>	<i>31,1</i>	<i>63,1</i>	<i>84,3</i>	<i>85,3</i>	<i>85,2</i>
Transformations	11 220	20,5	8 907	1,4	9,0	31,6	58,0	82,7	78,5	79,4
<i>dont Technicien de maintenance des systèmes énergétiques et climatiques</i>	<i>2 247</i>	<i>0,4</i>	<i>1 709</i>	<i>2,1</i>	<i>9,8</i>	<i>27,9</i>	<i>60,3</i>	<i>80,0</i>	<i>76,0</i>	<i>76,1</i>
<i>dont Technicien en installation des systèmes énergétiques et climatiques</i>	<i>2 981</i>	<i>0,4</i>	<i>2 267</i>	<i>1,0</i>	<i>8,6</i>	<i>33,1</i>	<i>57,3</i>	<i>91,7</i>	<i>76,0</i>	<i>76,0</i>
Génie civil construction et bois	16 650	11,9	13 018	0,9	8,8	32,8	57,5	85,2	77,2	78,2
<i>dont Technicien menuisier agenceur</i>	<i>3 614</i>	<i>3,8</i>	<i>2 752</i>	<i>0,4</i>	<i>5,8</i>	<i>29,9</i>	<i>64</i>	<i>80,9</i>	<i>76,0</i>	<i>76,1</i>
<i>dont Technicien d'études du bâtiment option A : études et économie</i>	<i>2 760</i>	<i>19,0</i>	<i>2 097</i>	<i>1,8</i>	<i>9,7</i>	<i>32,7</i>	<i>55,9</i>	<i>80,9</i>	<i>74,8</i>	<i>76,0</i>
<i>dont Technicien du bâtiment : organisation et réalisation du gros œuvre</i>	<i>2 118</i>	<i>1,3</i>	<i>1 630</i>	<i>0,6</i>	<i>7,8</i>	<i>34,1</i>	<i>57,5</i>	<i>85,7</i>	<i>76,8</i>	<i>77,0</i>
Matériaux souples	4 992	93,5	4 181	2,2	17,4	37,9	42,4	84,1	79,4	83,8
<i>dont Métiers de la mode – vêtements</i>	<i>4 358</i>	<i>94,5</i>	<i>3 668</i>	<i>2,4</i>	<i>17,9</i>	<i>38,4</i>	<i>41,4</i>	<i>84,4</i>	<i>80,3</i>	<i>84,2</i>
Mécanique électricité électronique	68 172	2,0	51 149	0,9	8,4	31,1	59,6	78,7	75,0	75,0
<i>dont Électrotechnique énergie équipements communicants</i>	<i>21 578</i>	<i>1,3</i>	<i>15 786</i>	<i>0,8</i>	<i>6,8</i>	<i>27,9</i>	<i>64,4</i>	<i>78,2</i>	<i>73,1</i>	<i>73,2</i>
<i>dont Maintenance des équipements industriels</i>	<i>9 375</i>	<i>1,8</i>	<i>6 730</i>	<i>0,7</i>	<i>6,8</i>	<i>28,9</i>	<i>63,7</i>	<i>69,6</i>	<i>71,8</i>	<i>71,8</i>
<i>dont Systèmes électroniques numériques</i>	<i>9 170</i>	<i>3,0</i>	<i>7 399</i>	<i>0,6</i>	<i>9,5</i>	<i>33,4</i>	<i>56,5</i>	<i>84,7</i>	<i>80,6</i>	<i>80,7</i>
<i>dont Maintenance de véhicules automobiles : voitures particulières</i>	<i>9 156</i>	<i>2,2</i>	<i>6 817</i>	<i>1,0</i>	<i>9,5</i>	<i>32,2</i>	<i>57,3</i>	<i>70,9</i>	<i>74,5</i>	<i>74,5</i>
<i>dont Technicien d'usinage</i>	<i>3 534</i>	<i>2,5</i>	<i>2 652</i>	<i>1,7</i>	<i>10,4</i>	<i>35,1</i>	<i>52,8</i>	<i>79,8</i>	<i>74,9</i>	<i>75,0</i>
<i>dont Technicien en chaudronnerie industrielle</i>	<i>3 200</i>	<i>1,9</i>	<i>2 417</i>	<i>1,6</i>	<i>10,5</i>	<i>34,1</i>	<i>53,8</i>	<i>79,0</i>	<i>75,5</i>	<i>75,5</i>
<i>dont Réparation des carrosseries</i>	<i>2 210</i>	<i>2,7</i>	<i>1 682</i>	<i>0,7</i>	<i>8,7</i>	<i>34,5</i>	<i>56,1</i>	<i>83,1</i>	<i>75,9</i>	<i>76,1</i>
<i>dont Technicien froid et conditionnement air</i>	<i>1 904</i>	<i>0,7</i>	<i>1 411</i>	<i>1,2</i>	<i>7,8</i>	<i>31,0</i>	<i>60,0</i>	<i>92,3</i>	<i>74,0</i>	<i>74,1</i>
Total Production hors agricole	100 855	9,4	77 007	1,0	9,1	31,9	58,0	83,6	75,6	76,4
Total Production y compris agricole	124 448	13,5	96 191	0,9	8,4	31,0	59,7	82,4	76,5	77,3
Échanges et gestion	69 299	56,2	54 470	0,8	7,7	30,8	60,8	80,0	76,8	78,6
<i>dont Commerce</i>	<i>30 345</i>	<i>57,4</i>	<i>24 195</i>	<i>0,6</i>	<i>7,9</i>	<i>31,9</i>	<i>59,7</i>	<i>80,6</i>	<i>78,6</i>	<i>79,7</i>
<i>dont Comptabilité</i>	<i>19 524</i>	<i>57,6</i>	<i>14 846</i>	<i>0,8</i>	<i>6,6</i>	<i>27,1</i>	<i>65,5</i>	<i>79,6</i>	<i>71,1</i>	<i>76,0</i>
<i>dont Accueil – Relation clients et usagers</i>	<i>6 425</i>	<i>85,8</i>	<i>4 913</i>	<i>0,7</i>	<i>5,3</i>	<i>27,5</i>	<i>66,4</i>	<i>77,3</i>	<i>71,6</i>	<i>76,5</i>
<i>dont Vente (prospection, négociation, suivi de clientèle)</i>	<i>8 307</i>	<i>45,1</i>	<i>6 683</i>	<i>0,8</i>	<i>8,9</i>	<i>33,7</i>	<i>56,6</i>	<i>82,3</i>	<i>78,9</i>	<i>80,5</i>
<i>dont Logistique</i>	<i>3 473</i>	<i>20,2</i>	<i>2 859</i>	<i>2,3</i>	<i>12,8</i>	<i>37,9</i>	<i>47,0</i>	<i>83,5</i>	<i>82,0</i>	<i>82,3</i>
Communication et information	23 429	87,2	18 502	0,7	8,2	30,6	60,5	79,3	77,0	79,0
<i>dont Secrétariat</i>	<i>19 404</i>	<i>95,5</i>	<i>15 153</i>	<i>0,7</i>	<i>7,6</i>	<i>29,6</i>	<i>62,1</i>	<i>78,4</i>	<i>72,2</i>	<i>78,1</i>
Services aux personnes	24 045	68,7	19 972	0,6	8,0	31,9	59,5	86,6	75,4	83,1
<i>dont Restauration</i>	<i>10 462</i>	<i>39,0</i>	<i>7 768</i>	<i>0,2</i>	<i>3,7</i>	<i>23,9</i>	<i>72,2</i>	<i>75,3</i>	<i>73,6</i>	<i>74,2</i>
<i>dont Services en milieu rural</i>	<i>5 654</i>	<i>92,5</i>	<i>5 170</i>	<i>0,2</i>	<i>5,9</i>	<i>34,2</i>	<i>59,7</i>	<i>91,6</i>	<i>89,0</i>	<i>91,4</i>
<i>dont Esthétique, cosmétique, parfumerie</i>	<i>2 947</i>	<i>99,8</i>	<i>2 579</i>	<i>0,9</i>	<i>13,5</i>	<i>38,2</i>	<i>47,4</i>	<i>87,5</i>	<i>83,3</i>	<i>87,5</i>
<i>dont Services de proximité et vie locale</i>	<i>2 917</i>	<i>92,1</i>	<i>2 723</i>	<i>1,0</i>	<i>16,0</i>	<i>45,0</i>	<i>38,0</i>	<i>93,8</i>	<i>88,3</i>	<i>93,3</i>
Services à la collectivité	2 202	50,9	1 764	0,8	12,1	35,3	51,8	72,8	87,7	80,1
Total Services hors agricole	113 321	63,3	89 538	0,8	8,1	30,9	60,3	80,3	76,7	79,0
Total Services y compris agricole	118 975	64,7	94 708	0,7	7,9	31,1	60,3	81,1	76,9	79,6
Ensemble du baccalauréat professionnel 2012	243 423	38,5	190 899	0,8	8,2	31,0	60,0	81,3	76,6	78,4
<i>Rappel baccalauréat professionnel 2011</i>	<i>185 824</i>	<i>42,9</i>	<i>156 063</i>	<i>0,9</i>	<i>9,5</i>	<i>33,8</i>	<i>55,8</i>	<i>86,3</i>	<i>82,3</i>	<i>84,0</i>

* Les spécialités agricoles sont indiquées en italiques.

Source : MEN-MESR DEPP, Système d'information Ocean-Safran

TABLEAU 6 – Résultats du baccalauréat général 2012 - France métropolitaine et Dom y compris Mayotte

	Présents		Admis	Répartition des admis par mention (%)				Taux de réussite (%)		
	Total	Filles (%)		Très bien	Bien	Assez bien	Sans mention	Filles	Garçons	Total
ES										
ES-Langues vivantes	38 886	67,7	35 323	4,3	13,8	30,3	51,6	92,4	87,6	90,8
ES-Mathématiques	33 771	59,4	30 731	7,6	17,2	30,4	44,7	92,4	89,0	91,0
ES-Sciences économiques et sociales	35 635	55,2	30 442	3,5	10,2	25,4	60,8	86,6	84,0	85,4
Total de la série	108 292	61,0	96 496	5,1	13,8	28,8	52,3	90,7	86,7	89,1
L										
L-Arts	13 276	76,9	11 554	4,3	11,3	26,0	58,4	87,8	84,4	87,0
L-Langues anciennes	818	75,7	752	16,4	20,9	27,7	35,1	91,9	92,0	91,9
L-Langues vivantes	35 002	79,7	30 327	4,3	11,3	26,5	57,9	87,3	83,9	86,6
L-Mathématiques	4 338	79,5	3 824	10,6	18,1	25,1	46,2	89,3	83,8	88,2
Total de la série	53 434	79,0	46 457	5,0	12,0	26,3	56,7	87,7	84,2	86,9
S										
S-Bio-écologie	1 804	56,5	1 642	2,6	11,6	30,4	55,4	91,2	90,8	91,0
S-Sciences de l'ingénieur	15 757	12,8	14 258	8,5	18,3	30,2	43,0	90,3	90,5	90,5
S-SVT-Mathématiques	32 878	36,9	31 177	25,8	27,7	24,7	21,8	95,8	94,3	94,8
S-SVT-Physique-chimie	55 476	45,4	50 700	11,9	21,1	29,0	38,0	93,0	90,1	91,4
S-SVT-Sciences de la vie et de la Terre	60 319	57,1	53 107	6,6	16,6	30,1	46,7	90,6	84,7	88,0
Total de la série	166 234	45,0	150 884	12,5	20,5	28,6	38,4	92,2	89,6	90,8
Ensemble du baccalauréat général 2012	327 960	55,8	293 837	8,9	17,0	28,3	45,8	90,6	88,3	89,6
<i>Rappel baccalauréat général 2011</i>	<i>321 569</i>	<i>56,0</i>	<i>283 821</i>	<i>7,5</i>	<i>15,4</i>	<i>27,6</i>	<i>49,5</i>	<i>89,6</i>	<i>86,6</i>	<i>88,3</i>

Source : MEN-MESR DEPP, Système d'information Ocean-Safran

TABLEAU 7 – Résultats du baccalauréat technologique 2012

France métropolitaine et Dom y compris Mayotte

	Présents		Admis	Répartition des admis par mention (%)				Taux de réussite (%)			
	Total	Fillles (%)		Très bien	Bien	Assez bien	Sans mention	Fillles	Garçons	Total	
STI											
Génie mécanique	8 572	6,1	7 145	3,3	13,4	27,9	55,4	84,4	83,3	83,4	
Génie civil	2 991	11,2	2 432	3,5	12,7	26,4	57,5	79,4	81,6	81,3	
Génie des matériaux	257	13,2	237	2,5	7,6	30,0	59,9	91,2	92,4	92,2	
Génie électronique	6 543	5,0	5 369	2,1	11,2	28,1	58,5	82	82,1	82,1	
Génie électrotechnique	10 187	3,1	8 513	3,1	13,4	31,1	52,4	83,5	83,6	83,6	
Génie énergétique	726	4,0	619	3,2	17,3	29,7	49,8	86,2	85,2	85,3	
Génie optique	243	42,0	214	7,0	20,6	26,2	46,3	85,3	90,1	88,1	
Arts appliqués	2 544	76,1	2 382	1,8	14,8	35,9	47,5	95,3	88,5	93,6	
Total de la série	32 063	11,2	26 911	2,9	13,1	29,6	54,4	89,6	83,2	83,9	
STL											
Biochimie génie biologique	4 862	63,2	4 409	2,1	11,7	31,1	55,0	90,8	90,5	90,7	
Chimie de laboratoire et procédés industriels	1 712	48,5	1 497	2,0	13,6	32,7	51,6	88,2	86,7	87,4	
Physique de laboratoire et procédés industriels	931	30,3	832	2,5	15,9	33,3	48,3	90,4	88,9	89,4	
Total de la série	7 505	55,8	6 738	2,2	12,7	31,7	53,5	90,2	89,2	89,8	
STG											
Communication et gestion des ressources humaines	21 082	73,9	17 422	0,3	4,3	24,8	70,6	83,9	79,1	82,6	
Comptabilité et finance d'entreprise	20 030	45,1	16 664	0,7	6,7	27,3	65,3	84,4	82,2	83,2	
Gestion des systèmes d'information	2 804	22,2	2 294	0,4	6,5	28,1	65,0	81,7	81,8	81,8	
Mercatiques (marketing)	31 740	52,7	26 557	0,2	4,1	24,2	71,4	86,2	80,8	83,7	
Total de la série	75 656	55,5	62 937	0,4	4,9	25,3	69,3	84,9	81	83,2	
TMD	277	60,3	259	5,4	22,4	36,3	35,9	92,8	94,5	93,5	
Hôtellerie	2 614	46,3	2 331	0,9	8,2	27,5	63,4	90,2	88,3	89,2	
ST2S	26 290	92,5	21 377	0,5	5,4	25,6	68,5	81,5	78,7	81,3	
STAV	6 001	43,5	4 568	0,3	4,6	23,6	71,5	74,3	77,6	76,1	
Ensemble du baccalauréat technologique 2012	150 406	51,9	125 121	1,1	7,3	26,6	65,0	84,1	82,2	83,2	
Rappel baccalauréat technologique 2011	157 239	51,5	129 472	0,9	6,5	26,4	66,2	83,8	80,8	82,3	

Source : MEN-MESR DEPP, Système d'information Ocean-Safran

TABLEAU 8 – Résultats du baccalauréat 2012 par académie

Académies	Bac général			Bac technologique			Bac professionnel			Ensemble		
	Présents	Taux de réussite (%)		Présents	Taux de réussite (%)		Présents	Taux de réussite (%)		Présents	Taux de réussite (%)	
		2012	2011		2012	2011		2012	2011		2012	2011
Aix-Marseille	14 363	88,7	88,0	7 005	82,3	80,0	10 942	76,8	81,5	32 310	83,3	84,4
Amiens	8 669	86,4	84,4	4 613	78,8	78,5	7 471	74,7	83,3	20 753	80,5	82,6
Besançon	5 428	89,9	89,5	2 531	86,1	85,0	4 915	79,5	85,7	12 874	85,2	87,2
Bordeaux	15 259	90,4	89,1	6 330	86,8	86,2	12 119	82,3	87,7	33 708	86,8	88,1
Caen	7 065	90,5	87,5	3 040	85,9	85,6	6 323	82,8	88,4	16 428	86,7	87,3
Clermont-Ferrand	5 580	90,5	89,9	2 504	85,4	85,0	4 719	82,4	84,1	12 803	86,5	86,9
Corse	1 282	91,7	89,8	566	85,3	78,6	719	82,6	85,1	2 567	87,8	86,1
Dijon	7 472	89,9	89,4	3 270	84,1	84,8	5 716	77,7	84,2	16 458	84,5	86,6
Grenoble	16 537	93,6	92,5	7 415	87,9	86,4	12 512	82,7	89,9	36 464	88,7	90,4
Lille	19 184	89,6	87,7	9 818	83,9	83,6	17 888	76,8	85,1	46 890	83,5	85,9
Limoges	2 892	91,5	89,8	1 548	80,6	81,0	2 730	79,6	86,9	7 170	84,6	86,7
Lyon	16 324	90,7	89,0	7 157	86,0	84,3	11 089	81,4	85,8	34 570	86,7	87,1
Montpellier	12 294	88,5	87,7	6 018	82,5	82,1	9 162	78,5	85,2	27 474	83,9	85,6
Nancy-Metz	11 127	89,3	87,9	5 717	81,7	82,0	8 569	75,4	80,4	25 413	82,9	83,9
Nantes	17 092	93,7	92,5	7 829	90,0	88,7	15 177	82,7	90,5	40 098	88,8	91,1
Nice	10 642	89,0	87,1	3 898	84,0	82,4	5 646	78,3	81,5	20 186	85,0	84,4
Orléans-Tours	12 312	87,2	86,6	5 432	83,9	81,6	8 563	77,4	81,8	26 307	83,3	84,1
Poitiers	7 602	90,6	88,5	3 565	84,7	84,0	6 212	80,1	86,5	17 379	85,7	86,8
Reims	6 146	88,2	86,4	2 898	81,8	82,1	5 336	78,4	82,0	14 380	83,3	84,0
Rennes	15 991	93,9	92,5	7 822	88,5	87,1	11 822	84,9	88,0	35 635	89,8	89,8
Rouen	9 462	87,5	86,3	4 591	81,0	79,8	7 358	77,4	84,6	21 411	82,7	84,2
Strasbourg	8 992	93,0	92,9	4 149	84,5	84,6	6 694	81,5	84,9	19 835	87,3	88,6
Toulouse	13 731	91,4	90,5	6 070	85,1	86,2	10 069	81,9	86,8	29 870	86,9	88,5
Paris	15 847	89,3	87,7	4 048	82,8	80,4	6 513	77,6	84,1	26 408	85,4	85,7
Créteil	20 992	85,2	83,5	11 519	76,6	75,1	15 895	68,5	75,5	48 406	77,6	79,1
Versailles	33 495	89,5	87,7	13 203	82,0	81,0	17 930	74,0	79,9	64 628	83,6	84,4
France métropolitaine	315 780	89,9	88,5	142 556	83,8	82,8	232 089	78,6	84,1	690 425	84,8	86,0
Guadeloupe	2 918	78,8	78,9	1 433	81,7	81,0	2 741	80,8	85,5	7 092	80,2	81,7
Guyane	1 096	75,3	71,6	746	58,6	64,1	1 339	63,1	79,4	3 181	66,2	71,0
Martinique	2 232	84,8	82,3	1 537	76,6	71,6	2 321	76,8	79,2	6 090	79,7	78,3
Mayotte	1 195	61,3	68,6	1 281	49,0	61,7	761	69,4	75,7	3 237	58,4	67,9
La Réunion	4 739	87,4	87,0	2 853	80,2	76,4	4 172	75,7	81,3	11 764	81,5	82,3
Dom	12 180	81,2	81,2	7 850	72,6	73,2	11 334	75,3	81,3	31 364	76,9	79,1
France métro. + Dom	327 960	89,6	88,3	150 406	83,2	82,3	243 423	78,4	84,0	721 789	84,5	85,7

Source : MEN-MESR DEPP, Système d'information Ocean-Safran

La voie technologique continue de perdre des candidats

La voie technologique continue de perdre des candidats : depuis 2000, l'effectif de présents au baccalauréat technologique est passé de 193 000 à 149 000 (hors Mayotte). Seule la spécialité STI-Arts appliqués augmente sans discontinuer depuis sa création en 1999, passant de 1 600 candidats à 2 500 en 2012. Toutes spécialités confondues, le taux de réussite, après avoir perdu 2,9 points entre 2000 et 2005, a gagné 7,3 points entre 2005 et 2012. À la dernière session, 83,2 % des candidats au baccalauréat technologique obtiennent le diplôme, soit 0,9 point de plus qu'en 2011. Entre 2011 et 2012, le taux de réussite augmente dans toutes les séries technologiques sauf les séries STG (- 0,1 point), TMD (- 0,6 point pour 277 candidats) et STAV (- 3,8 points, contre + 5,4 points entre 2010 et 2011). La réussite augmente plus chez les garçons (+ 1,4 point) que chez les filles (+ 0,3 point). L'écart de réussite en faveur des filles passe de 3 points en 2011 à 1,9 point en 2012 ([tableau 7](#)).

La part de bacheliers technologiques reçus avec mention passe de 33,8 % en 2011 à 35 % en 2012. Les bacheliers des séries et spécialités technologiques relevant du secteur de la production et du disciplinaire (STI, STL et TMD) sont le plus souvent diplômés avec mention.

La plupart des séries et spécialités de la voie technologique se différencient en fonction du sexe. Les plus féminisées sont STI-Arts appliqués, STG-Communication et gestion des ressources humaines, STL-Biochimie et génie biologique, ST2S et TMD. À l'inverse, STI (sauf Arts appliqués et Génie optique), STL-Physique de laboratoire et procédés industriels et STG-Gestion des systèmes d'information sont très masculinisées.

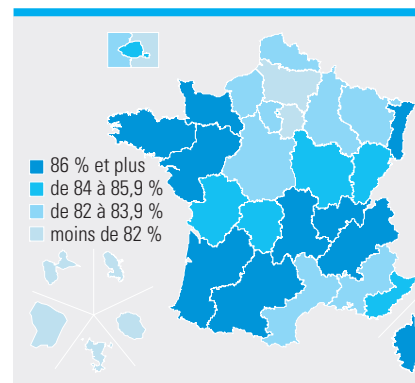
D'une académie à l'autre

Le taux de réussite global au baccalauréat 2012 baisse par rapport à 2011 dans toutes les académies sauf dans celles de Nice, de Rennes et en Corse ([tableau 8 et carte](#)). Rennes, Nantes et Grenoble restent les

académies les plus performantes dans les trois voies, sauf dans le professionnel où Caen vient se placer en deuxième position. À l'opposé, les candidats au baccalauréat des académies de Créteil et d'Amiens obtiennent le moins souvent le diplôme quelle que soit la voie, à l'exception du professionnel où Versailles a un taux de réussite inférieur à celui d'Amiens.

La Réunion a les meilleurs résultats des Dom. Elle est parmi les académies les plus performantes d'outre-mer dans la voie générale, et augmente fortement son taux de réussite au baccalauréat technologique (+ 3,8 points). La Martinique est la seule académie à présenter un taux de réussite global en hausse par rapport à 2011, surtout grâce à la voie technologique (+ 5 points). Les académies de Guyane et Mayotte sont les plus faibles dans les trois voies. Quelle que soit la voie, le taux de réussite de la métropole est toujours supérieur à celui des Dom, et en 2012 encore plus qu'en 2011 : l'écart global passe de 6,9 points en 2011 (il était de 5,7 points hors Mayotte)

Taux de réussite au baccalauréat selon les académies – Session 2012



Source : MEN-MESR DEPP, Système d'information Ocean-Safran

à 7,9 points en 2012. Il est le plus élevé dans les voies technologique (11,2 points) et générale (8,7 points), tandis qu'il est plus restreint dans la voie professionnelle (3,3 points). De plus, la Guadeloupe se distingue par un taux de réussite au baccalauréat professionnel sensiblement supérieur à celui de la métropole.

Fanny Thomas, DEPP B1

SOURCES ET DÉFINITIONS

Proportion de bacheliers dans une génération

Il s'agit de la proportion de bacheliers dans une génération fictive de personnes qui auraient à chaque âge les taux de candidature et de réussite observés l'année considérée. Ce nombre est obtenu en calculant, pour chaque âge, le rapport du nombre de lauréats à la population totale de cet âge, et en faisant la somme de ces taux par âge.

Source des données démographiques

La population par âge est issue des estimations publiées chaque année par l'Insee. La base en vigueur en mars 2013 a été utilisée ici. Elle permet de calculer des proportions provisoires de bacheliers dans une génération pour les sessions 2011 et 2012, et définitive pour la session 2010.

Séries technologiques

TMD : techniques de la musique et de la danse
STAV : sciences et technologies de l'agronomie et du vivant
STG : sciences et technologies de la gestion
STI : sciences et technologies industrielles
STL : sciences et technologies de laboratoire
ST2S : sciences et technologies de la santé et du social

Nomenclature des spécialités de formation

Les **spécialités de formation** représentent le niveau le plus fin de la nomenclature interministérielle des spécialités de formation (décret n° 94-522 du 21 juin 1994). Elles sont constituées en 93 **groupes de spécialités**. Les groupes de spécialités sont eux-mêmes regroupés en 17 **domaines de spécialités**. Et les domaines de spécialités sont rassemblés en quatre **secteurs** : disciplinaire, technico-professionnel de la production, technico-professionnel des services, développement personnel.

Les spécialités de formation de la voie professionnelle appartiennent aux secteurs technico-professionnels de la production et des services. Les séries technologiques appartiennent à ces deux secteurs ainsi qu'au disciplinaire. Et les séries générales sont toutes dans le secteur disciplinaire.

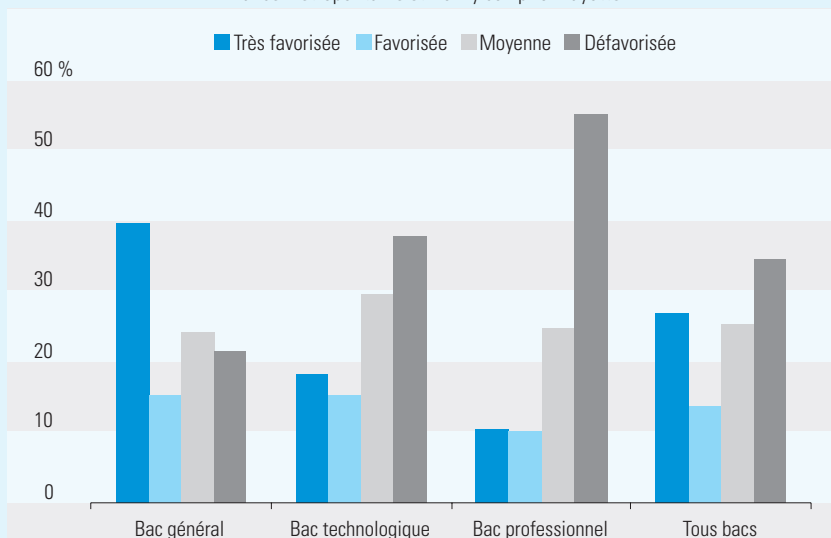
L'origine socioprofessionnelle des bacheliers

Les bacheliers ayant une origine sociale très favorisée sont surreprésentés parmi les bacheliers généraux, tandis que les bacheliers issus d'un milieu défavorisé représentent 55 % des bacheliers professionnels. Cette situation mesurée en 2012 est stable dans le temps. Les bacheliers d'origine sociale moyenne sont proportionnellement un peu plus nombreux à avoir obtenu un baccalauréat technologique.

Les bacheliers d'origine très favorisée obtiennent le plus souvent le diplôme avec une mention : pour 65 % des admis pour le baccalauréat général, 46 % pour le baccalauréat professionnel, et 40 % pour le baccalauréat technologique. Les bacheliers professionnels obtiennent plus souvent leur diplôme avec une mention que les bacheliers technologiques quelle que soit leur origine sociale.

Part des admis en 2012 selon l'origine sociale regroupée

France métropolitaine et Dom y compris Mayotte

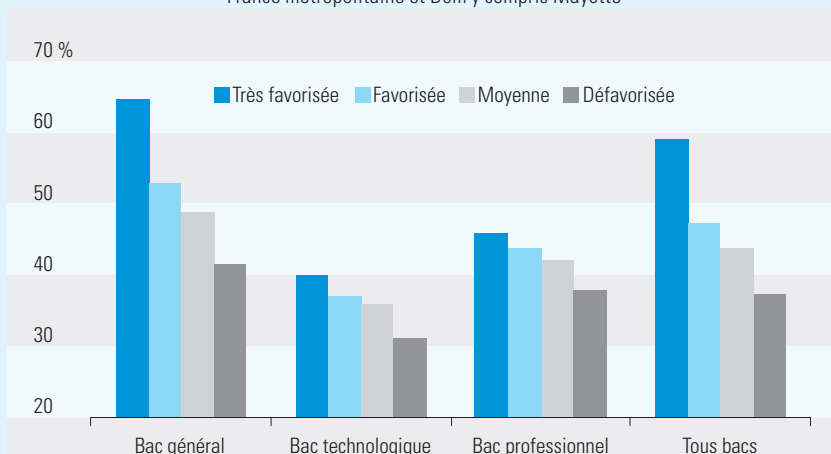


Lecture – Parmi les bacheliers généraux, 40 % sont d'origine sociale très favorisée et 21 % d'origine sociale défavorisée, contre respectivement 27 % et 34 % de l'ensemble des bacheliers. À l'inverse, parmi les bacheliers professionnels, 10 % sont d'origine sociale très favorisée et 55 % d'origine sociale défavorisée.

Source : MEN-MESR DEPP, Système d'information Ocean (hors spécialités agricoles)

Part des bacheliers obtenant une mention au baccalauréat 2012 selon l'origine sociale regroupée

France métropolitaine et Dom y compris Mayotte



Lecture – Sur 100 bacheliers généraux d'origine sociale très favorisée, 65 ont une mention, tandis que pour 100 bacheliers généraux d'origine sociale défavorisée, 42 en obtiennent une.

Source : MEN-MESR DEPP, Système d'information Ocean (hors spécialités agricoles)

Regroupements des professions et des catégories socioprofessionnelles en quatre postes :

- très favorisée : chefs d'entreprise de dix salariés ou plus, cadres et professions intellectuelles supérieures, instituteurs, professeurs des écoles ;
- favorisée : professions intermédiaires (sauf instituteurs et professeurs des écoles), retraités cadres et des professions intermédiaires ;
- moyenne : agriculteurs exploitants, artisans et commerçants (et retraités correspondants), employés ;
- défavorisée : ouvriers, retraités ouvriers et employés, inactifs (chômeurs n'ayant jamais travaillé, personnes sans activité professionnelle).

pour en savoir plus

« Résultats définitifs de la session 2011 du baccalauréat »,
Note d'Information 12.03, MEN-DEPP, avril 2012.

Repères et références statistiques sur les enseignements, la formation et la recherche,
RERS édition 2012, MEN-DEPP, p.238-243.

www.education.gouv.fr/statistiques
depp.documentation@education.gouv.fr