

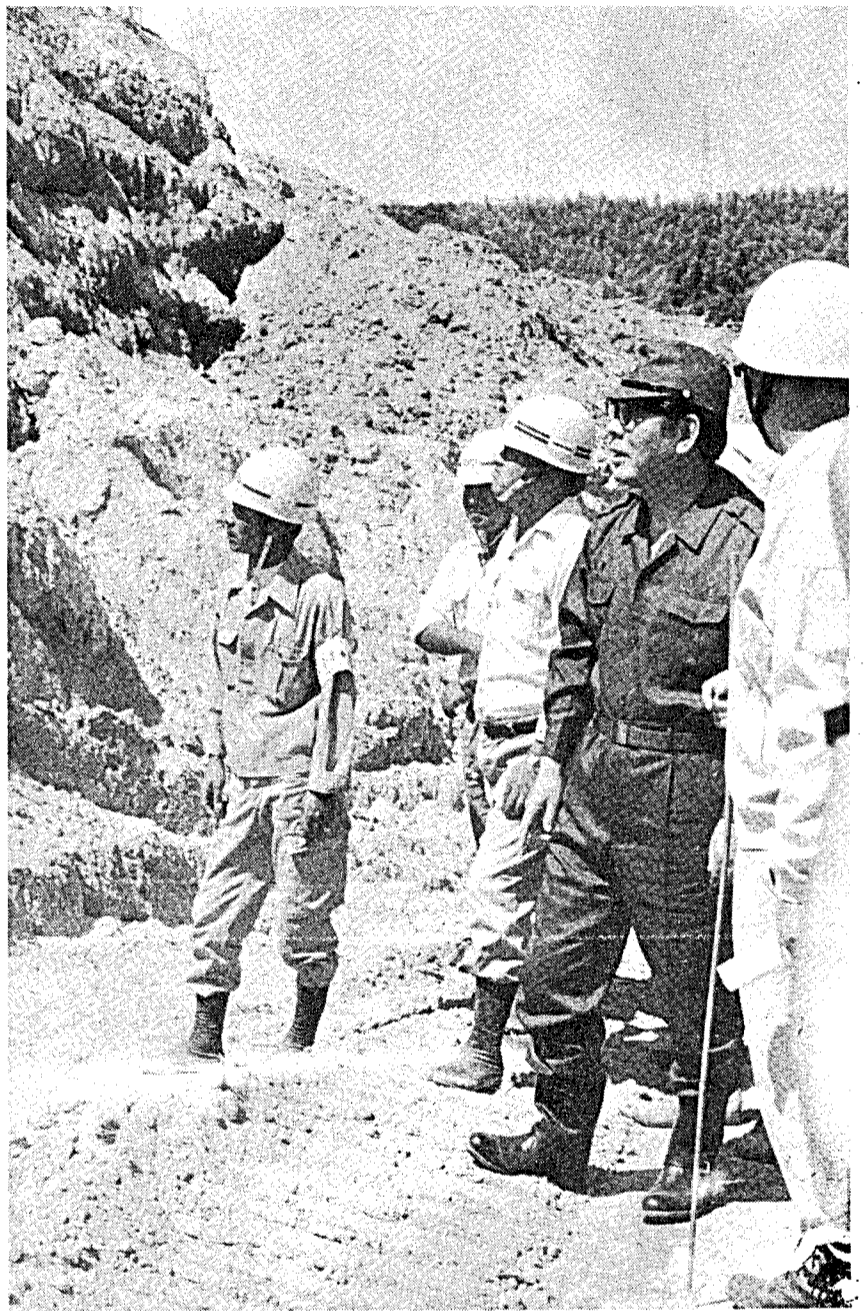
市の人口 (推計)

	(51.5.1)	(前年同月比)
人口総数	463,134人	(+15,215人)
男	218,489人	(+7,389人)
女	244,645人	(+7,826人)
世帯数	152,275世帯	(+6,204世帯)

今年もまた、
うつとおしいつゆの
季節がきました。皆さんの
お宅では、雨に対する対策は十
分でしょうか。気象台の話では、
今月半ばから、梅雨前線の活動が活
発となつて、大雨の降るおそれも
あるそうです。本格的つゆを前
に、もう一度家のまわりを
点検し、災害に備え
ましょう。

雨に十分な備えを

つゆ本番!



雨期前に災害危険か所を
点検する山之口市長一行

七月初めに大雨の
おそれ
鹿児島地方気象台の予報に
よりますと、つゆ入り、つゆ
明けともに、だいたい平年並
みで、今月の初めに梅雨前線
が九州南岸に接近し、つゆに
はいりますが、前半は前線活
動が弱く比較的晴れ間が多い
見込みです。

市では、今年もつゆに備え
て、災害危険か所の事前調査
を実施し、がけや造成地など
危険が予想される地域を指定
しました。
そして、これらの地域で災

○かねてから避難先や道順を
考えておく。がけ下や川の
そばは通らないようにする
○雨が激しくなると避難がむ
ずかしく、また暗くなる
といっそう避難が困難になる
ので、早めに避難する。と
くにお年よりや子ども、病
人は早めに。
○避難する時は、火の始末を
し、ガスの元栓をしめて、
電気のスイッチを切る。必
要な品(貴重品、懐中電燈
タオルなど)と戸締りを忘
れずに。

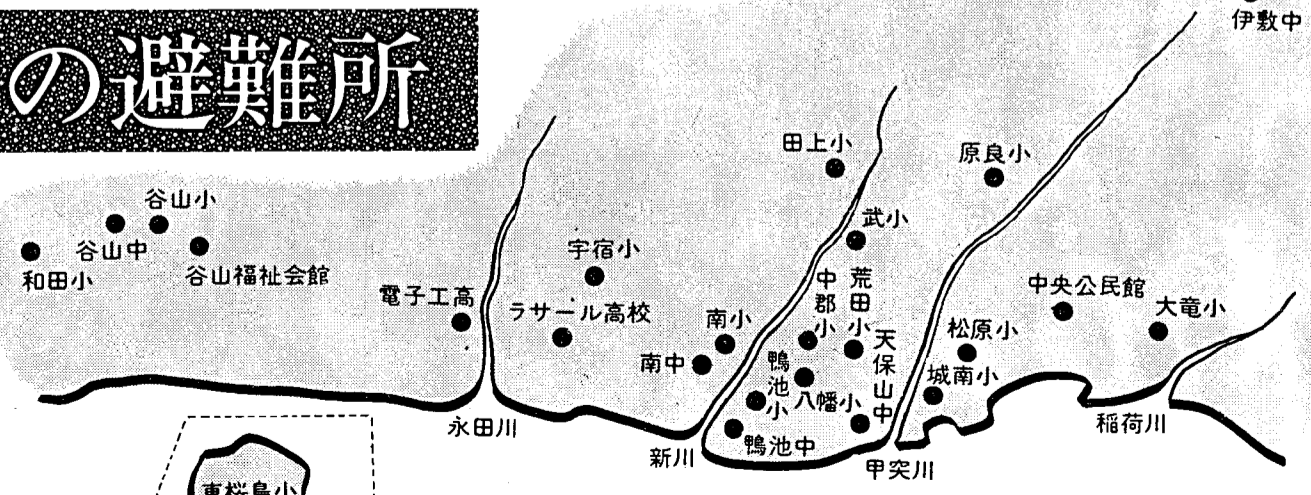
○大雨や長雨のあとは、見回
って、地割れや陥没の異常
に気づいたら、近所の人に
知らせると同時に、消防署
(☎26一五八)へも連絡
する。
○水が流れ出したり、土砂が
少しずつ落ちるときは、が
けくずれの前ぶれと思つて
みんなにも知らせるすぐ避
難する。

害対策の説明会を重点的に開
催するなど、防災対策を整え
ていますが、災害を防ぐには
一人一人の心がけが何よりも
大切です。
過去にも、ちょっとした気
の配りで災害を防げた例が少
なくありません。
次のような点にかなえてから
十分注意しましょう。
○大雨注意報など気象予報に
注意する。
○くずれやすい土手には、雨
がしみこまないようにビニ
ールなどをかぶせる。
○水がしみこんで、くずれや
すくなるので、がけの上な
どに花壇や畑などはつくら
ない。
○がけ上の排水は、がけの反
対側へ流れるようにする。
○排水溝のちりや砂、石、竹
木ぎれなどは取り除いてお
く。

災害時の避難所

避難は早めに!

市では災害時の避難所として、
学校など25か所を設けています。
■豪雨や台風などで不安や危険を
感じたら早めに避難してください。
■お年よりや子ども、病人のいる
家庭はかねてから避難先やその
道順をよく調べておきましょう
■緊急な場合はこの避難所だけに
とらわれず、近くの安全な施設
へ避難してください。その場合
は市交通防災課へご連絡を。



東桜島小
改新小

問合せ・連絡先 市交通防災課 (☎241111内線242)

今年度の市県民税

均等割の税率を改正

昭和五十一年度市民の皆さん方に負担していただく市県民税の額が近く決まります

Table with 3 columns: 区分 (市民税, 県民税), 改正前 (400円, 300円), 改正後 (千二百円, 三百円)

各種控除額等の引上げ

前年度に引き続き給与所得控除が引上げられたほか、障害者未成年者、老年者または寡婦についての特例控除の対象となる所得金額が六十万円から七十万円に、老年者の要件である所得限度額が五百万円から一千万円に、白色申告者の専従控除限度額が三十万円から四十万円にそれぞれ引上げられました

均等割は千五百円に

個人市県民税の均等割の税率は、昭和二十六年以降長く据え置かれていたが、今回税率の見直しを行い、つぎ控除限度額は百万円から二百

新議長に酒匂氏 副議長には辻氏



辻 副議長



酒匂 議長

改選後、初めて開かれた五月の臨時市議会で新しい議長に酒匂俊一氏、副議長に辻義典氏が選出されました。両氏の主な経歴は次のとおりです。

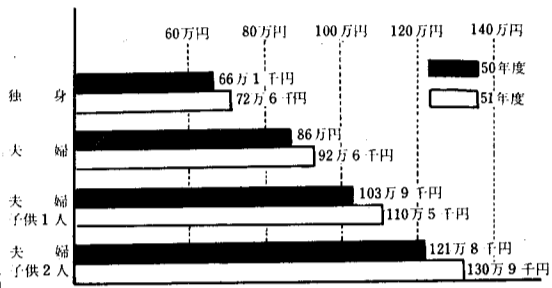
新政同志会、当選四回、建設消防委員長、総務文教委員長、経済企業委員長、議会運営委員長を歴任(四十七歳)

自由民主党、当選六回、総務委員長、決算特別委員長、議会運営委員長、議長を歴任(五十二歳)

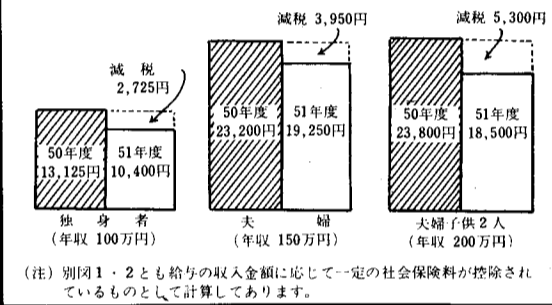
低所得者層の負担軽減

この改正された税法等に基づいて税額が計算されますがその結果、均等割と所得割を

別図1 所得割のかからない人(給与所得者)



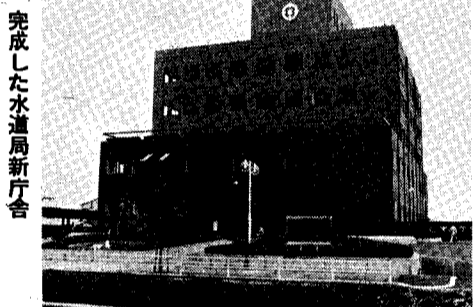
別図2 所得割の負担の軽減状況(給与所得者)



(注) 別図1・2とも給与の収入金額に応じて一定の社会保険料が控除されているものとして計算してあります。

水道局、鴨池空港跡に移転 六月七日から新庁舎で営業

去年の五月から旧鴨池空港跡地に建築中であつた水道局の新庁舎(地下一階、地上五階建の鉄骨鉄筋コンクリート造り)がこのほど完成しました。



完成した水道局新庁舎

所得割は、前年中の所得に応じて一定率で負担していただくものですが、たとえば、給与所得者の場合、基礎、配偶者、扶養、社会保険料の各控除を行つたとしますと、所得割を納めなくてよい範囲は別図1のようになります。

なお、所得割を納めていただく方も、別図2のように減税されています。

6月26日、27日は消費生活デー

今年も県下各地で『消費生活デー』が行われます。この催しは、消費者と売る側が互いの理解と協力関係を深め、よりよい暮らしを築くために改めて消費生活を見直してみようとする、県や市町村が関係商店などの協力を得て行うものです。

募集

- 母性講座生
◇対象 初産産をされる方
◇日時 6月8日(火)、15日(火)、22日(火)13時半~16時

6月市営施設見学会

- ◇実施日 6月18日(金)
◇人員 60人
◇資格 20歳以上で、今年はじめの方

市民大学ゼミナール生

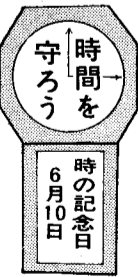
- ◇対象 市内に居住する婦人
◇学習 6月~来年2月、週一回、10時~12時、計50時間

読書学級生

- ◇対象 鴨池地区(八幡、荒田、中郡、鴨池、宇宿、紫原、西紫原、南の各校区)と谷山地区(中山、宮川、和田、錫山、福平、東谷山、谷山、平川の各校区)内に居住する方(学生は除きます)



高橋、冷水町の湧き水を利用した藩政時代の水道施設の一つで、高さが約2メートル、水路の分岐と水圧調整の役割を果たしていた。この程完成した水道局新庁舎玄関前に飾られている。



小松原の使用申込み
◇資格 市内に居住する方で遺骨を保有し、納骨する墓地などを有しない方

案内

従業員向け住宅
資金などの融資
中小企業労働組合のないに働く方のためのもので、種類、生活ローン(限度額は30万円、利率は年10.44%)

古い写真をお貸しください
観光週刊行事の一つとして「鹿児島・今昔」写真展を行います

計量器の定期検査
◇日程 6月16日は山形屋別館前、17日は山之口公民館

賞金相談と労働相談
◇内容 賞金、退職金など就業規則、労務管理など
◇日時 賞金相談が毎月第一水曜日(10時~12時)、労働相談が毎月第三金曜日(13時~16時)

限りある水 みんなで考え 大切に

6月1日~7日 水道週間

草牟田一・二丁目など新設

7月5日 住居表示を実施



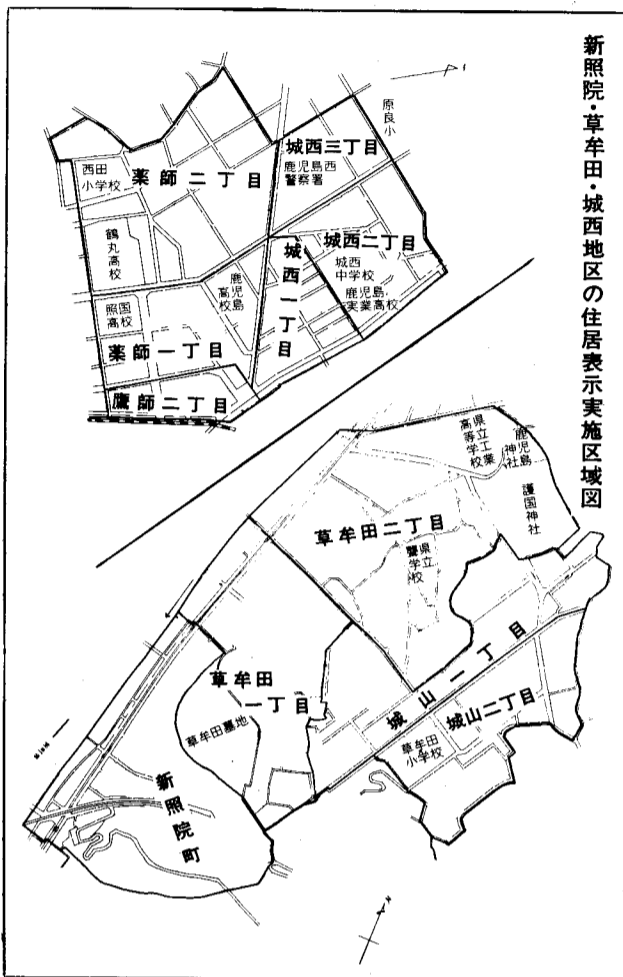
今回の実施区域

今回、実施する区域は別図のとおりです。町はなくなり、新照院町は、そのままで、住居表示だけ変わります。

新しく誕生する町名は草牟田一丁目、草牟田二丁目、城山一丁目、城山二丁目、鷹師二丁目、薬師一丁目、薬師二丁目、城西一丁目、城西二丁目、城西三丁目です。

なお、従来の薬師町と鷹師町はなくなり、新照院町は、そのままで、住居表示だけ変わります。

登記簿の住所変更手続きは自分で住居表示の実施に伴い住民票、印鑑登録票など市役所の各種台帳は自動的に書きかえられますが、不動産登記簿や各種許可証などは自分で住所変更の手続きをしていただく必要があります。



新照院・草牟田・城西地区の住居表示実施区域図

住居表示では建物を新築したり増改築によって道路への出入口が変わった場合は、住居番号を変更する必要があります。住居表示を実施している区域で建築する場合は、建築確認申請書等の提出と同時に住居表示事務所へも届けるようにしてください。

新築などは届け出を
住居表示では建物を新築したり増改築によって道路への出入口が変わった場合は、住居番号を変更する必要があります。住居表示を実施している区域で建築する場合は、建築確認申請書等の提出と同時に住居表示事務所へも届けるようにしてください。

問合せ先
市住居表示事務所(市役所本館三階) ☎24111 内線 414

史跡シリーズ

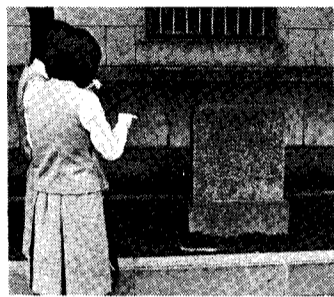
六月生まれの偉人

黒田清輝は慶応二年(一八六六年)六月高見馬場(東千

ことを決心しました。ラファエル、コランノ外光派に絵を学び、明治二十八年(二十

黒田清輝誕生の地

二、和田英作を呼びよせ、日本の絵画史に三人の名をひときわ高くそびえさせるみなもとを作りしました。明治、大正



見馬場の日銀跡前の碑

つゆ時の衛生に気をつけよう

一年中で最も湿度の高いつゆ時は、カビや細菌の繁殖には絶好の季節。食中毒など次のことに十分注意しましょう

- ・材料は新鮮なもの、取り扱いは絶好の季節。食中毒など次のことに十分注意しましょう
- ・買物時の注意
- ・材料は新鮮なもの、取り扱いのよい信用のある店から
- ・材料の内容、品質、表示等を確認して買う。
- ・調理時の注意
- ・調理場の整理、整とん、清掃、清拭、消毒を行う
- ・マナ板、包丁、ふきん、食器類は洗浄、消毒する。
- ・ねずみ、ごきぶり、ハエ等が入らないようにする。

陽光市民運動コーナー

生活にスポーツをとり入れましょう。スポーツのシーズンです。レクリエーション、野外活動に連れて参加しましょう。市民運動では、親子でスポーツを楽しむ習慣をつくるか、家庭や職場で毎日体操を実行するなど手近な体力づくりを呼びかけています。あすの健康を高め、明るい職場、楽しい家庭をつくるためお互いに生活の中にスポーツをとり入れましょう。

お知らせコーナー

福祉手当の受給者へ
福祉手当(月額4000円)の受給者は毎年6月中旬に所得状況届をすることになっていますが、鹿児島市で認定を受けられた方は次の場合だけ、届け出をしてください。

保健所
問合せ 中央保健所 582321
6月4日(土) 10時~15時 県歯科医師会館
6月5日(日) 10時~15時 県歯科医師会館
6月6日(月) 10時~15時 県歯科医師会館
6月7日(火) 10時~15時 県歯科医師会館
6月8日(水) 10時~15時 県歯科医師会館
6月9日(木) 10時~15時 県歯科医師会館
6月10日(金) 10時~15時 県歯科医師会館
6月11日(土) 10時~15時 県歯科医師会館
6月12日(日) 10時~15時 県歯科医師会館
6月13日(月) 10時~15時 県歯科医師会館
6月14日(火) 10時~15時 県歯科医師会館
6月15日(水) 10時~15時 県歯科医師会館
6月16日(木) 10時~15時 県歯科医師会館
6月17日(金) 10時~15時 県歯科医師会館
6月18日(土) 10時~15時 県歯科医師会館
6月19日(日) 10時~15時 県歯科医師会館
6月20日(月) 10時~15時 県歯科医師会館
6月21日(火) 10時~15時 県歯科医師会館
6月22日(水) 10時~15時 県歯科医師会館
6月23日(木) 10時~15時 県歯科医師会館
6月24日(金) 10時~15時 県歯科医師会館
6月25日(土) 10時~15時 県歯科医師会館
6月26日(日) 10時~15時 県歯科医師会館

納期
市・県民税(第1期) 国民健康保険料(第2期) 国民年金保険料(第1期) いずれも6月30日まで

市民のひろば-MBC-8時放送
6/6 災害に備えて
6/13 お市茶話
6/27 市長と語る
市政の窓-KTS-11時放送
6/26 ゴミ対策
市政の動きをテレビで

休日在宅医さん

(診療時間午前9時から午後5時まで)

6月13日(日)

- 内科(小児科)
高岡病院(照国町) 1370
福島病院(甲突町) 7719
山城医院(原良町) 9780
鹿田クリニック(荒田2丁目) 6555
岩井医院(三和町) 2450
外科(整形・皮・泌を含む)
相良病院(松原町) 1800
中村昭典外科(上之園町) 4711
原田医院(真砂町) 2028
入部整形外科医院(和田町) 3123
産婦人科
前田治人産婦人科(草牟田町) 1308
眼科
平塚眼科(薬師町) 3567
耳鼻科
耳鼻咽喉科(平之町) 1886

6月20日(日)

- 内科(小児科)
青山内科(千日町) 5314
大迫内科医院(上之園町) 3478
山口医院(下伊敷町) 1921
松元小児科(鴨池1丁目) 0513
山上内科病院(宇宿1丁目) 6181
外科(整形・皮・泌を含む)
外井外科病院(高麗町) 6557
海江田外科(伊敷町) 2753
亀甲診療所(平之町) 0739
大形山形外科(谷山塩屋町) 6208
産婦人科
片瀬産婦人科(山之口町) 2560
眼科
山眼科(宇宿1丁目) 6493
耳鼻科
黒木耳鼻咽喉科(真砂町) 8292

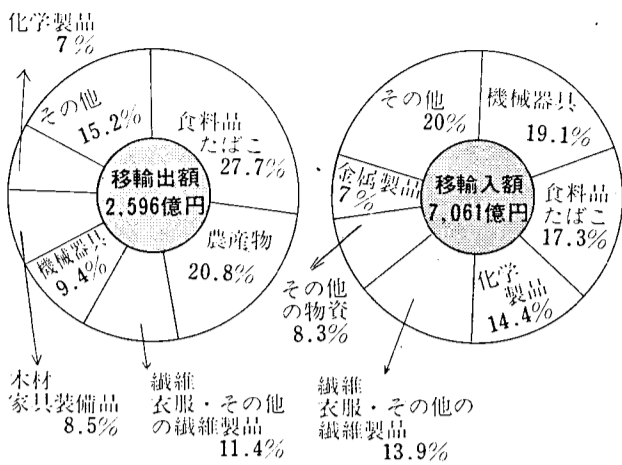
祝日休日在宅医さんは
☎82323

6月27日(日)

- 内科(小児科)
神田医院(坂元町) 1288
江本夏医院(甲突町) 6300
柿本寺有馬病院(西千石町) 2474
しんでん医院(郡元町) 8280
上村医院(谷山塩屋町) 2016
外科(整形・皮・泌を含む)
西岡外科医院(下荒田2丁目) 2317
黒木外科(田上町) 2233
野上平病院(加治屋町) 4721
野上病院(谷山塩屋町) 2480
産婦人科
河野医院(上福元町) 2601
眼科
井後眼科医院(小川町) 8381
耳鼻科
徳田医院(伊敷町) 5471

昭和49年

鹿児島市の物資別移輸出入額



移輸出は大島紬
移輸入は繊維製品が第一位

鹿児島市の物資の流れ

昭和四十九年度物資流通統計調査の結果がこのほどまとまりました。それによると、鹿児島市から県外に出ていく物資は総額二千五百九十六億円で、その約二七パーセントが食料品、約二〇パーセントが農産物です。

品目別では、大島紬が二百四十一億円、以下葉タバコ二百二十四億円、飼料百五十二億円の順です。飼料は前年に比べ移出額が

移入の方が四千四百六十五億円多くなっています。前年と比べ伸び率の大きな物資は、移出では出版、印刷物、機械器具、移入では出版印刷物、繊維です。地域別では、主な移輸出先は宮崎県、近畿地域、福岡県で移輸入先は福岡県、近畿地域、関東地域の順になります。これらの調査は、物資の流れを企業の取引を通じて物質別、地域別に金額で表わしたもので鹿児島市におけるいろいろな計画づくりや所得推計などの基礎資料となるものです。

美しい日本の四季を
子や孫に

- 市民みんなで
★廃棄物の再利用を考えたゴミをなるべくださないように
★洗剤の使いすぎはやめる
★空地に樹木や草花を植える
★自動車の所有者は通勤通学にはなるべく電車、バスを利用する

【一日公害苦情相談】
6月8日 9時～16時
ダイエー前広場

6月中旬に申請を

児童手当や児童扶養手当など

児童手当や、児童扶養手当特別児童扶養手当を、受けている人は、毎年6月中旬に現況届を出すように決められています。この届を提出しないと手当がもらえなくなりますから必ず期限内に提出してください。

ご存じですか

定額郵便貯金
昭和四十九年九月二十四日から定額郵便貯金の利率が、一律に〇・五パーセント引き上げられました。同年九月二十三日以前に預けた定額貯金を、今年の九月以降も引続いて預ける場合は、利率が上った日でいったん払いもどしをし、再度預ける方法をとった方が有利になります。そのまますまにしておけば、引上げられた利率での利息計算が行われず損をすることになります。ただいま郵便局では簡単な手続きで預け替えの取扱いをしています。もよりの局にお申し出を。この取扱いは期限は、来年一月十三日までとなっています。



これはあなたです
この写真は、あなたのある日ある時です。写真に写っているご本人は、市役所広報課(☎241111)内線393)へご連絡ください。写真を差しあげます。

浄化槽の設置
には届け出を

浄化槽の設置には次の事項にご注意ください。
◎必ず施工前に「設置届」を市役所業務課浄化施設係へ提出して放流先調査を受けてください。設置届は、新築三通便所改良には二通が必要ですが浄化槽販売所(施工業者)でも手続きをしています。
◎施工する業者は、必ず設置届を「確認」して、届け出どおりの施工をしてください。
◎無届けで浄化槽を設置した場合は①付近住民の苦情対策や浄化槽の撤去は設置者(家主)の責任で処理しなければなりません。②意識して無届けで施工する悪質なものについては罰則を受けます。
◎浄化槽を設置したら、業者と維持管理の契約をすると同時に、放流先の側溝は毎日見るとし、清掃も進んで行うよう心がけてください。

桜島一周ナイトウォーキング(夜間歩行)
心身の鍛錬や自分の体力を確かめることなどを目的に開きます。
とき 7月10日(土)・11日(日)
ところ 桜島一周約40キロメートル
(10日21時45分桜島町袴腰フェリーターミナル集合)
参加資格 市内の事業所に働く15歳以上25歳以下の青少年で健康に自信のある方。
申込み期限 6月30日まで
申込み方法 勤労青少年ホームへ直接または電話で
その他 桜島の火山活動状況によってはコースを変更する場合があります。
問合せ 市勤労青少年ホーム☎5771
市内下荒田町2295-17

勤労青少年スポーツ教室へどうぞ
対象 市内に住んでいるか市内の事業所に働く15歳以上25歳以下の勤労青少年
申込み方法 6月9日から14日まで
直接市勤労青少年ホーム窓口で受け付けます。
電話による受け付けはいたしません。
問合せ 市勤労青少年ホーム
☎5771

Table with 5 columns: 球卓 (初級), バドミントン (初級), 軟式庭球 (初級), 水泳 (初級), and 水泳 (初級). Rows include 定員 (40), 曜日 (月, 木, 金, 水, 木), 期間 (7月~8月), 時間 (18:30-20:30), and 場所 (青少年ホーム, 青少年ホーム, 青少年ホーム, 鴨池緑地公園, 鴨池市営水泳プール).