

かごしま 市民のひろば

編集と発行：鹿児島市広報課／〒892-8677 鹿児島市山下町11番1号
 市役所の電話：224-1111(代表)／ファクシミリ：224-8900
 ホームページ：http://www.city.kagoshima.kagoshima.jp/

11月

平成14年(2002年)
 第426号



主な内容

- こちら、消防119番..... 6 7
- 2002 環境フェスタ かがしま..... 2
- 伊敷台一丁目～六丁目を新設..... 3
- 広げませんか 健康づくりの輪..... 4
- 子ども情報局「身体障害者補助犬」..... 12



伝統はぼくたちが守る

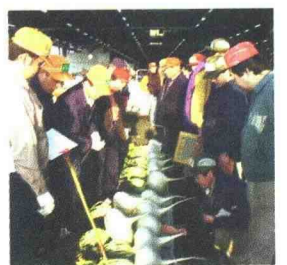
ここは、区画整理が進む郊外の神社。棒の音と掛け声が、静かな境内に響きます。

「中間棒踊り」。少年たちの瞳は、伝統芸能を受け継ぐ気概にあふれています。

～宇宿町・妙見神社にて

市長随想

～ふれあいの街かご～



～青果市場にて

桜島大根

赤崎義則

先日、桜島町で生産された二十九・六kgの桜島大根が世界一大きい大根として、ギネスブックに登録されました。

全国には、桜島大根をはじめ練馬、宮重、聖護院、守口大根など、それぞれの地方を代表する多くの種類がありますが、それぞれ姿形や大きさに特色を持っています。
 なかでも群を抜いて巨大なのが桜島大根です。昭和三十一年に世界の遺伝学者が集つてこの巨大性の謎に挑戦しましたが、それを解明することはできませんでした。

桜島大根がなぜこんなにも大きくなるのかということについての育種学的根拠はいまなお明らかではありませんが、桜島の噴火によって堆積した軽石まじりの土壌と独特の母本選抜技術によって品種改良されてきた優秀品種、そして桜島の農家の方々の独自の栽培技術が三位一体となって織りなされた産物といえるのではないのでしょうか。

また、他の大根の二倍から三倍という長い生育期間中にたっぷり受けた天地の恵みも一つの要素ではないかと思えます。

ところで、俗に大きいものは大味であるといわれますが、桜島大根だけは例外です。
 包丁を入れると水分が弾け出るようなみずみずしい肉質、大根独特の苦みがなく甘さたっぷりの味、煮崩れせずそれでいて口にするところけてしまうような食感、まさに桜島大根ならではの醍醐味です。

鹿児島で生まれ、鹿児島が育ててきた桜島大根。

この世界一大きく、世界一おいしい桜島大根を存分に味わえる私たちは幸せだと思います。

環境に対する意識が高まりました



倉野 邦子さん (吉野町)

■先日、出前トークであらためてプラスチック容器類の分別収集を説明してもらいました。その場の説明が具体的に、いろいろなことが分かりました。

■実際、環境に対する意識は親子とも高まっています。夏休みには、子どもと一緒にリサイクルプラザなどの見学もしました。きれいにして出すなど、思いやりが必要だと痛感しました。■このままではいけない、という意識はみんな持っていると思います。今回の分別収集開始は、実践のよいきっかけになったんじゃないでしょうか。

順調です、プラスチック容器類の分別収集

【リサイクル推進課 216-1290】

およそ2000トンを集集

本市全域で4月から始まったペットボトルやプラスチック容器類の分別収集。市民の皆さんのご協力で、ほぼ順調に進んでいます。9月までに約1960トンを集集しました。(図1) これらのプラスチック容器類は、リサイクルプラザで選別した後、リサイクル工場でプラスチック原料や燃料ガス、製鉄高炉での還元剤としてリサイクルされています。

これがリサイクルの障害に

当初多かったプラスチック容



地球温暖化

ごみ問題

一人ひとりができること

2002 環境フェスタ かがしま

豊かな自然を輝く未来へ

【環境総務課 216・1296 (FAX 216・1292) Eメール kankyo8@city.kagoshima.kagoshima.jp】

地球温暖化やごみなどの環境問題を解決するには、私たち一人ひとりができることを見つけ、実践することが必要です。

今回、初めて開催されるこのイベントにぜひ参加して、鹿児島県の環境を考えてみませんか。

日時 11月23日(祝)

10時～17時

場所 サンエールかごしま

開催内容 講演、風や雲がおしえてくれたこと、

13時30分～15時

器類以外のものや汚れているものはかなり少なくなってきたとい

でも、まだ一部にガスボンベ、ライター、はさみ、乾電池などが入っています。(図2) これらはリサイクルの障害になります。

プラスチック容器類の収集日が増えます

来月配布されるカレンダーをご覧ください。

図2 リサイクルの障害になるもの

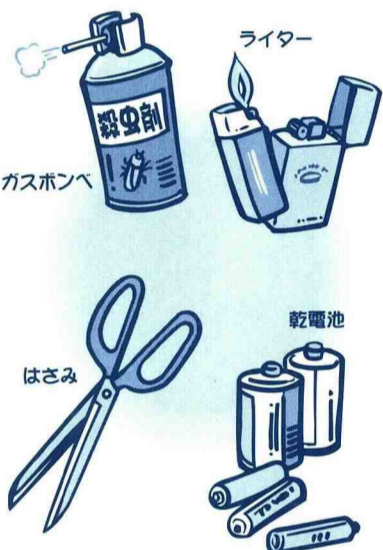


図1 各月の収集量

月	収集量(トン)
4	307
5	367
6	350
7	308
8	333
9	294

分別・出す日をもう一度確認して、これからもご協力をお願いします。



椎名 誠氏

講師 椎名誠氏(作家・映画監督)

定員 400人(超えたら抽選)

申し込み 往復はがき、ファックス、Eメールで住所、氏名、年齢、電話番号(ファックス番号)、託児(1～3歳)希望者は子どもの氏名、年齢を、11月12日(消印有効)までに〒892-867

7山下町11-1 環境総務課へ
シンポジウム「考えてみよう 私たちのくらし」
15時10分～16時20分
自然保護作品展表彰式
10時～10時45分

リサイクルファッショ
ショー 11時～11時40分
ゆかいな森の仲間たちとため
き博士「寸劇」13時～13時20分
キッズコーナー

紙芝居「カンくんとおべ
ちゃん」など 11時
リサイクル分別ゲーム
13時

手作りリサイクルコーナー
牛乳パック、い草のコース
ター 11時
地球温暖化・わが家でできる
こと
環境家計簿など
10時30分～12時

本市は環境に配慮した行動に率先して取り組みました

【環境総務課 216・1296】

率先行動計画とは、市役所自らが事業者、消費者の立場で、環境に配慮した行動をすべての職場で実践する計画です。

主な内容

- ・計画期間は5年間(13年度～17年度)
- ・8つの数値目標を定め、その達成のため、「昼休みの照明消灯」「ごみの分別」など86行動の実践に取り組みました。

結果

- ・「水の使用量」「温室効果ガス総排出量」の削減率が数値目標を達成するなど、一定の成果が得られました。
- ・「電気使用量」の削減などは、よりいっそうの努力が必要でした。

■その他詳細な取組結果などは、年次報告書(本庁と各支所の市民ロビー、地域公民館などにあります)やホームページをご覧ください。

市民相談

=相談は無料=

- ◆市民参画推進課と各支所
 - 市政相談(市政に対する要望・意見など) 月曜日～金曜日※休日は除く
- ◆市民参画推進課 216-1205
 - ▶時間はいつでも13時～16時
 - 法律相談 事前に一般相談を受けて、法律相談が必要な人が対象。毎週火・金曜日と第2月曜日。予約制
 - 花と緑の相談 11月13日(水)
 - 税務相談 11月14日(木)
 - 登記相談 11月14日(木)
 - 不動産相談 11月20日(水)
 - 建築相談 11月21日(木)
 - 行政関係申請手続き相談 12月4日(水)
 - 人権相談 12月5日(木)

- ◆市民参画推進課と谷山・伊敷・吉野支所
 - 一般相談(日常の悩みごと相談) 月曜日～金曜日※休日は除く
- ◆谷山支所(相談係) 269-2111
 - ▶時間はいつでも13時～16時 税務相談は10時～15時
 - 法律相談 11月21日(木) 12月5日(木) (12時受け付け抽選、定員9人)
 - 税務相談 11月13日(水)
 - 登記相談 11月13日(水)
 - 人権相談 11月21日(木)
- ◆伊敷支所 229-2111
 - ▶時間は13時～16時 税務相談は10時～15時
 - 税務相談 11月14日(木)
 - 登記相談 11月14日(木)
 - 人権相談 11月15日(金)

市政広報 テレビ・ラジオ

- テレビ(30分番組)
 - ▶各番組とも手話通訳があります
 - ▶番組中プレゼントのお知らせがあります
 - 11月10日(日)12時15分～12時45分 KKB かがしまティーチャンネル「親愛なる長沙市」
 - 11月17日(日)7時30分～8時 KYT ホットラインかごしま「健やかな毎日を送るために体力づくりを」
 - 11月24日(日)10時15分～10時45分 MBC テレビ 市民のひろば「育て、たくましい子どもたち」
 - 12月1日(日)9時～9時30分 KTS ぐっとグッドかごしま「まちづくりは地域コミュニティとともに」

【広報課 216-1133】

人・まち・市政～まるごとかがしま

- ラジオ(30分番組)
 - 11月23日(祝)17時30分～18時 シティFM かがしまンドリーム
- ラジオ(5分番組)
 - ～市のイベント情報などを紹介
 - FM鹿児島 毎週土曜日20時55分
 - MBCラジオ 毎週日曜日16時55分
 - シティFM 毎週日曜日9時30分 毎週月曜日7時55分



市政広報テレビ番組収録風景



第6回 鹿児島市農業まつり
鹿児島市内産の新鮮な農産物の即売や抽選会・特産野菜料理展など、鹿児島市の農業が分かり、土とふれあえる楽しいイベントがもりだくさん。(雨天でも開催します)

- ◇内容 ジャンボ鍋、もちつき、チビッコ芋掘り大会、牛肉試食など
◇日時 11月23日(祝)10時~15時
◇場所 都市農業センター



【農林課 216-1338】

募集 森林保全体験活動参加者

間伐の体験作業を通じて、私たちの大切な水を育む森林の役割を学んでみませんか。

- ◇対象 市内に住む小学生以上の人(小学生は保護者同伴)
◇日時 11月23日(祝)10時~11時30分
◇場所 都市農業センター隣接民有林
◇定員 30人(超えたら抽選)
◇参加料 無料
◇申し込み 往復はがきに住所、氏名、年齢、電話番号を書いて、11月13日(必着)までに〒891-0141谷山中央二丁目681-110市森林組合268-2040へ

かごしまITビジネスフェア

ソフトプラザかごしまの入居企業が開発した情報化促進システムなどの展示会や情報化に関する相談会などを実施します。

- ◇内容 ①情報化促進システムの展示、ホームページ作成事例の紹介など
②中小企業の情報化に関する質問・相談
③インターネット体験コーナー
◇日時 11月22日(金)・23日(祝)10時~17時
◇場所 ソフトプラザかごしま(名山町・県産業会館隣)
◇入場料 無料(どなたでも入場できます)
【企業振興課 216-1319】



Table with 3 columns: Item (自動車運転免許証, 自動車車両検査証, etc.), Procedure (警察署, 鹿児島運輸支局, etc.), and Required Documents (住所が確認できる書類, etc.).

11月18日から 伊敷台二丁目~六丁目を新設
伊敷ニュータウン地区の住居表示が実施され、従来の「伊敷町○○番地」や「下伊敷町○○番地」から、「伊敷台○○丁目○○番〇号」で表示する方法が変わります。

住所変更手続き
住民票、印鑑登録、選挙人名簿など、市役所の各種台帳は自動的に書き換えます。自動車運転免許証などは各人で住所変更手続きをしてください。(左下表参照)

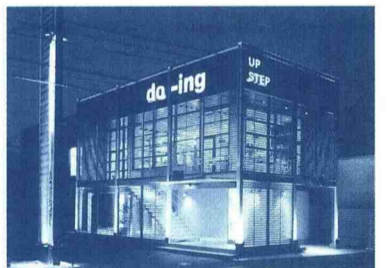
第7回 鹿児島市建築文化賞決まる

本賞は、個性と魅力あるまちづくりに貢献している優秀建築物を表彰する制度で、平成2年度から1年おきに実施しています。平成2年度の第1回以来、これまで18作品を表彰しました。今回は、55点の応募の中から2点が選ばれました。11月6日に授賞式が行われます。



かねこクリニック(上荒田町)

高密度の市街地に建つ中庭型建築として内部を合理的に組織づけ、変化に富む豊かな生活空間を実現しています。建築デザインのレベルはきわめて高く、都市と建築に関わる文化の高揚に寄与するものとして評価されました。



do-ing Up Step(ドゥーイングアップステップ)(下福元町)

現代の気風をさわやかに表した郊外の建築。建築の構成力とデザインセンスが作り出す躍動感が人を刺激し、まちの活性化と新たなまちの形成を期待させます。その先駆的役割を分かりやすく軽妙に示唆していることが高く評価されました。

公共掲示板・はり紙専用広告塔の利用で美しいまちに

公共掲示板とは、はり紙専用広告塔は、電柱や街路樹などに掲示されるポスターや立て看板などの違反広告物をなくし、まちを美しくするために設置されています。



公共掲示板

用を。毎月1日(閉庁日は翌日)に翌々月分の抽選をします。【道路管理課 216-1355】

ひとひと 女と男ともに輝く

【男女共同参画センター 813-0852 (FAX813-0937、Eメール center@qtopianet.com)】

男女共同参画センター主催講座 グローバル女性学(ポルトガル編)

- ◇内容 外国人講師との情報交換と調理実習
◇対象 市内に住むが通勤・通学する人
◇日時 11月30日(土)18時~21時
◇場所 サンエールかごしま
◇定員 25人(超えたら抽選)
◇受講料 無料(材料費などは実費負担)
◇申し込み 往復はがきかファックス、Eメールで講座名、住所、氏名、年齢、電話番号、託児(6カ月~小学2年生)希望者は子どもの氏名、年齢を、11月23日(必着)までに〒890-0054荒田一丁目4-1男女共同参画センターへ

女性のためのグループ相談

- ◇テーマ 「離婚はしたけれど」
◇対象 離婚をしているいろいろな悩みを持つ女性で、市内に住むが通勤・通学する人
◇日時 12月8日~来年3月2日の毎週日曜日 10時~12時(全10回) ※12月29日、1月5日・26日は除く
◇場所 サンエールかごしま相談室
◇定員 7人(超えたら抽選)
◇申し込み 封書がEメールで住所、氏名、年齢、電話番号、託児(6カ月~小学2年生)希望者は子どもの氏名、年齢を、11月28日(必着)までに〒890-0054荒田一丁目4-1男女共同参画センターへ

男性のための相談

- ◇内容 「男らしく」「男だから」という縛られた生き方の中で男性が抱えている悩みや迷いに対して相談を実施する
◇相談員 中村彰氏(メンズセンター大阪)
◇対象 市内に住むが通勤・通学する男性
◇日時 12月6日(金)18時30分~20時30分と7日(土)10時~12時
◇場所 サンエールかごしま相談室
◇定員 1人30分で1日4人(計8人)定員に達したら締め切り
◇申し込み 事前に電話で男女共同参画センターへ ※託児(6カ月~小学2年生)あり

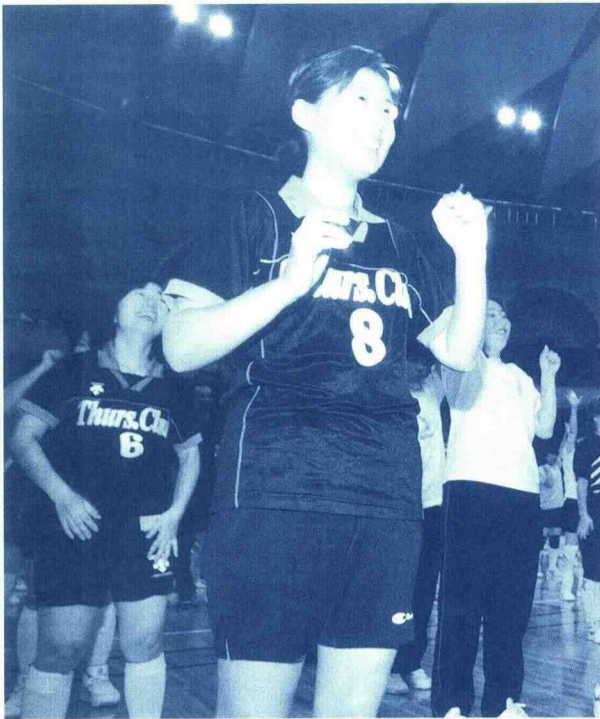
11月11日~17日 税を知る週間

ザ・タックスフェスタ2002

- 税に関する優秀作品の展示・表彰式、税の無料相談、税金クイズ、税に関するパネルなどの展示、朝市などを開催します。
◇日時 11月17日(日)9時~15時
◇場所 西鹿児島駅東口広場と近隣の商店街 【(社)鹿児島法人会 239-3655】

所得税の年末調整・給与支払報告書提出 事務説明会

- 扶養控除申告書や給与支払報告書などの用紙を配布します。給与を支払っている個人や事業所の担当者は必ずご出席ください。会場の収容人員に限りがあります。できるだけ案内文書の指定日時にご出席ください。※会場には駐車場はありません。
◆説明会の日程
◇桜島町役場 11月19日(火)13時30分~15時30分
◇鹿児島総合卸商業団地組合会館(1階展示場) 11月21日(木)・22日(金) 9時30分~11時30分、13時30分~15時30分
◇中央公民館 11月25日(月)14時~16時 11月26日(火)・27日(水)・28日(木) 10時~12時、14時~16時
【市民税課 216-1176、鹿児島税務署 255-8111】



広げませんか 健康づくりの輪

11月は健康づくり月間。市民の皆さんに生涯にわたる健康づくりに対する意識を高めていただき、保健と福祉のまちづくりを進めるために、さまざまな健康づくりイベントを開催します。

家族や友だち、地域の皆さんと誘い合って、健康づくりの輪を広げませんか。

第13回 ふれあい健康展

〔日時〕 11月15日(金) 10時～15時30分
〔会場〕 中央保健センター
〔テーマ〕 あなたが主役 ゴーゴー健康づくり
〔内容〕 ①展示・実演コーナー：健康教室などの活動紹介、みそ汁塩分濃度測定、うす味のみそ汁試飲、糖度測定、郷土の料理、おやつ展示と試食、握力測定、運動の体験、お達者クラブ活動紹介と体験、折り紙実演など

ふれあい健康展 実行委員会会長 大田 七郎 さん



実行委員会のワーキンググループが、それぞれのコーナーを手がけています。折り紙やなどなどで楽しく頭を動かせる脳活性化体験コーナーや、90歳以上の人の写真コーナーがおもしろいですよ

②親子あそびコーナー：おもちゃコーナーなど
③学習発表コーナー：ハンドベル・ハーモニカ演奏、地域活動発表、踊りなど
④特別講演：「人生の再出発！自然と命が共生する農業の世界」、講師は前田浩一氏(イチゴ農園経営)
〔入場料〕 無料
〔ふれあい健康展実行委員会(中央保健センター内)〕 258・232

健康づくりグループの活動の様子を写真を交えて展示したり、健康増進のためのポイントを分かりやすく紹介したりします。特に、ご家庭から50ccのみそ汁を持参してその塩分濃度を測るコーナーは、皆さんにとっても好評です。実施するようになってから、うす味付けをする家庭が増えてきているんですよ



健康づくり交流会 実行委員長 別府 勉 さん

第14回 健康づくり交流会

〔日時〕 11月8日(金) 10時～15時30分
〔会場〕 中央公民館
〔テーマ〕 生きる喜びは健康から
〔内容〕 活動展示、試食、脳活性化体験コーナー、体脂肪測定、体力測定、舞台発表、体験発表、ちびっこ体操など
〔入場料〕 無料
〔健康づくり交流会実行委員会(東部保健センター内)〕 216・13

第3回 西部かがやき健康祭

〔日時〕 11月19日(火) 10時～15時
〔会場〕 西部保健センター
〔テーマ〕 楽しもう 地域の仲間と健康づくりしよう
〔内容〕 ①午前の部：活動紹介と作品展、体験・実演コーナー、体力測定と運動コーナー、井戸端おしゃべり・交流、なつかしい遊びのコーナー
②午後の部：体験発表、舞台発表

初めての人でも気楽に参加してもらえるよう、お茶を飲みながら健康づくりを語るコーナーなども企画しています。この催しをとおして、多くの皆さんに健康づくりの輪に入っていただきたいですね



西部健康づくりを楽しむ会(健康会)世話人代表 伊牟田 賢司 さん

臨時休館 かこしま温泉健康プラザ

館内の補修工事のため、休館します
◆期間：11月11日(月)～13日(水)
〔健康づくり推進課〕 216・1492

第16回 谷山健康まつり

〔日時〕 11月26日(火) 10時～15時30分
〔会場〕 南部保健センター



谷山健康まつり実行委員長 長山 義人 さん

皆さんは「市民健康55プラン」をご存じですか。谷山健康まつりでは、クイズや講演などをとおして、55プランを皆さんに分かりやすく紹介します。この機会に、できることから始める健康づくりを考えてみませんか



〔入場料〕 無料
〔谷山健康まつり実行委員会(南部保健センター内)〕 268・231

正しく安全な 秋のウォーキング

健康づくりに効果的なウォーキングを体験しませんか
■慈眼寺ふるさとコース
〔日程・集合場所〕 11月14日(木)、島之前公園(南部保健センター近く)
■潮風ニュータウンコース
〔日程・集合場所〕 11月21日(木)、鴨池児童公園(中央保健センター隣)
■城山すそ野コース
〔日程・集合場所〕 11月28日(木)、中央公民館前

〔距離〕 4キロメートル程度
〔時間〕 10時から約2時間
〔参加料〕 50円(保険料)
〔申し込み〕 当日の9時30分～10時に集合場所まで受け付け ※雨天の場合は順延、各集合場所とも駐車場はありません
〔市運動普及推進員協議会事務局(中央保健センター内)〕 258・232



生きがい健康祭

地域の福祉館などを利用して、いる人たちが集い、交流します
■囲碁大会
〔日時・会場〕 11月17日(日) 9時～16時30分、かこしま市民福祉プラザ
■地域福祉館などで活動している人たちの発表会
〔日程・会場〕 11月17日(日) 13時～16時、中央公民館
〔高齢者福祉課〕 216・1266

鹿児島アリーナ健康体力相談

医師によるカウンセリングと運動指導で健康・体力づくりを応援します

■日時 11月21日(木)、27日(水)、12月7日(土)の14時～16時のうち、1人40分程度(1日3人まで) ※予約制

■会場 鹿児島アリーナ ■参加料 無料

■申し込み 電話が直接窓口で市民スポーツ課285-2244へ

市民ママさんバレーボール大会

■種目 9人制バレーボール

■参加資格 市内に住むが通勤する女性で、常と一緒に練習をしているチーム(15人以上)など

■日時 12月14日(土)、15日(日)の8時45分から

■会場 鹿児島アリーナ ■参加料 無料

■申し込み 鹿児島アリーナにある所定の申込書に必要事項を書いて、12月2日(必着)までに〒890-0023永吉一丁目30-1 市民スポーツ課285-2244へ ※返信用封筒(90円切手を張り付け)を同封のこと

勤労青少年スポーツ講座 バasketボール

■対象 市内に住むが通勤する15歳以上31歳未満の人(学生は除く)

■日時 1月10日～3月14日の毎週金曜日、18時30分～20時30分(全10回)

■会場 勤労青少年ホーム ■定員 45人 ■受講料 無料

■受付期間 12月6日(金)～20日(金)の9時～20時30分(日曜日は17時まで) ※土曜日、祝日は休館

■申し込み 直接勤労青少年ホームの窓口へ ※受講申し込みにはホーム利用証が必要。利用証の作成には、身分証明書と手数料750円が必要

【勤労青少年ホーム 255-5771】

福祉ふれあいフェスティバル

障害者、高齢者、ボランティアなど多くの市民が多彩な催しを通じて交流し、福祉への関心と理解を深めていただくための催しです

〔福祉ふれあいフェスティバル実行委員会事務局(地域福祉課内) 216・1244〕

日時 11月10日(日)9時20分～16時

会場 鹿児島アリーナ、永吉中央公園

入場料 無料

※手話通訳、要約筆記あり

※駐車場は、鹿児島アリーナ駐車場(障害者用)、原良小学校と城西中学校の校庭、実業高校跡地があります。できるだけ、公共交通機関をご利用ください

11月10日(日)9時20分～16時

会場 鹿児島アリーナ、永吉中央公園

入場料 無料

※手話通訳、要約筆記あり

※駐車場は、鹿児島アリーナ駐車場(障害者用)、原良小学校と城西中学校の校庭、実業高校跡地があります。できるだけ、公共交通機関をご利用ください

11月10日(日)9時20分～16時

会場 鹿児島アリーナ、永吉中央公園

入場料 無料

※手話通訳、要約筆記あり

※駐車場は、鹿児島アリーナ駐車場(障害者用)、原良小学校と城西中学校の校庭、実業高校跡地があります。できるだけ、公共交通機関をご利用ください

11月10日(日)9時20分～16時

会場 鹿児島アリーナ、永吉中央公園

入場料 無料

※手話通訳、要約筆記あり

※駐車場は、鹿児島アリーナ駐車場(障害者用)、原良小学校と城西中学校の校庭、実業高校跡地があります。できるだけ、公共交通機関をご利用ください

11月10日(日)9時20分～16時

会場 鹿児島アリーナ、永吉中央公園

入場料 無料

※手話通訳、要約筆記あり

※駐車場は、鹿児島アリーナ駐車場(障害者用)、原良小学校と城西中学校の校庭、実業高校跡地があります。できるだけ、公共交通機関をご利用ください

11月10日(日)9時20分～16時

会場 鹿児島アリーナ、永吉中央公園

入場料 無料

※手話通訳、要約筆記あり

※駐車場は、鹿児島アリーナ駐車場(障害者用)、原良小学校と城西中学校の校庭、実業高校跡地があります。できるだけ、公共交通機関をご利用ください

11月10日(日)9時20分～16時

会場 鹿児島アリーナ、永吉中央公園

入場料 無料

※手話通訳、要約筆記あり

※駐車場は、鹿児島アリーナ駐車場(障害者用)、原良小学校と城西中学校の校庭、実業高校跡地があります。できるだけ、公共交通機関をご利用ください

11月10日(日)9時20分～16時

会場 鹿児島アリーナ、永吉中央公園

入場料 無料

※手話通訳、要約筆記あり

※駐車場は、鹿児島アリーナ駐車場(障害者用)、原良小学校と城西中学校の校庭、実業高校跡地があります。できるだけ、公共交通機関をご利用ください

12月4日～10日は人権週間

育てよう 一人ひとりの人権意識 ～身近なことから人権を考えてみませんか～

人権週間は、世界人権宣言が国連において採択された1948年12月10日を記念して設けられたものです

〔人権啓発室 216-1232〕



な人権問題があります
12月4日～10日は人権週間。
私たち一人ひとりが人権問題を自分自身の課題として受けとめ、みんなが幸せに生活している社会づくりのために、身近なことから考えてみませんか

地域別人権問題研修会

- 11月13日(水)城西公民館
11月14日(木)伊敷公民館
11月19日(火)中央公民館
11月26日(火)鴨池公民館
11月28日(木)武田公民館



鹿児島市の人権擁護委員

Table listing names, addresses, and phone numbers of human rights protection committee members in Kagoshima City.

●印は子どもの人権専門委員

募集 かごしま水族館嘱託員

【仕事内容】 館内の受け付け、案内、アミューズメントショップでの販売業務など
【採用期間】 1年以内(5年まで更新可)
【受験資格】 昭和60年4月1日までに生まれた人
【募集人員】 5人
【試験内容】 書類選考後、合格者は12月8日(日)に筆記と面接を行う
【申し込み】 市販の履歴書(B4版、写真を張り付ける)、テーマ「私水族館で働くことになったら」で原稿用紙1枚(400字以内)の作文、80円切手を張ったあて先明記の返信用封筒(長形3号)を同封して、11月11日～25日(必着)に〒892-0814本港新町3-1水族館公社 226-2233へ ※提出書類は返却しません

20分～ふれあい音楽会▽13時～盲導犬の働き紹介▽車いす、アイマスク体験コーナー▽14時30分～聴導犬の働き紹介▽10時～わくわくバザー▽模擬店(うどん、そばなど)▽障害者施設との交流広場▽障害児の絵画展▽12時～ふれあい茶会▽13時～子どもと高齢者の交流広場▽ちびっこチャレンジ広場

受講生募集

勤労青少年(後期)講座

勤労青少年ホーム 255-5771 鴨池二丁目32-30

- ◆対象:市内に住むか通勤する15歳以上31歳未満の人(学生は除く)
◆日時:12月9日(月)から曜日ごとに順次開講、18時30分～20時30分(全10回)
◆受講料:無料(教材費は自己負担)
◆申し込み:11月12日(火)～22日(金)までに直接窓口へ(受講申し込みには、ホーム利用証が必要。利用証の作成には身分証明書と手数料750円が必要)
◆土曜日、祝日は休館

ご利用ください 市電・市バス

ご存知ですか エコ(環境)定期券

市電・市バスの通勤定期券を持つている人と、同伴する家族4人までの運賃を割り引きます
※利用日限定通勤定期券を除く
◆利用できる日:土・日曜日、祝日、8月13日～15日、12月30日～1月3日
◆割引後の運賃:家族大人100円、子ども50円(定期券の区間内・外とも)※本人が定期券の区間で利用した場合は100円

【経営企画課257・2111】

一日乗車券で市電、市バス、シティビューに乗り放題

一日乗車券なら、目的の地がいつでもいつでも、何度乗り継

Table listing courses for the labor youth seminar, including topics like 'Cooking', 'Computer Application', and 'English Conversation', along with dates and fees.



私道の降灰を除去します

次の基準を満たす場合は申請してください

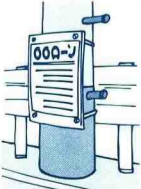
- 原則として、通り抜けできる幅4メートル以上の道路で、路面清掃車による作業が可能であること
●路面にてこぼこ穴などの損傷がなく、簡易な舗装がなされ、路面清掃車の作業に耐えられること
認定路線になると、市道の降灰状況をみながら除去します。申請方法など詳しくは道路維持課216-1410へ

受講者募集 消費生活一日セミナー

副作用を出さない薬の飲み方・使い方
講師 永野一徳氏(市薬剤師会)
対象 18歳以上の市民
日時 11月21日(木)13時30分～15時30分
会場 市消費生活センター研修室
受講料 無料
申し込み はがきに住所、氏名、電話番号、託児希望者は幼児の氏名と年齢(満2歳以上)を書いて11月13日(必着)までに、〒890-0063鴨池二丁目25-1-31市消費生活センター258-3611へ

借りるのは簡単 返すのは大変 ヤミ金融にご注意を

無登録の貸金業者「ヤミ金融」でのトラブルに巻き込まれるケースが増えています。最近では、貸金業の登録をしながらも出資法の金利規制に違反して、法外な高金利で貸し付けをしたり、悪質な取り立てをしたりする業者も増えています。
どうしてもお金を借りる場合は、返済計画を立て、信用ある業者を選びましょう。
【市消費生活センター 252-1919】





こちら、消防119番

～火災からあなたの命と財産を守る～



私たちの生活に欠かせない火。しかし、使い方を誤ると恐ろしい火災に巻き込まれる

一日火 **消火器**
電話や訪問して消火器の点検や購入を押しつける悪質な業者がいるようですが、個人の家には消火器を設置する義務はありません。しかし、消火器は万が一火事があった場合の初期消火にたいへん効果があります。ぜひ購入を検討してみてください。すでにある消火器は、約5年が点検の日安、約8年が買い換えの日安です。いざというとき、すぐに使えるような所に置いてください。

いざという時のために
名山町にある金融機関では消防訓練が行われました。6月からビデオ講習を行うなど、年間を通じて計画的に消防救急訓練に取り組んでいるため、避難もたいへんスムーズでした。
訓練で初めて消火器を使った細山田栄子さんは「消火器の扱いは思ったより簡単でしたが、実際に炎を前にしたらちゃんと扱えるか心配でした。お客様の安全を守るためにもいい経験になりました。消火器が放射されるのは、約10～15秒間。危険がないか周りを確認したうえで、あわてずに火に近づいてから消火剤を噴きかけると、初期消火には十分な効果があります。
地域の訓練に参加しよう
事業所だけでなく、地域でも

日ごろからの心構えが自分を守る



見事、火を消し止めた細山田さん

11月9日～15日 秋の全国火災予防運動
「消す心 置いてください 火のそばに」
火の用心 7つのポイント

- ・ストーブには、燃えやすいものを近づけない
洗濯物の乾燥に使わない。乾くと軽くなり、熱気流でストーブの上に落ちてしまうことも
- ・天ぷらを揚げるときは、その場を離れない
油は適温になるまでたったの3分。火を「消したつもり」も多いので注意
- ・風の強いときは、たき火をしない
バケツに水を入れるなど、消火の準備を。残り火がないよう責任を持って消す
- ・電気器具は正しく使い、たこ足配線はしない
コンセントやプラグにほりこりがたまって起こるトラッキング火災にも注意。まめにそうじを
- ・家の周りに燃えやすいものを置かない
空き地の除草など、放火されない環境づくりが大切
- ・寝たばこやたばこの投げ捨てはしない
灰皿に吸いながらためない。灰皿には水を入れておく
- ・子どもには、マッチやライターで遊ばせない
子どもの手の届くところにマッチやライターを放置しない

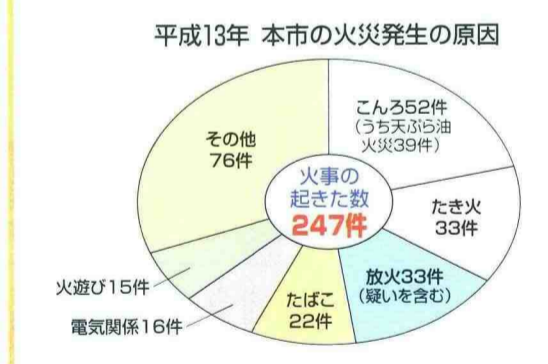
消防法改正でビル火災を防ぐ
昨年9月の新歌舞伎町ビル火災は、5階建雑居ビルの3階付近から出火し、死者44人、負傷者3人を出した大惨事となりました。これは、昭和57年の日本火災史上例を見ないといわれたホテルニュージャパンの死者33人を上回る被害者の数です。
特定多数の人たちが出入りする雑居ビルは、いざ火災が起ると多くの被害者が出る危険性をはらんでいます。そこで、この火災をきっかけに今年10月に消防法が改正されました。主な内容は次のとおりです。
(1) 消防法違反に対する罰則が強化され、罰金の最高額が1億円になりました
(2) 消防法違反で命令を受けた場合は、その旨の標識が建物に設置されます
(3) 防火対象物を年1回点検し、報告することになりました
(4) 24時間いつでも事前通告なしに消防機関が立ち入り検査でき、廊下や階段などに置いてある物品の除去を命じることができ
(5) 延焼面積300㎡以上の雑居ビルにも自動火災報知設備が必要になりました
これらは主にビルのオーナーに関わる改正ですが、私たちビル火災から自分の身を守るために、お店に入る時には非常口の状況や避難器具などの位置を確認するなどの注意が必要です。

一日火 **火災に巻き込まれたら**
火災による死者の主な原因は、一酸化炭素中毒です。できるだけ煙を吸い込まないことが大切。
(1) ぬらしたハンカチなどを鼻と口に当てながら逃げる
(2) できるだけ低い姿勢をとり、新鮮な空気を吸うようにする
また、消火活動や救出活動を妨げることがないよう、火災現場では消防隊員や警察官の指示に従ってください。



はしご車のはしごは、ビルの15階ぐらいまで伸びる
おなじみのタンク車。約2000ℓもの水を積んでいる
指揮車は、連携して消火にあたるために現場で指揮をとる

一日火 **火事になったら**
(1) 家族や近所へ大声で知らせるとともに、119番通報を
(2) 初期消火をする場合は、逃げ道を確認してから
(3) 天井に火が燃え移ったら避難を。その際は窓やドアを閉めて延焼を防ぐ
(4) いったん避難したら、絶対戻らない



45分団890人の消防団員。普段は自分の仕事をもっているが、地域を守るために厳しい訓練に取り組む

一日火 **通報はまず落ち着いて**
一刻を争う119番通報をたいへん困るのがいたずら電話。昨年は4200件を超えています。でも、発信地照会ができるため、いたずら電話をした人はすぐに分かります。絶対にしないでください。また、警察の110番通報などとの間違いない電話も多いのでご注意ください。警防課通信指令第一係の原田主査は火事を目の当たりにすると、どうしてもあわててしまいます。落

ちよつこの油断が大きな惨事を
昨年は247件の火災がありましたが、その原因のトップは、いわゆる「天ぷら油火災」と言われる食用油の過熱による出火。火を使っている途中に他の用事に気がとられて火事になるケースが多いようです。
こんろを消したつもり、消し忘れなど、ちよつとした油断が悲惨な火災を引き起こします。使った火は最後まで責任を持って消すよう心掛けてください。

一日火 **最近多いグリル火災**
手軽に魚を焼くことができるガステーブルのグリル。油を使うわけではないのに、ここから出火するケースがあります。サンマなどの魚を焼いているうちに油が受け皿に滴り落ちて、それに着火するのです。やはり火を使う時は、その場を離れないことが鉄則ですね。

新しい訓練を重ねる 火災に備える
新築町にある消防総合訓練センターでは、複雑で大規模化するさまざまな災害を想定し訓練するための施設や設備などが備わっています。ここで消防隊員や消防団員は、灼熱の夏も銀色の防火服に身を包み、身を切るような寒さの冬も水浸しになりながら、厳しい訓練を繰り返しています。実際の火災現場さながらの張り詰めた雰囲気ながら、大きな声を出してきびきびと消火救助活動に取り組む真剣な姿は、頼もしい限りです。

一日火 **目指します 安心して暮らせるまちづくり**
「はい、119番 消防局です」。一本の電話が鳴り、一瞬のうちに緊迫した雰囲気そのものが包み込まれました。
(こは、市山分庁舎2階の消防局通信指令室。電話口から「隣の家から煙が上がっています」と切羽詰まった声が聞こえてきます。電話を受けながら通報の内容を端末のパネルに入力していくと、コンピュータが状況に応じて消防自動車を選別し、瞬く間に消防署や分遣隊に出動指令が発令されました。昨年運用が始まった消防緊急通信指令システムののおかげで、出動指令はまさに迅速的確。通報を受けてから消防自動車現場に到着するまでの所要時間は、およそ5分です。

24時間体制の通信指令室
ちよつとした油断が大きな惨事を
昨年は247件の火災がありましたが、その原因のトップは、いわゆる「天ぷら油火災」と言われる食用油の過熱による出火。火を使っている途中に他の用事に気がとられて火事になるケースが多いようです。
こんろを消したつもり、消し忘れなど、ちよつとした油断が悲惨な火災を引き起こします。使った火は最後まで責任を持って消すよう心掛けてください。

一日火 **消防総務課**
消防総務課は、消防局の総務業務を担当しています。消防車の整備や燃料の管理、消防団員の研修などを行っています。また、消防局の広報活動や市民への啓発活動にも取り組んでいます。

新しい拠点 西消防署
今年4月、城西二丁目新設された西消防署は、本市の北西部約6万8千世帯を所管する消防防災拠点です。これで中央消防署と南消防署と合わせて三署制となり、市内全域をより迅速にカバーする体制が整いました。また、各地域では17分遣隊406人の消防隊員が、日夜市民が安心して暮らせるように消防救急活動に取り組んでいます。

一日火 **新しい拠点 西消防署**
今年4月、城西二丁目新設された西消防署は、本市の北西部約6万8千世帯を所管する消防防災拠点です。これで中央消防署と南消防署と合わせて三署制となり、市内全域をより迅速にカバーする体制が整いました。また、各地域では17分遣隊406人の消防隊員が、日夜市民が安心して暮らせるように消防救急活動に取り組んでいます。

一日火 **消防総務課**
消防総務課は、消防局の総務業務を担当しています。消防車の整備や燃料の管理、消防団員の研修などを行っています。また、消防局の広報活動や市民への啓発活動にも取り組んでいます。



市営施設見学会
テーマ「福祉」

◇対象：市民 ◇日時：11月27日(水)9時～15時 ※市役所に8時30分集合 ◇見学先：知的障害者福祉センター、高齢者福祉センター谷山、慈眼寺公園、市民福祉プラザ

◇定員：55人(超えたら抽選) ◇参加料：300円 ◇申し込み：11月20日(水)の8時30分～16時に電話で広報課216・1133へ

全国物価統計調査にご協力を

◇統計法に基づき、主な商品の販売価格やサービスの料金などを調査し、物価政策などの基礎資料となります ◇対象事業所には調査員がお伺いしますので、ご協力をお願いします(総務課216・1116)

かごしま水族館「体験！一日飼育係」

◇内容：食事の世話、水質測定、水槽の清掃など ◇対象：小学5・6年生 ◇日時：12月1日(日)9時30分～15時

今月のことば 認可外保育施設

○認可外保育施設とは、子どもが親から離れて長時間預けられる施設(市の認可保育所や幼稚園を除く)で個人や企業・団体が運営している施設のことです
○市内には約90の認可外保育施設があり、病院や事業所内の施設もこれに含まれます
○本来自由に設置できる施設ですが、乳児3



人につき保育する人1人がつかないなど、子どもたちの事故を防ぐための規定が設けられています ※10面に関連記事

国際交流探訪参加者募集

◇内容：外国人とともに加治木鳥津家の伝統にふれる(①薩摩琵琶・天吹②自願流③座禅の体験) ◇日時：11月17日(日) ◇訪問先：加治木町

◇定員：70人(超えたら抽選) ◇参加料：1000円(昼食代を含む) ◇申し込み：往復はがきに住所、氏名、年齢、性別、電話番号、希望のコース(①②③)、応募動機を書いて、11月11日(必着)までに〒892-8677山下町11-1国際交流市民の会事務局(国際交流課内)216・1133へ

ふれあい園芸教室

◇内容：春に向けてのガーデニング(草花と観葉植物の寄せ植え) ◇講師：瀬戸正徳氏(市花と緑の相談員) ◇日時：11月24日(日)10時～12時 ◇会場：甲突川左岸緑地 ◇定員：150人(超えたら

抽選) ◇受講は無料 ◇申し込み：往復はがきに住所、氏名、年齢、電話番号を書いて、11月15日(必着)までに〒892-8677山下町11-1公園緑化課216・1368へ

商品量目試買検査調査員募集

◇内容：支給される試買金で生鮮食品などの売り買い商品を購入し、適正であるか目方を検査する ◇対象：市民

◇日時：12月6日(金)10時～15時 ◇会場：県消費生活センター(市役所東別館前)

◇定員：20人(超えたら抽選) ◇参加は無料 ◇申し込み：はがきかファックスに住所、氏名、年齢、電話番号を書いて、11月22日(必着)までに〒890-0061天保山町1-1市計量検査所256・5633、FAX256・5829へ

みなと大通り公園 イルミネーション
12月1日(日)～来年1月31日(金)
【都市計画課 216-1378】

市民ギャラリー

【別館1階】◇11月11日(月)～15日(金)第7回ふたり展

◇11月18日(月)～22日(金)空仙水墨画作品展(伊敷ケループ) ◇11月25日(月)～29日(金)純風会水彩画展 ◇12月2日(月)～6日(金)もつとかがやき隊(市内商店街おかみさん)隊員による手作り作品展 【東別館2階】◇11月11日(月)～15日(金)わたしたちの市税展 ◇11月18日(月)～22日(金)市職員厚生会本庁支部写真作品展 ◇11月25日(月)～29日(金)市職員厚生

水洗化工事は水道局の指定工事事業者へ依頼を
◇基準に従って施工するために工事は水道局の指定工事業者に依頼してください。また、見積書をもらうなど施工内容などをよく確認して契約してください
【水道局給排水設備課 257-7111】

自己材メーターの取り換えは有効期限内までに
◇マンションの各世帯ごとのメーターや井戸水などを計量するためのメーターなど所有者などの負担で設置するものは、ふたの裏の有効期限までに取り換えてください
【水道局営業課 257-7111】

転居のときは3日前までに忘れずに水道局へ連絡を
◇連絡しないまま転居すると「使用中」とみなされ、基本料金を支払うこととなります
◇市内間転居の場合は転居後も同じ口座から引き落としができます
【水道局収納課 257-7111】

水道料金・下水道使用料は納期内に納めましょう
◇期限内に納入がないと、給水が停止されることがあります
【水道局収納課 257-7111】

かごしま旬のおさかな料理教室

◇内容：魚を主にした料理の実習と試食 ◇対象：市民 ◇日時：11月30日(土)10時30分～14時 ◇会場：鹿児島ウツキングスクール(新屋敷町)

◇定員：36人(超えたら抽選) ◇参加は無料 ◇申し込み：往復はがきに住所、氏名、年齢、電話番号を書いて、11月21日(必着)までに〒892-00835城南町37-2魚類市場魚食普及協議会223・0310へ

中小企業向け小口資金(一般融資)制度

◇融資限度額：1250万円
◇利率(融資期間に応じる)：年1.8～2.2% ◇保証人：2人(300万円以内は1人)以上 ◇信用保証料：実負担率は年0.375%(150万円以内は年0.36%)
〈商工総務課216・1324〉

申し込み制限を緩和し先着順による宅地分譲

◇桜川第二地区土地区画整理事業施工区域内の保留地を先着順に売却します ◇不動産業などを営む人も申し込みができるようになります
◇場所：市道小松原山田線沿い(東谷山六・七丁目、自由ヶ



丘一丁目) ◇区画数：47区画 ◇面積：123・23㎡ ◇価格：1459・13㎡ ◇価格：1063・5082万円 ◇申込資格など詳しくは谷山市計画事務所269・2111へ

業務委託等入札参加資格審査申請書の配布

◇対象：平成15・16年度に市が発注する業務委託等の入札参加を希望する法人か個人
◇業種：清掃、警備、情報処理、物品の貸借など10業種
◇水道局、交通局、市立病院の業務を除く ◇申請書は契約課216・1162で配布

市税の納付は確実・便利な口座振替で

◇金融機関・郵便局が納税課各支所担当窓口にある「口座振替依頼書」に必要事項を記入して申し込んでください ※通帳・通帳印・納税通知書が必要(納税課216・1190)

被災住宅用地に対する課税の特例

◇平成12年1月2日以後に発生した災害などにより滅失・損壊した住宅の用地で、一定の要件を満たすものには、固

危険住宅近接等危険住宅移転事業

◇危険住宅の撤去費用と新たな住宅の建設・購入のため金融機関から融資された借入金の利子相当額を、補助金(条件によって異なる)として交付 ◇原則、昭和46年8月31日以前の住宅が対象
〈建築指導課216・1358〉

シルバー人材センターに登録しませんか

◇庭木の剪定、草刈り、大工、あて書き、ワンプロでの住所録作成、ビル・駐車場の管理、家事手伝いなど190業種から自分に合った仕事を選べます ◇作業申し込みも随時受け付けています。年末は剪定、草刈り、あて書きが込み合います(シルバー人材センター252・4661)

外国人登録事務が電算化され、便利になりました
【市民課 216-1221】

◇登録原票記載事項証明書は下記のいずれかを選択できます
・一部事項証明書 ・全部事項証明書 ・世帯用登録原票記載事項証明書
◇下記の変更登録申請が各支所でもできます
・居住地、世帯主の氏名、世帯主との続柄、在留の資格、在留期間、職業、勤務所・事業所の名称や所在地
◇印鑑登録も支所です

鴨池・西鹿児島駅市民サービスステーションは11月10日(日)停電により業務を一部変更します
◇住民票の写しなどの証明書は、請求書の受け付けのみとなります。お急ぎの場合は早めに手続きを
【鴨池市民サービスステーション 250-7595】
【西鹿児島駅市民サービスステーション 285-5502】

暴力追放市民大会
市民の力を結集し、暴力団を街から締め出そう

◇日時 11月17日(日)11時30分～11時50分
◇場所 甲突川左岸緑地公園(乃木静子夫人誕生地跡)

「暴力団追放三不行動」
・暴力団を恐れない ・暴力団を利用しない
・暴力団に金を出さない

【鹿児島三地区防犯連絡協議会 225-9090】

「街ぐるみ スクラム組んで 暴力追放」
◇暴力団に関する困りごと相談は、助暴暴力追放県民会議224-8601へ

1口年600円2口加入で最高260万円の見舞金
交通災害共済
■出張受け付け 13時30分～16時
◇11月
14日(木) 田上町中園公民館
15日(金) 田上区公民館
20日(水) 武岡市住第1集会所
21日(木) 明和福祉館
22日(金) 辻ヶ丘親善会集会所
28日(木) 坂元町町内会集会所
29日(金) 武岡市住第6集会所
【交通安全課 216-1209】

高校生のための就職面接会
参加事業所募集

◇対象：高校生を採用する見込みのある事業所 ◇日時：11月19日(火)13時～17時
◇会場：鹿児島アリーナ
◇受付期限：11月11日(月)
◇鹿児島労働局219・8711
'02 土木フェスタ
in Kagoshima

◇内容：建設機械・パネル展示、ステージショーなど
◇日時：11月23日(祝)10時～16時 ◇会場：かこしまウオーターフロントパーク(鹿児島本港区中央ゾーン)
〈建設事業イメージアップ連絡協議会(鹿児島国道事務所内)220・8060〉

マンション管理基礎セミナー
参加者募集

◇対象：マンションの入居者と管理者など ◇日時：11月19日(火)13時20分～16時20分
◇会場：県庁2階講堂 ◇参加は無料 ◇申し込み、問い合わせは(財)県住宅・建築総合センター224・4539へ

市立斎場慰霊祭

◇昨年11月1日～今年10月31日に市立斎場でだびに付された方々を慰霊します ◇日時：11月27日(水)14時から

市民インタビュー
祖父と私をつなぐ
草花への思いやり

(ふれあい園芸教室受講)



森田佳代子さん (吉野町)

◇花好きだった祖父の影響で、小さいころから草花に親しんできました
◇園芸教室で、水のやり方や土、肥料のことを学んで、庭の草木を手入れするときの意識が変わりました
◇同じ年代の人にもどんどん参加してほしいですね

市立「びじゅつと動物展」
10月29日(火)～12月23日(月)



松井黎光「秋猿」1965年

■所蔵作品の中から動物に関係のある作品をわかりやすく紹介します
◆開館時間 9時30分～18時 (入館は17時30分まで)
◆観覧料 一般 200円、高大生 150円、小中生 100円 (常設展と共通)
【市立美術館 224-3400】

ふるさと考古歴史館 特別企画展

「貝塚にみる縄文人の暮らし
-南九州と関東-」

11月24日(日)まで
◆南九州と関東の貝塚の出土品から、自然と調和していた縄文人の暮らしを考える
◆開館時間 9時～17時 (ただし月曜日は休館、祝日の場合は翌日)
◆観覧料 一般 200円、小中生 100円
動物の骨の髪飾り

参加無料 「古代火おこし体験」

◆日時 11月の毎週日曜日と2日(土)、4日(振替休日)、23日(祝)の15時～16時

参加無料 「考古館映画会」

◆内容 子供向けビデオ映画の上映
◆日時 毎週土・日・祝日の11時と14時 ※ただし11月3、4日は14時からの回は休み
【ふるさと考古歴史館 266-0696】

市民文化ホール 自主文化事業

【市民文化ホール 257-8111】

国内外の優れた舞台芸術を、市の助成により半額程度の安い料金でご覧いただけます

公演名	日時	会場	入場料金	内容
チェコ・フィルハーモニー管弦楽団	11月27日(水) 19時開演 (発売中)	文化ホール(第1)	S席：10,000円 A席：9,000円 B席：8,000円 学生席：3,000円	パガニーニ国際コンクール優勝(日本人初)の庄司紗矢香が参加。マーラー「巨人」、モーツァルト「ヴァイオリン協奏曲」ほか
ミュージカル「アイ・ガット・マーマン」	12月3日(火) 19時開演 (発売中)	文化ホール(第2)	S席：5,000円 A席：4,000円 バルコニー席：3,000円	浦島りん、シルビア・グラブ、山崎ちか出演。大ヒット曲満載のパワフルステージ
ルーマニア国立ムレシュ民族音楽舞踊団	2月23日(日) 14時開演 (11月17日発売)	谷山サザンホール	全席指定 3,800円	おとぎの国トランシルバニアの歌と踊り。華麗、パワフル、多民族共有文化のモザイクステージ

教養

ゆく年くる年
吉野のつどい

◇内容と日時：①「もちつき体験」12月7日(土)10時～15時30分 ②「しめ飾り作り」12月8日(日)10時～15時30分 ③「ミニ門松作り」12月14日(土)10時～15時30分 ④「ミニ門松作り」12月15日(日)10時～15時30分 ◇対象：市内に住む家族かグループ ◇会場：市立少年自然の家 ◇定員：各回30組(超えたら抽選) ◇参加料：①と②は一人720円としめ飾り1セット200円、③と④は一人520円と門松1つ200円 ◇申し込み：電話か、ファックスかほかはEメールに参加者の住所、氏名、電話番号、希望コース(①～④)を書いて、11月27日(必着)までに〒892-0078 市立少年自然の家「ゆく年くる年吉野のつどい」係244・0333、野のつどい係244・0333、FAX 244・0334、Eメール size6@city.kagoshima.kagoshima.jpへ

親子しめなわ・もちつき大会



◇内容：しめなわ作り、そば作り、もちつき ◇対象：市内に住む小・中学生とその家族 ◇期日：12月15日(日) ◇会場：宮川野外活動センター ◇定員：30組(超えたら抽選) ◇参加料：一人500円 ◇申し込み：往復はがきに参加者の住所、氏名、学校名、学年(年齢)、電話番号を書いて、11月29日(必着)までに、〒892-0816 山下町6-1 青少年課「親子しめなわ作り」係227・1971へ

婦人会館講座
正月料理入門

◇内容：郷土の正月料理
◇対象：市内に住むか勤務している女性 ◇日時：12月13日(金)10時～12時 ◇会場：青年会館調理実習室(市教育総合センター4階) ◇定員：24人(超えたら抽選) ◇受講料：無料(材料費は自己負担) ◇申し込み：往復はがきに住所、氏名、年齢、電話番号を書いて、11月26日(必着)までに〒890-0054 荒田一丁目4-1 サンエールかごしま「婦人会館講座」係813・0851へ

図書館文化講座

◇テーマ：ブックトークでたどる鹿児島児童文学の旅
◇講師：種村エイ子氏(鹿児島国際大学短期大学部助教) ◇日時：11月30日(土)



ブリサイクエル

◆図書館で利用の少なくなった本と保存期間の過ぎた雑誌を、市民1人につき5冊まで無料で提供します
◇日時：11月23日(祝)、24日(日)10時～16時(なくなり次第終了) ◇会場：勤労青少年ホーム体育館
〈市立図書館250・8500〉

文学映画会
林美子原作「放浪記」

◇日時：12月6日(金)13時30分～15時30分 ◇会場：かこしま近代文学館文学ホール ◇定員：200人 ◇入場は無料(申し込み不要)
〈かこしま近代文学館 226・7771〉

市立科学館
女性のための木工教室

◇内容：トイレットペーパーホルダーを作る ◇対象：20歳以上の女性 ◇日時：11月21日(木)、22日(金)9時45分～12時15分(2日間コース)
◇会場：市立科学館 ◇定員：20人(超えたら抽選) ◇材料費：7000円 ◇申し込み：往復はがきに住所、氏名、年齢、電話番号、講座名を書いて11月13日(必着)までに、〒890-0063 鴨池二丁目31-18 市立科学館250・8511へ

市立科学館
パソコンで年賀状作成教室

◇対象：20歳以上の人 ◇日時：12月5日(木)、6日(金)、7日(土)10時～16時のいずれか1日 ◇会場：市立科学館 ◇定員：各20人(超えたら抽選) ◇参加は無料 ◇申し込み：往復はがきに住所、氏名、年齢、電話番号、講座名、希望日を書いて11月27日(必着)までに、〒890-0063 鴨池二丁目31-18 市立科学館250・8511へ

ワクワク ときどき 科学と遊ぼう!
科学の祭典 鹿児島2002



◇内容…「スライムを作ろう」など40コーナーと、宇宙劇場特別上映「老人と海」(無料整理券当日配布)
◇日時…11月30日(土)、12月1日(日)の9時30分～17時 ※12月1日は16時30分まで
◇会場…市立科学館
◇参加は無料(一部材料費が必要)、当日は入館料、宇宙劇場観覧料も無料
【市立科学館 250-8511】

作品募集 夢いっぱい 22世紀の鹿児島
「さわやかウェブまつり」

■サンエールかごしまの主催講座「市民さわやかイベント運営セミナー」の受講者が、「生きる・元気・挑戦～人間っておもしろい～」をテーマに手作りのイベントを来年1月に開催。絵画、写真、CG、水墨画などの展示作品を募集します
◆作品テーマ 「夢」22世紀の鹿児島
◆募集要件 テーマに沿ったもので、平面・立体のどちらでも可。未発表の作品に限る。大きさはA1サイズまで ※それ以上のものは要相談
◆申し込み 往復はがきに住所、氏名、年齢、電話番号、作品形態、サイズ、作品についてのコメントを書いて、11月30日(必着)までに〒890-0054 荒田一丁目4-1 サンエールかごしま「さわやかウェブまつり」係813-0851へ

福祉

～10月から国民健康保険が変わりました～

■75歳になるまで国保で医療を受けます
 国保加入者で昭和7年10月1日以降に生まれた人は、75歳になるまで国保で医療を受けることになります。ただし、70歳以上になると医療機関の窓口での自己負担は1割(一定以上所得者は2割)になります。
 ※昭和7年9月30日以前に生まれた人は、75歳未満でも引き続き老人保健で医療を受けます。また、寝たきりなど一定の障害がある65歳以上の人は、今までどおり老人保健の対象になります。

■医療費の窓口負担が年齢によって変わりました
 医療を受けたときの自己負担の割合が、年齢によって変わりました。

年齢	自己負担の割合
3歳未満の乳幼児	2割負担
3歳以上70歳未満	3割負担
70歳以上	1割負担(一定以上所得者は2割)

※70歳以上の人には、国保の保険証とは別に自己負担の割合を示す「国民健康保険高齢受給者証」が交付されます。医療機関の窓口で両方を提示してください。

■退職者医療制度の対象年齢が75歳未満になりました
 老人保健で医療を受ける人の対象年齢引き上げにあわせて、退職者医療制度の対象年齢が70歳未満から75歳未満になりました。ただし、70歳以上の退職者医療制度対象者の自己負担は1割(一定以上所得者は2割)になります。

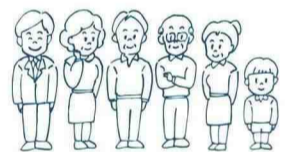
■高額療養費の自己負担限度額が変わりました
 医療機関に支払う1カ月の限度額が変わりました。ただし、70歳未満と70歳以上では自己負担限度額が異なります。なお、自己負担限度額を超えた支払いは、申請すると次の表の自己負担限度額を超えた分が高額療養費として支給されます。

70歳未満	世帯区分		自己負担限度額()内は4回目以降の場合
	市民税課税	上位	139,800円(77,700円)*医療費が699,000円を超えた場合は超えた額の1%を加算
		一般	72,300円(40,200円)*医療費が361,500円を超えた場合は超えた額の1%を加算
市民税非課税		据え置き35,400円 (24,600円)	

70歳以上	世帯区分		自己負担限度額()内は4回目以降の場合
	一定以上所得者	外来(個人)	入院(世帯)
		一般	40,200円
市民税非課税	Ⅱ	8,000円	40,200円
	Ⅰ	8,000円	24,600円
			15,000円

●医療機関に支払う医療費が高額になったときは、高額療養資金貸付制度が利用できます。
 【国民健康保険課 216-1228】

みんなで支える介護保険



■こんなとき介護保険料の減免が受けられます
 ◇第1号被保険者(65歳以上の人)が次のいずれかに該当し、保険料の納付が困難と認められるとき、申請により保険料の減免や徴収猶予が受けられます。
 ・本人や世帯の生計中心者が、震災、風水害、火災などで、住宅、家財などに著しい損害を受けた場合
 ・世帯の生計中心者が、死亡、重大な心身障害、長期入院などで収入が著しく減った場合
 ・世帯の生計中心者の収入が、事業や業務の休廃止、事業での著しい損失、失業などで著しく減少した場合
 ・世帯の生計中心者の収入が、天候による農作物の不作、不漁などで著しく減少した場合

【介護保険課 216-1279】

■利用者負担額の減額確認申請のご案内
 ◇社会福祉法人などが提供する訪問介護、通所介護、短期入所生活介護などの介護サービスを次の対象者が利用される場合、本市から減額確認証の交付を受けると、利用者負担額が2分の1に減額されます。
 ◇対象者…世帯全員が市民税非課税(生活保護の被保護者を除く)で、①老齢福祉年金受給者②在宅で生活保護基準以下の収入の人③介護老人福祉施設の入所者で年間の収入額(前年度の収入額から租税、社会保険料、医療費などの必要経費を控除した後の額)が42万円以下の人
 ◇申請には、介護保険被保険者証、印鑑、所定の申請書、老齢福祉年金受給者証(①)、年間収入支出のわかるもの(②、③)が必要です。
 【介護保険課 216-1280】

平成15年度分
 保育所入所申し込み
 ◇来年4月から保育所への入所を希望する子どもの入所申し込みを受け付けています
 ◇対象：保護者がそれぞれ仕事、妊娠・出産、疾病、病人の看護・介護、家庭の災害などの理由により家庭で保育できない乳児か幼児 ※今年度入所申し込みをされていて、現在待機中の人もあらためて申し込んでください
 ◇申込期間：第1期が本年11月1日～来年1月20日、第2期が来年1月21日～2月20日(以降随時受け付け)
 ◇申込書と案内書は、児童家庭課216・1258、谷山福祉事務所福祉課269・2111、各支所、各保育所にあります

認可外保育施設の設置届出
 ◇児童福祉法の改正で、認可外保育施設は設置して1カ月以内に市への届け出が必要で、市内に認可外保育施設を設置しているか運営している人で未届けの人は、児童家庭課216・1258か谷山福祉事務所福祉課269・2111までお問い合わせください
 ◇ご利用ください
 一 一時保育
 ◇保護者が仕事などの事情で緊急、一時的に家庭での保育が困難となる1歳から就学前の児童を保育します
 ◇実施保育所：柳田保育園254・1698(武二丁目)、ふじヶ丘保育園244・1590(緑ヶ丘町)、玉里保育園222・4664(下伊敷二丁目)、二葉園保育所222・3820(新屋敷町)、たけおか保育園281・8401(武岡二丁目)、桜ヶ丘保育園264・2393(桜ヶ丘六丁目)、御所保育園268・

修学・就学支度資金貸し付け
 ◇対象：市内に住む母子家庭の母や寡婦、父母のいない児童
 ◇修学資金：高校、高専、



5122(上福元町)、坂之上保育園261・4644(下福元町)、きよみ保育園268・2712(東谷山三丁目)、コスモス保育園264・3952(桜ヶ丘二丁目)、星の子保育園265・3477(星ヶ峯四丁目)、いちご保育園275・0502(皇徳寺台一丁目)
 ◇利用人数：各保育所で1日に10人程度
 ◇申し込み・問い合わせ：各保育所へ

児童扶養手当
 ◇対象：父親がいない(離婚、死亡、未婚など)か、父親が重度障害者などの児童(18歳以下か一定の障害状態にある20歳未満の人)を監護している母親が母親に代わってその児童を養育している人
 ◇児童が児童福祉施設に入所中の場合や公的年金(老齢福祉年金を除く)を受給中の人は支

児童手当
 ◇対象：義務教育就学前(6歳到達後の最初の年度末まで)の児童を養育している人(所得制限あり)
 ◇申請が認定されると、申請の翌月分からの手当が支給されます
 ◇申請してください
 (児童家庭課216・1260、谷山福祉事務所福祉課269・2111)

元氣高齢者の集い
 ◇内容：松元兼俊氏(すこやか長寿社会運動推進委員)の講演会「いきいきと生きるために」、大正琴演奏、抽選会など
 ◇日時：11月22日(金)13時30分から
 ◇会場：中央公民館
 ◇入場は無料
 ◇問い合わせ：市老人クラブ連合会253・1521

寄付受け付け
 ◇一般寄付・香典返し寄付を受け付けています
 (市社会福祉協議会
 市役所分室223・0704、
 谷山分室267・6130)

ボランティヤセンター やさしい健康ヨガ体操
 ◇内容：健康とボランティヤの講話、体操
 ◇日時：11月29日(金)13時30分～15時30分
 ◇場所：かごしま市民福祉プラザ5階
 ◇対象：市民30人程度
 ◇詳しくは市社協ボランティアセンター221・6070へ

知って得する 国民年金 保険料は忘れずに納めましょう
 ■老後の生活を支える国民年金
 国民年金など公的年金制度は、老後に備えるための社会全体での世代間扶養の仕組みです。
 20歳になったとき、会社などを退職したときなどの国民年金加入届け出漏れや保険料の納め忘れのないようご注意ください。納付が困難なときは、保険料免除などの制度がありますので、市役所・支所担当窓口でご相談ください。
 ■社会保険庁年金ホームページのご案内
 国民年金の基礎知識やQ&Aなどの情報を閲覧できます。ご利用ください。
<http://www.nenkin.go.jp>
 【国民年金課 216-1224】

ねんきんQ&A
 Q:年金を受給していますが、転居した場合、どのような手続きが必要ですか
 A:年金受給者の住所変更届は、国民年金(基礎年金)が厚生年金の受給者であれば、社会保険事務所か市役所国民年金担当窓口へ備えてある変更届(はがき様式)を社会保険事務所に提出(郵送)してください。この場合、例えば老齢基礎年金と遺族厚生年金など2種類の年金を受給していても、変更届は1枚で大丈夫です。届け出漏れのないようご注意ください。なお、共済年金の受給者は、それぞれの共済組合への届け出が必要です

ご利用ください
「保健福祉総合相談・案内」窓口
 市役所本館1階に「保健福祉総合相談・案内」窓口を開設しています。子どもからお年寄りまで、保健や福祉に関するサービスなど、お気軽にご相談ください。

 【TEL:216-1241・FAX:216-1491】

敬老パス・すこやか入浴券の交付申請
 満70歳になると、市内を運行している市電・市営バス、民営バスに無料で乗車できる敬老パスと、市内の公衆浴場に無料で入浴できるすこやか入浴券を交付しています。
 ◇申請手続き…市に住居登録のある人は満70歳になる誕生月から申請できます。印鑑持参で高齢者福祉課216-1267、谷山福祉事務所福祉課269-2111、各支所の窓口で申請してください

もうお済みですか
市民福祉手当の申請

◇対象：10月1日現在で1年以上市内に住み、次のいづれかに該当する20歳以上の人
(1)身体障害者手帳1・2級所持者
(2)療育手帳A・A・B所持者
(3)精神障害者保健福祉手帳1・2級所持者
(4)心身の障害が(1)・(3)と同程度と認められる人 ※特別障害者手当などの受給者や施設・病院への措置入所・入院者は除く
◇手当額：2万4000円
◇申請できる人：本人か介護している人
◇障害者福祉課216・1273、
谷山福祉事務所福祉課
269・2111

心身障害者扶養共済制度掛金の払込証明書の発行

◇心身障害者扶養共済制度の掛金は、年末調整や確定申告のときに「小規模企業共済等掛金」として控除が受けられます
◇申告に必要な証明書は障害者福祉課で発行します
◇障害者福祉課216・1273

民生安定資金
借り入れ申し込み

◇資金の用途：事業資金など(生活資金や返済金などは不可)
◇対象：本市に住み、原則として市県民税年額4000円以下が非課税世帯の人

健康づくりに
ウォーキングを



○運動普及推進員として、地域で活動しています
○週3～4回のウォーキングは、健康とストレス解消にとってもいいですよ
○11月に開かれるウォーキング大会に、私たちと一緒に参加していい汗をかきませんか

福寿登美子さん
(下福元町)

保健所問い合わせ先

- 生活衛生課 保健予防課 ☎258-2321
- 中央保健センター ☎258-2321
- 東部保健センター ☎216-1310
- 南部保健センター ☎268-2315
- 西部保健センター ☎252-8522

健康

がん集団検診

◇胃がん検診(間接撮影)
◇対象：40歳以上の市民
◇受付時間：8時30分～9時
◇検診料：10000円
◇子宮がん検診(細胞診断)
◇対象：30歳以上の市民
◇受付時間：8時30分～9時

生活福祉資金貸し付け

◇資金の用途：高校・短大・大学などの就学、住宅の増改築、店舗改装・機械購入、就職のための技能習得などの経費
◇対象：市内に住み、市県民税が原則として年額4000円以下の世帯
◇相談は民生委員か社会福祉協議会
市役所分室223・0704、谷山分室267・6130へ

【がん集団検診日程】

Table with columns for Date, Day, and Location. It lists cancer screening events for November 11th and 12th across various schools and community centers.

基本健康診査

◇生活習慣病の予防と早期発見・治療のため基本健康診査を受けましょう
◇今年度から、基本健康診査時に肝炎ウイルス検査を対象者に実施しています
◇対象者には「すこやか受診券」を送付してありますのでご確認ください
◇検査項目・検診料・受診できる検診会場や医療機関など詳しくは保健予防課へ

育児教室

◇内容：発育とつけ、離乳食、家族計画など
◇対象：14年7月以降に生まれた初めての子どもをもつ親とその家族
◇日時：12月2日、9日、16日、24日の13時30分～15時30分(全4回)
◇場所：東部保健センター
◇受講は無料
◇申し込み：11月22日(金)までに電話で東部保健センターへ

母親・父親になるための準備教室

◇内容：妊娠・出産・育児の学習、もくろみなど
◇対象：妊娠中の人とその家族
◇日時：12月3日～17日の毎週火曜日、13時30分～16時(全3回)
◇場所：南部保健センター
◇受講は無料
◇申し込み：電話か申込書で南部保健センターへ

市民のための
歯科健康講座

◇日時：11月16日(土)14時～16時
◇会場：中央公民館
◇内容：8020表彰式、ブラッシング指導、講演「お母さん元気がいばばん！」平野レミ氏(シャンソン歌手・料理研究家)
◇どなたでも参加できます(実行委員会事務局(市歯科医師会内)222・0574)

難病医療講演会

◇対象：難病患者とその家族
◇内容：各種難病の最新治療と療養生活上のポイントなど
◇日時：11月28日(木)13時30分～16時
◇演題：「後縦靭帯骨化症」と「特発性大腿骨

「心で描く」絵画展

◇心の病を乗り越え、社会復帰をめざしている人たちの絵画展
◇期間：11月12日(火)～11月16日(土)、9時30分～17時30分(16日は16時まで)
◇会場：市立美術館地下講堂
◇入場は無料
◇詳しくは保健予防課へ



レッドリボン月間

◇レッドリボンは、HIV感染者・エイズ患者への理解と支援の意思を示すシンボルマークです
◇12月1日の「世界エイズデー」を機に、エイズやその他の性感染症を正しく理解し予防する「性の健康」について考えてみましょう
◇今年のテーマ：「エイズ」目をそらさないで考えてみよう!
◇保健所では、相談と血液検査を実施しています
◇相談・検査ともに匿名で個別に行い、プライバシーは完全に守られます
◇検査結果は約2週間後に、医師が直接本人に通知します
◇検査日時・場所：毎週月曜日8時30分～11時、中央保健センター(祝日は除く) ※検査手数料は減免措置あり
◇24時間エイズテレホン情報サービス(テープ案内) ☎259・3434
◇梅毒やりん病など性感染症の検査は保健所で受けられます
◇心配があるときは、早めに医療機関で受診しましょう
(保健予防課)

休日と夜間の救急診療

- 休日の昼間
◆医科(8科) 225-1499-258-2323～5 (下表)
- ◆歯科 223-0378
- ◆夜間
◆夜間急病センター(内科・小児科) 225-1499

- ◆全夜間輪番在宅医(外科) 225-1499-258-2323～5
- ◆市内歯科診療所の輪番制 222-0574
- ◆夜間救急薬局 239-8180

Table listing emergency services for various medical specialties (Internal Medicine, Pediatrics, Surgery, etc.) on specific dates like November 10th and 17th.

Table listing medical services and contact numbers for various hospitals and clinics in the city, including departments like Internal Medicine, Pediatrics, and Surgery.

市営施設ガイド かごしま近代文学館

【城山町5-1 ☎226-7771】

收藏品展「向田邦子と器」

「食」に対して並々ならぬ好奇心を持っていた作家・向田邦子。そんな彼女が愛用していたお茶碗や、器のコレクションの数々を展示します。



【日時】11月1日(金)~12月27日(金)
9時30分~18時(入館は17時30分まで)
【休館日】火曜日
【観覧料】一般300円 小・中学生150円
※常設展と共通

こども情報局

体の不自由な人のパートナー

身体障害者補助犬

10月1日から体の不自由な人が、バスなどの公共交通機関を利用したり、郵便局などの公共施設に行くとき、補助犬と一緒に連れて入ることが自由にできるようになりました。

●補助犬って何？

補助犬には目の不自由な人を安全に誘導する盲導犬、手足の不自由な人に物を渡したりする介助犬、音を聞き分け、人に情報を伝える聴導犬がいます。現在市内では盲導犬7頭が活躍しています。



春田さんの歩行をサポートするキャロリン

●盲導犬キャロリン

キャロリンは目の不自由な春田ゆかりさんといつも一緒。段差のあるところでは一度立ち止まるなど、春田さんの安全な歩行をサポートします。でもたまに、



盲導犬にはこのような表示がされている

●まちに補助犬が多くなるよ

来月10月からはデパートやレストランなどの民間施設の中でも補助犬の受け入れが義務化されます。清潔で、ほえたりかんだりしない犬。何よりも体の不自由な人の体の一部ともいえる存在です。大切な社会の一員だっって覚えておこうね。



集えば 楽しむ

山野草

年に3、4回、野外で活動します。この間は紫尾山の植物を観察してきました。

活動は、毎月第一・三金曜日の10時から12時まで。問い合わせは勤労婦人センター1255・7039へ。

【ひとこと】挿し木や苗の植え方を学びながら、ユキノシタやコケのような身近な植物を盆栽にします。寄せ植えをするときは、植物の配置がポイントになります。作ったものは家に持ち帰り大切に育てています。



取材メモ 市民インタビューの取材で伺った森田さんのお宅には、優しいおじいさんの大きな写真が飾ってありました。「祖父が花の手入れの仕方などいろいろと教えてくれました。庭にはたくさんの樹木と鉢植えの花。おじいさんから受け継がれた草花への愛情が、今もこの庭に生き続けていることを感じました。



市の人口(推計)

(平成14年10月1日現在)	(前年同月比)
人口総数 554,007人	(+1,189人)
男 258,805人	(+ 533人)
女 295,202人	(+ 656人)
世帯数 234,330世帯	(+2,610世帯)

市役所・支所など

●鹿児島市役所	☎224-1111	〒892-8677	山下町11-1
●谷山支所	☎269-2111	〒891-0194	谷山中央四丁目4927
●伊敷支所	☎229-2111	〒890-0003	伊敷町3162-1
●東桜島支所	☎221-2111	〒891-1543	東桜島町863-1
●吉野支所	☎244-7111	〒892-0871	吉野町3256-3
●保健所	☎258-2321	〒890-8543	鴨池二丁目25-1-11
●消防局	☎222-0119	〒892-0816	山下町15-1
●教育委員会	☎227-1921	〒892-0816	山下町6-1
●市立病院	☎224-2101	〒892-8580	加治屋町20-17
●水道局	☎257-2111	〒890-0051	高麗町43-41
	☎257-7111	〒890-8585	鴨池新町1-10

だいすきかごしま

マイタウン

錦江台一~三丁目

中野 春来さん



素晴らしい眺めの住宅地

【四つの団地】

このあたりは、もとはみかん山でしたが、昭和40年代に住宅地になりました。慈眼寺、ニュー慈眼寺、星和台、坂之上の四つの団地から成っています。人口は合わせて4400人あまりになります。

もともと山だったところですから、団地への入り口から団地内まで坂が続きます。標高差約70メートルある坂です。標高は城山と同じくらいあり、桜島、錦江湾はもちろん、大隅半島まで見渡せます。桜島の灰が降らないのもうれしいですね。

【生き生きとした高齢者】

団地ができたころは子どもたちでにぎやかでしたが、最近では高齢者が多くなりました。



錦江台から見た桜島