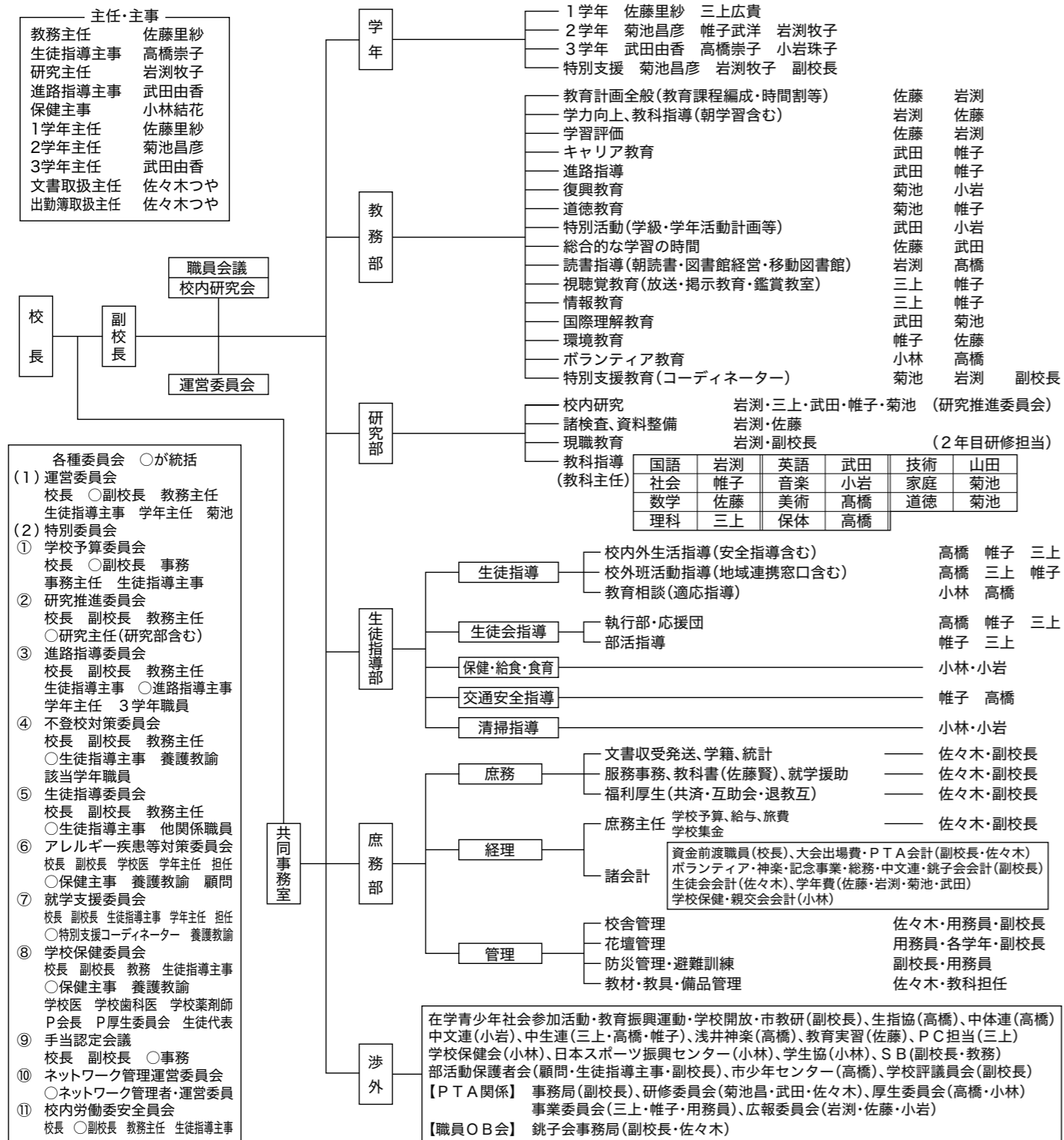


V 校務分掌組織表と担当



令和2年度

学校要覧



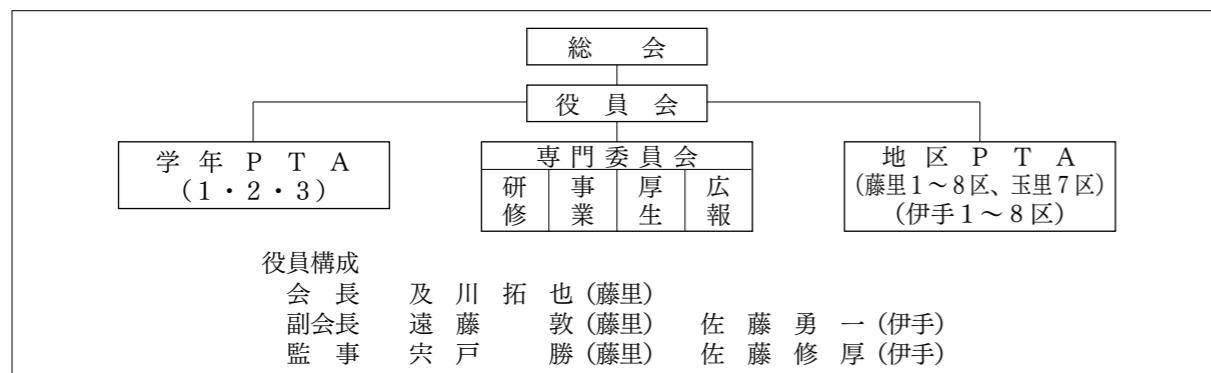
江刺南中学校校歌

菊池敬一 作詞
 鷹嘴洋一 作曲

一
 峰巒めぐる みちのくの
 北の天雲 光満つ
 ああ 巨いなるもの
 紺碧に映える 高き理想
 若人 今
 高陵銚子に 肩を組み
 新しい世界を望む
 理想あり
 江刺南中学校

二
 源流遠き 伊手川の
 久遠の流れ かぐわしく
 ああ 巨いなるもの
 緑に萌える 不滅の力
 若人 今
 高陵銚子に 腕をあげ
 新しい世界をひらく
 力あり
 江刺南中学校

VI P T A の概要



奥州市立江刺南中学校

〒023-1762 岩手県奥州市江刺藤里字外ノ沢875

TEL 0197 (39) 2125 FAX 0197 (39) 2125

E-mail:es-minamichuul@city.oshu.iwate.jp

I 沿革

| 年度 | 主 な で き ご と |
|----|------------------------------------------------------------------------------------------------------------------------------------------------------------------------------------------------------------------------|
| 53 | 4. 1 藤里中学校・伊手中学校を統合して江刺市立江刺南中学校創立(名目統合)初代校長に菊池郁夫氏就任 |
| 54 | 2. 1 新校舎完成 6. 18 野球用バックネット完成 11. 21 校舎落成式、校歌発表、校旗樹立式 |
| 55 | 4. 1 二代校長に佐藤忠氏着任(実質統合) |
| 57 | 7. 30 の完成(落成式) 11. 7 県大会で及川真喜最優秀賞、全国大会奨励賞 |
| 59 | 2. 13 学区民・P.T.A.会員の協力で神楽衣裳200着寄贈 4. 1 第三代校長に水田芳郎氏着任 1. 10 岩手県環境衛生最優秀賞 63 |
| 62 | 4. 1 第四代校長に中嶋慎夫氏着任 11. 15 創立10周年記念式典(記念碑建立、記念誌発行) |
| 元 | 4. 1 第五代校長に佐藤克夫氏着任 7. 21 県中総体で女子ソフト準優勝 2 |
| 3 | 7. 22 県中総体で女子バスケット優勝 4 |
| 4 | 4. 1 第六代校長に小澤盛弥氏着任 7. 30 県中総体で女子バスケット優勝 5 |
| 5 | 7. 24 県中総体で女子バスケット優勝、東北大会出場 6 |
| 6 | 4. 1 第七代校長に平沼氏着任 8. 10 第9回いわて文集まつり「障害児学級の部最優秀賞「南風」 7 |
| 7 | 24 県中総体 バレーバスケット3位 8 |
| 8 | 5. 19 全日本学校緑化コンクール国土緑化推進機構理事長賞受賞 7. 22 県中総体 女子バスケット優勝 東北大会出場 9 |
| 9 | 10. 5 市内英語暗唱大会総合優勝 4. 1 第八代校長に齊藤敦氏着任 9. 29 「学校の森」植樹200本 10 |
| 10 | 2. 16 学校環境緑化の部特選で県表彰(全国植樹祭・群馬でも受賞) 7. 18 県中総体で音楽コンクール優勝 11. 1 創立20周年記念式典(ステージ幕設置、記念誌発行) |
| 11 | 2. 27 県選抜バスケット大会 女子優勝 7. 17 県中総体 女子バスケット準優勝(東北大会3位) 11. 21 県新人大会 女子バスケット3位 12 |
| 12 | 7. 24 県中総体 女子バスケット3位 10. 25 学校公開研究会(総合学習) 10. 28 伊手地区で音楽コンクール少年民族芸能フェスティバルにて金津流獅子舞を発表(県民会館) |
| 13 | 7. 22 県中総体 女子バスケット3位 1. 20 県中学校バレー1年生大会 3位 14 |
| 14 | 4. 1 第九代校長 山崎 勝氏着任 10. 11 学校の森にP.T.A.事業委員会の指導で苗木60本を全校で植樹 10. 2 校舎ペラック手摺り改修工事 10. 19 岩手県中学校新人陸上大会 佐藤 剛(2年)共通男子400M 2位 15 |
| 15 | 1. 20 県中学校バレー1年生大会 3位 5. 3 春季バレー岩手県大会 3位 7. 19 岩手県中学校総合体育大会 女子ソフト準優勝 男子バレー3位 8. 1 東北中学校バレー大会出場 10. 8 東北中学校ソフト大会出場 16 |
| 16 | 10. 18 岩手県中学校新人大会 女子ソフト 3位 4. 1 第十代校長 村上政博氏着任 9. 23 県中総体音楽コンクール岩手県大会 合唱の部 優良賞・奨励賞 17 |
| 17 | 5. 5 水沢市内中学校継走大会 女子 優勝 7. 17 岩手県中学校総合体育大会 ソフト 準優勝 水泳男子1500M自由形3位 及川拓弥 8. 4 東北中学校ソフト大会 準優勝 21 全国中学校ソフト大会 ベスト16 18 |
| 18 | 10. 15 県中学校新人陸上大会 2年女子1500M 1位 菊池 萌 7. 1 岩手県中学校信陰陸上競技大会 共通男子800M・1500M 1位 菊池 萌(3年) 7. 15 岩手県中学校総合体育大会 水泳競技 上村健太(3年)共通男子平泳ぎ100M 1位 バスケットボール 3位 19 |
| 19 | 10. 6 岩手県中学校新人陸上大会 共通女子砲丸投 3位 佐藤志帆(1年) 11. 15 岩手県人権擁護作文 奨励賞 千葉佳臣(2年) 4. 1 第十一代校長 橋川朋助氏着任 7. 1 全日本中学校通信陸上競技大会 岩手県大会 共通女子砲丸投 第3位 佐藤志帆(2年) 共通男子砲丸投 第3位 及川倫明(3年) 8. 10 東北中学校体育大会 共通男子砲丸投 第7位 及川倫明(3年) 20 |
| 20 | 10. 21 岩手県中学校新人大会 共通女子砲丸投 第1位 佐藤志帆(2年) 6. 29 全日本中学校通信陸上競技大会 共通女子砲丸投 第1位 佐藤志帆(3年) 7. 11 岩手県民体育大会 9部砲丸投 第1位 佐藤志帆(3年) |

| 年度 | 主 な で き ご と |
|--------|--------------------------------------------------------------------------------------------------------------------------------------------------------------------------------------------------------------------------------------------------------------------------------------------------------------------------------|
| 7. 21 | 岩手県中学校総合体育大会 2・3年女子砲丸投 第1位 佐藤志帆(3年) |
| 8. 9 | 東北中学校体育大会 共通女子砲丸投 第4位 佐藤志帆(3年) |
| 10. 18 | 岩手県中学校新人大会 共通男子砲丸投 第1位 穴戸貫太郎(2年) 創立30周年記念式典(クラウソンド大時計、記念誌発刊) 第十一代校長 平澤和志氏着任 |
| 21 | 7. 4 全日本中学校通信陸上競技大会 岩手県大会 共通男子砲丸投 第1位 穴戸貫太郎(3年生) 共通女子四種競技 第2位 稲田香奈(3年生) 7. 7 グランド照明設置 7. 11 岩手県民体育大会 9部女子100MH 第2位 稲田香奈(3年生) 7. 18 岩手県中学校総合体育大会 共通男子砲丸投 第1位 穴戸貫太郎(3年生) 8. 10 東北中学校体育大会 男子共通砲丸投 第4位 穴戸貫太郎(3年生) 女子共通四種競技 第5位 稲田香奈(3年生) |
| 10. 17 | 岩手県中学校新人大会 共通男子砲丸投 第1位 及川純明(2年生) 共通女子砲丸投 第1位 高橋佳奈(2年生) |
| 22 | 7. 3 全日本中学校通信陸上競技大会 共通男子砲丸投 第1位 及川純明(3年生) 1年男子100M 第3位 菊地優世(1年生) |
| 7. 17 | 岩手県中学校総合体育大会 共通男子砲丸投 第1位 及川純明(3年生) 共通女子砲丸投 第3位 高橋佳奈(3年生) |
| 8. 5 | 東北中学校体育大会 共通男子砲丸投 第2位 及川純明(3年生) 1年男子100M 第7位 菊地優世(1年生) |
| 10. 16 | 岩手県中学校新人大会 1年男子100M 第2位 菊地優世(1年生) |
| 23 | 3. 11 東日本大震災(14時46分)M9.0 |
| 24 | 1. 26 文部科学省キャリア表彰 4. 1 第十三代校長 武田成喜氏着任 |
| 25 | 1. 10 社会を明るくする運動県作文コンクール 菊池大地 優秀賞 2. 23 江刺区在学青少年社会参加活動実践表彰 江刺南中学校生徒会 11. 26 青少年読書感想文岩手県コンクール 及川翼子 優良賞 11. 20 全国中学生人権作文コンテスト岩手県大会最優秀賞 及川舜也(3年生) 26 |
| 27 | 2. 8 江寿園へ玄関チャップ寄贈 4. 1 第14代校長 橋場中士氏着任 28 |
| 28 | 2. 17 ふじの里ケアセンターへ車いす寄贈(アルミ缶回収益金で) 3. 11 学校救護袋・自転車置き場照射用街灯設置 6. 14 胆江地区中学校総合体育大会 女子バスケットボール部 県大会出場 7. 15 岩手県中学校総合体育大会 陸上競技 1年女子砲丸投 第8位 佐藤寧音(1年) 9. 12 胆江地区中学校新人大会 女子バスケットボール部 優勝 11. 20 岩手県バスケットボール選抜大会胆江地区予選 女子バスケットボール部 優勝 29 |
| 29 | 2. 26 江寿園へチャップ寄贈にて補助器具等寄贈 6. 17 社会を明るくする運動県作文コンクール 実践賞 江刺南中学校 8. 25 ロータリー旗野球大会 野球部 優勝 10. 14 岩手県中学校新人大会陸上競技 共通女子砲丸投げ 第8位 佐藤寧音(2年生) 30 |
| 30 | 4. 1 第15代校長 大平 優氏着任 11. 22 岩手県中学校総合文化祭 全校で出演(岩手県民会館大ホール) 11. 25 菅野百々花 全国中学生人権コンテスト岩手県大会 最優秀賞 12. 17 社会を明るくする運動県表彰 実践賞 江刺南中学校 2. 28 体育館耐震工事了 3. 8 藤の里ケアセンターへアルミ缶回収益金にて車いす寄贈 ライオンズクラブ旗野球大会 野球部 準優勝 全国中学生人権作文コンテスト 奨励賞 菅野百々花 6. 29 芭蕉祭全国俳句大会 特選 及川莉久(2年生) 秀逸 及川彩花(2年生) 佳作 菊池舜矢(2年生) 佳作 高橋椋斗(3年生) |
| 7. 27 | 岩谷堂ロータリー旗争奪野球大会 第1位 |
| 8. 25 | 全軟連盟野球新人大会(宮古市開催)出場 |
| 8. 29 | 奥州地区私の主張大会 優秀賞 菅野葉々々(3年生) |
| 9. 15 | 胆江地区中学校新人大会 第3位 女子卓球部 |
| 12. 3 | 岩手県小中学校新聞コンクール 優秀賞 「雷光」 2年A組 佳作 「夢影」 3年A組 佳作 「軌跡」 1年A組 |
| 12. 21 | 第23回「俳句の里」全国小学生・中学生俳句大会 佳作 千田結月 |
| 1. 25 | NHK全国短歌大会ジュニアの部 入選 2年 菊池将也 |
| 3. 16 | 「グループホームふじの里」へアルミ・スチール缶回収益金にて玄関用いす寄贈 |

II 学校経営の基本

1. 学校教育目標

生きる力をはぐくむ教育を目標として、国の動向、岩手県教育委員会及び奥州市教育委員会の教育方針を基盤とし、本校の生徒と地域の特性を生かすとともに家庭・地域との協働により具体的に達成すべき実践目標、課題を明確に捉え、「より信頼される学校づくり」に努める。
本校の学校教育目標を次のように掲げ、その達成に努力する。

「たくましい生活力をもつ生徒の育成」

2. 学校像

- 活力ある、明るい学校 (明 る く)
- 調いがあり、美しい学校 (楽 し く)
- 礼儀正しく、規律ある学校 (たくましく)

3. 生徒像 (校訓：「自主」「貫徹」「信頼」)

- 自 主：進んで学び、鍛える生徒
- 貫 徹：責任をもち、やり抜く生徒
- 信 頼：感謝と奉仕で協力する生徒

4. 教師像

- 地域や生徒の期待に応え、信頼、尊敬される教師
- 生徒を理解し、個性や能力を伸ばす教師
- 研修を重ね、資質能力を向上させる教師

5. 経営の方針 (4つの信頼の構築)

(1) 生徒間の信頼

生徒会活動の工夫に努め、諸活動にP.D.C.Aサイクルを取り入れ、生徒一人一人に存在感と達成感と責任感をもたせ、学校生活全般への意欲喚起を図る。

(2) 教師間の信頼

全教職員が学校経営の一員としての自覚と責任をもち、報告・連絡・相談及びP.D.C.Aサイクルに基づく学校経営を展開し、教育目標の達成、課題の解決に取り組む。

(3) 生徒と教師の信頼

学びの楽しさの体験を増やすために、各教科・学級などの経営の充実と連携を図り、生徒一人一人の「やる気」の醸成と「共に育つ」ことの体感に取り組む。

(4) 学校と保護者・地域との信頼

創意工夫を生かした特色ある学校づくりとP.T.A活動への積極的な参加により、保護者や地域との信頼関係を強める。また、各家庭で考えた「我が家の育てフェスト」を共有することになり、両者で力を合わせて育てていく。

6. 本年度の経営の重点

(1) 確かな学力の向上

- 基礎学力の定着
 - 基礎基本の定着と少人数指導の充実
 - 言語活動の充実(各教科指導、個人新聞づくり等)
 - 朝学習や朝読書など、トレーニングタイムの充実
 - 授業と家庭学習との連動(ひまわりタイムの充実)
 - 補充指導の充実
 - 各種調査結果の分析と活用
 - 「まなびフェスト」の達成(「基準問題集」の活用等)
 - 授業研究会の充実(公開研究会に向けた研究推進)
 - 特別支援教育の視点を取り入れた授業づくり
- 基本的な学びの徹底
 - 教科の特性や個人に応じた学習方法や学習習慣の定着
 - 小グループによる話し合いを生かした主体的・協働的な学びの推進
 - 朝学習、授業、放課後における個別指導の工夫と推進
 - 学習ノートや生活記録ノートによる励ましや個別指導

(2) 豊かな心の育成

- 基本的な生活習慣の育成
 - 基本的なマナーの定着と励行
 - 道徳教育の充実
 - 教科化に伴う授業の充実(社会性と規範意識を高める指導の実践)
 - 校内外のボランティア活動への参加
- 生徒指導の充実
 - 全教職員による情報の共有と共通理解
 - 仲間意識を醸成させる学級経営の推進
 - 危機管理意識の保持と迅速な対応
 - 関係相談の充実(問題の早期発見・早期対応、スクールカウンセラーや保健機関との連携)
 - 学校不対応対策の推進(未然防止の取組の充実)
 - 小学校との連携(共通理解の推進、「中一ギャップ」等の解消)

(3) 健やかな体の育成

- 健康に生活するための体力の増進
 - 校内外における保健・安全指導、交通安全指導の推進(交差点通行等の指導)
 - 運動をするための体力の増進
 - 基本的な体力づくりの励行(保健体育、部活動、自主トレーニング等)
 - 食育の推進
 - 給食による健康やマナー指導
 - 栄養、食事指導(栄養教諭とのT.T指導)
 - 「早寝、早起き、朝ごはん」の習慣化を啓発

(4) 未来を創造し、いわての復興・発展を担う生徒を育成する復興教育の充実

- 人間としての在り方・生き方を考え、生命を尊重する心の育成
- 緊急時に対する一連の対応の確認と生徒への徹底
- 震災津波の風化を防ぎ、教訓を後世に語り続けるための「忘れない取り組み」の実施
 - 3つの教育的価値について、重点の設定と具体的取り組みの実施

(5) 生きる力を育む「キャリア教育」の充実

- 教育活動全領域における計画的、継続的な「生き方指導」の充実
 - 自己理解の深化と社会人としてのマナー指導
 - 望ましい職業観と勤労観の醸成
 - 進路情報の提供と進路相談の実施(3年間を見通した指導)
- 職場体験やキャリア教育講演会等の充実
 - 計画的な職場見学、職場体験及び高等学校体験入学等の実施
 - キャリア講演会・キャリア講話によるキャリア形成(外部講師等の活用)

III 運営計画

1. 各部運営の重点

(1) 総務

- 校務分掌に沿った、効率的な校務運営をする。
- 報告・連絡・相談の徹底を図りながら、職員の創造性を生かした校務運営をする。
- コンプライアンスの意識化を図り、綱紀の保持に努める。
- 地域に開かれた学校づくりを推進する。
 - P.T.A役員との連携を図り、各種活動の充実を目指す。
 - 部活動における父母会活動の効率化を図る。
 - キャリア教育・復興教育を推進し、家族・地域との「絆を大切に」する心」の育成を図る。
- 学校安全計画や危険等発生時対処要領に従い、適切かつ確実な危機管理体制の確立を図る。電話不通時における災害伝言サービス「171」や「まちCOMIメール」の利用方法の徹底を図る。

(2) 教務部

- 学校における基礎的、基本的内容の定着を図るとともに、実態と照らし合わせ、精選された指導内容の教育課程を編成する。
- 生徒の何事も最後までやり抜く根気強さが育つよう、継続性のある教育課程の編成に努める。
- 心豊かで周りの人と協力し合う生徒が育つよう、系統性のある教育課程の編成に努める。

(3) 研究部

- 「学習の約束」の確認、徹底(教室掲示)
- 全教科で共通して取り組む「対話場面」のさせ方の指導、実践
- 「対話的で深い学び」に関わる理論研究会、授業研究会(一人一回、研究授業)
- 各教科で、各単元の「身に付ける力」を具体化した単元シートの作成
- 単元を通した、振り返りのアウトプット(記入→発表)の場面設定
- 対話的で深い学び」に関わる理論研究会、授業研究会(一人一回、研究授業)

(4) 生徒指導部

- 規律ある学校生活の確立をめざし、「南中スタンダード5」(基本的生活習慣)の定着を図るとともに、校内外での問題行動の防止に努める。
- 生徒の自治力を高めるため、生徒会や学級のリーダー養成を充実させ、自分たちで課題の改善に自主的に取り組む生徒の育成に努める。
- 生徒会活動や諸行事、部活動等を通じて、主体的、意欲的に活動する意識や力、協力の精神を高めさせる指導に努める。
- 健康で明るく安全な生活を営む態度や能力を養うための、校内外における保健安全指導の充実を図る。
- 定期的且つ計画的に、また組織的な教育相談を実施し、生徒理解に努める。また、情報交換の場を設定し、情報の共有化を図る。

(5) 庶務部

- 事務改善、標準化、定型化等により共同事務室対応を考慮し事務能力の向上を図る。
- 公費・私費とも総合的見地で判断し、合理的正確にかつ効果的に執行する。
- 生徒が安全に学校生活を育めるように、施設設備環境の整備・改善につとめる。

2. 校内研究の主題

主体的・協働的に学び続ける生徒の育成
～ 学びをつなぐ視点からの授業改善 ～

3. 教育課程の編成

(1) 週配当時数

| 教科 学年 | 国語 | 社会 | 数学 | 理科 | 英語 | 音楽 | 美術 | 技 術 | 保 体 | 道 徳 | 学 活 | 総 計 |
|----------|----|----|----|----|----|-----|-----|-----|-----|-----|-----|-----|
| 1 | 4 | 3 | 4 | 3 | 4 | 1.3 | 1.3 | 2 | 3 | 1 | 1.4 | 29 |
| 2 | 4 | 3 | 3 | 4 | 4 | 1 | 1 | 2 | 3 | 1 | 1 | 29 |
| 3 | 3 | 4 | 4 | 4 | 4 | 1 | 1 | 1 | 3 | 1 | 1 | 29 |

IV 在籍生徒数

| 学 年 | 男子 | 女子 | 計 |
|-------|----|----|----|
| 1 学 年 | 7 | 9 | 16 |
| 2 学 年 | 9 | 7 | 16 |
| 3 学 年 | 15 | 10 | 25 |
| 計 | 31 | 26 | 57 |

(6) 特別支援教育の充実

- 特別支援学級への全校支援体制の構築による指導の充実
- 特別な支援を必要とする生徒の状況把握及び、個別の指導計画を作成による支援内容の吟味
- 教員の資質向上をめざす校内研修の充実
- 適応状況を把握し対応するための校内委員会の機能化(年6回以上の開催)

(7) 読書指導の充実

- 学校司書や図書ボランティアとの連携による読書活動の充実
- 広報専門委員会と学級との連携強化により意識高揚
- トレーニングタイムの活用と充実

(8) 教育環境の充実

- 設備の改善と充実
 - 校舎内外の清掃美化・修繕
 - 学年による花壇づくりの推進
 - 清掃指導の充実(生徒と教師の協働、学年縦割り清掃と自主点検活動)
 - 施設設備の活用と管理の徹底(整理整頓と定期点検)
 - 危機管理の充実(地震・火災等)
- 地域との協働
 - 地域の特性を生かした特色ある学校づくりの推進(伝統芸能の継承)
 - 開かれた学校づくりの推進(学校評議員会、学校評価、保護者・地域の声を大切にした学校経営、学校からの積極的な情報発信と説明)
 - P.T.A行事及び地域行事への積極的な参加(ボランティア活動等)
 - 学校行事への地区民の招待(体育祭、文化祭)、生徒会からの案内状
 - 広報活動の充実(学校、学年、学級、保健、進路等の各通信の発行、ホームページの更新)

(2) 生活時程

| 生 徒 登 校 | 8:15 | 職員出勤8:15 |
|-----------|---------------------------------|-------------|
| 第1・3火曜 | 全校朝会 | 8:15～8:40 |
| トレーニングタイム | 8:15～8:25 | 職員朝会(月・木) |
| 朝 学 活 | 8:25～8:35 | |
| 時 限 | 普通時程 | 短縮時程 |
| 1 校 時 | 8:40～9:30 | 8:40～9:25 |
| 2 校 時 | 9:40～10:30 | 9:35～10:20 |
| 3 校 時 | 10:40～11:30 | 10:30～11:15 |
| 4 校 時 | 11:40～12:30 | 11:25～12:10 |
| 給 食 | 12:30～13:00 | 12:10～12:40 |
| 休 憩 | 13:00～13:25 | 12:40～13:05 |
| 清 掃 | 13:30～13:45 | 13:10～13:25 |
| 5 校 時 | 13:50～14:40 | 13:30～14:15 |
| 6 校 時 | 14:50～15:40 | 14:25～15:10 |
| ひまわりタイム | 15:45～15:55 | 15:15～15:25 |
| 終 学 活 | 15:55～16:10 | 15:25～15:40 |
| 諸 学 活 | 16:15～16:45 | 15:45～16:45 |
| 下 校 (SB) | 16:50(17:00) | |
| 備 考 | ★毎週月曜：学級活動優先日(部活動なし) 第3月曜：専門委員会 | |

4. 教 職 員

| No. | 職 | 氏名 | 担当教科 | 学年 | 担当等 | 部活動担当等 |
|-----|-------|-------------|---------|----|--------------------|-----------------|
| 1 | 校 長 | 大 平 優 | | | | |
| 2 | 副校長 | 青 沼 徹 | 特別支援 | | 総 務 P T A 事務局 | |
| 3 | 教 諭 | 菊 池 昌 彦 | 特別支援 英語 | 2 | 2学年主任 特別支援担任 | 卓 球 部 |
| 4 | 教 諭 | 武 田 由 香 | 英 語 | 3 | 3学年主任 | 卓 球 部 |
| 5 | 教 諭 | 高 橋 崇 子 | 保健体育 | 3 | 学級担任 | 生徒指導 主事 前期生徒会 |
| 6 | 教 諭 | 岩 洩 牧 子 | 国 語 | 2 | 特別支援担任 | 研 究 主 任 卓 球 部 |
| 7 | 養護教諭 | 小 林 結 花 | | | 保健主事・教育相談 ボランティア担当 | |
| 8 | 教 諭 | 佐 藤 里 紗 | 数 学 | 1 | 1学年主任 | 教 務 主 任 野 球 部 |
| 9 | 教 諭 | 三 上 広 貴 | 理 科 | 1 | 学級担任 | 視 聴 覚 教 育 卓 球 部 |
| 10 | 教 諭 | 帷 子 武 洋 | 社 会 | 2 | 学級担任 | 後 期 生 徒 会 野 球 部 |
| 11 | 講 師 | 小 岩 珠 子 | 音 楽 | 3 | | 清 掃 担 当 野 球 部 |
| 12 | 事務職員 | 佐々木つや | | | | 庶 務 |
| 13 | 主任用職員 | 菊 池 公 彦 | | | | 管 理 部 |
| 14 | 学校司書 | 高橋真理子 | | | | 図 書 館 経 営 |
| 15 | 非常勤講師 | 菊 池 香 澄 | 家 庭 | | | 毎週水曜日勤務 |
| 16 | 非常勤講師 | 山 田 匡 | 技 術 | | | 毎週木曜日勤務 |
| 17 | 非常勤講師 | 高 橋 淳 也 | 美 術 | | | 毎週火曜日勤務 |
| 18 | S C | 関 根 理 恵 | | | | 毎週金曜日勤務 |
| 19 | A L T | ティモシー・パディーラ | 英 語 | | | |