



特集

シティホール
「まちの中土間」は市民の広場…………… 2

市政ニュース

県内初! 電子申請がスタート…………… 6
越路地域にETC専用インターチェンジ…………… 7
新潟港の振興と自治体連携でシンポ…………… 7
4月から「医療保険制度」が変わります…………… 8

- まちなほっとフォト…………… 10
- 長岡冬のまつり…………… 12
- お知らせ…………… 14
- 急患診療のお知らせ…………… 25
- みんなのひろば…………… 26

表紙/ 移転改築した竹森保育園(寺泊地域)。広くなった遊戯室で子どもたちは元気いっぱい(1月17日)



▲大手通りに面したエントランスから屋根付き広場内部を望むイメージ

平成23年秋、まちなかに

「まちなかの中土間」は賑やかな市民の広場

厚生会館地区に整備するシテイホールの設計者が、建築家・隈研吾さんに決定しました。

隈さん提案のコンセプトは、屋根付き広場を中心に、アリーナ、市庁舎を有機的に配置する「まちなかの中土間」。

かつて日本家屋の「中土間」は、生活の温もりと人々のにぎわいにあふれ、用途に応じてさまざまな「顔」を持っていました。

「まちなかの中土間」は、この「中土間」をまちなかに再現し、伝統的な和の空間の知恵を生かすにぎわいの広場。成人式や凱旋パレード、ミニコンサートから芸能大会まで、多彩な行事やイベントを柔軟に受け入れる市民協働の広場です。

「まちなかの中土間」は、ぶらり立ち寄りたくなるにぎわいの広場

平成二十三年秋、厚生会館地区に完成するシテイホールを、設計者の隈研吾さんは、「まちなかの中土間」と呼びます。「中土間」とは、建物に挟み込まれるようにつくられた土間のこと。炊事

をしたり、物を作ったり、一服をしたり。また、となり合う座敷のふすまを開け放って、祝言など「ハレ」の祝祭も。いろいろな用途に使われた「中土間」には自然に人が集まり、にぎわいと温もりにあふれていました。これを現代のまちなかよみがえらせようというのが、「まちなかの中土間」です。

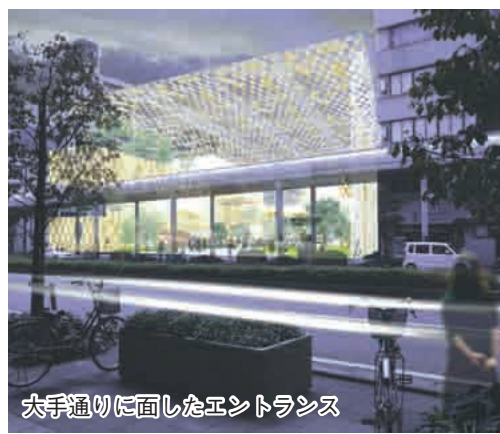
アリーナではスポーツの試合、広場では地域のお祭りやコンサートなどいとも何か楽しいことがあり、用事がなくともつい足が向いてしまう、そんなににぎわいの広場になります。

屋根付き広場、アリーナ、市庁舎境目なく、つながる、広がる

提案の大きな特徴は、屋根付き広場を中心に、それを囲むアリーナ、市庁舎の扉を開けたりカベを動かしたりして、境目のないさまざまな空間を演出できること。いままでの公共施設では考えられなかったような、多彩な使い方ができるようにします。

**地球とサイフにやさしい設計
屋上緑化、雨水利用**

建物は、周囲の環境にとけ込むよう



大手通りに面したエントランス

に、まわりのビルと同じく高い高さで。華美な外見は避け、中身の空間で勝負します。また、屋上に植物を植えたり、広場の一部を芝生化したりするなど、緑に覆われた建築とします。さらに、雨水を貯めてトイレの洗浄に利用するなど、環境にも配慮しています。

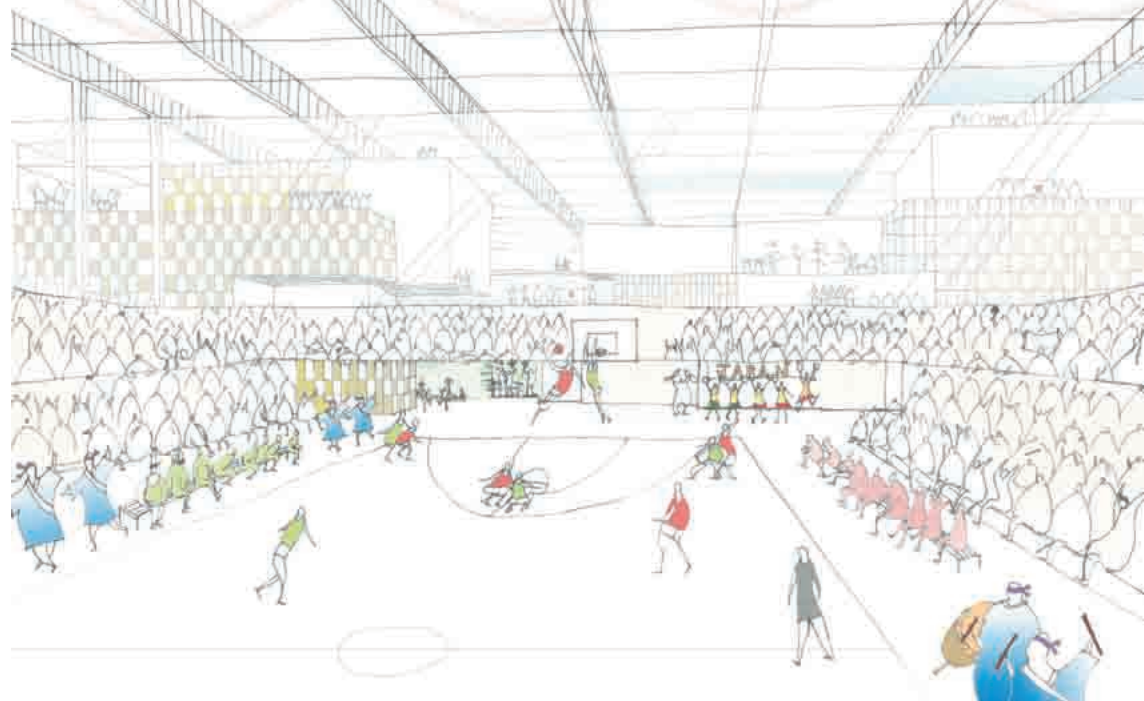
**市民と行政の垣根を取り払う
市民協働のシンボル空間**

シテイホール内部は、市民活動のためのロビーやホールと、市役所機能が交じり合う配置に。市民・議会・行政が垣根を越えて交流し、ともにまちづくりに取り組み「市民協働」のシンボルとしてのシテイホールを目指します。



屋根付き広場を見渡せる市民の憩いの空間

※図はいずれもイメージです。



シティホール こんな使い方も！

お寄せください 自由に楽しいアイデア

隈さんの提案をもとに、シティホールの基本設計がいよいよ始まります。設計にはシティホールを実際に使うみなさんの意見やアイデアを反映させながら、より使いやすい、にぎわいの広場を目指します。

私なら、私たちならこんな使い方が、というみなさんのアイデアを募集しています。あなたの「とっておき」をどしどしお寄せください。

シティホールについての情報は、長岡市ホームページトップページの「シティホール（厚生会館地区整備）」からどうぞ。

アイデア・ご意見は

まちなか整備課厚生会館地区整備推進室
〒940-8501（住所記入不要）
☎39・2299 FAX39・2827
Eメールmatinaka@city.nagaoka.lg.jp

隈さんが自ら語る設計のコンセプト！ 市民説明会を開催します

日時＝2月17日(日)午後5時から 会場＝厚生会館中ホール 定員＝300人（先着）
☎2月8日(金)～15日(金)にまちなか整備課厚生会館地区整備推進室☎39・2299へ
（受付は電話のみ）

ものを受け入れる器のような建築です。シティホールには、いままで想像もできなかったような機能や役割が生まれるかもしれない。これに柔軟に対応できるような空間にします。

実は、日本の伝統的な空間の中にヒントがあるんです。障子やふすまで空間がどんどん変化し、さまざまなイベントに対応できるようになっている。そんなイメージのシティホールを描いてみました。

この器にどんな中身を入れるか。主役は市民のみなさんです。お互いアイデアを出し合って、一緒に考えていきましよう。全国に例のない「新しくて懐かしい」シティホールをつくりたいですね。

実際に使う人と本音をぶつけあう過程が大事
「長岡の体温」を体で感じたい

建築とは、つまるところコミュニケーション。実際に使う人と、本音をぶつけあう過程が大事なんです。いろいろな世代の人たちとコミュニケーションをとることも大事。特に年配の方は知恵の宝庫。じっくりと話し合っていきたいですね。

使う人と設計者との間の垣根をなくすことが、いい建物をつくるカギです。みなさんの生の声を聞いて、「長岡の体温」を体で感じて、設計を進めたいと思っています。仲良く、熱く語り合いましよう！

設計者 隈 研吾さんが語る

「まちの中土間」はどんなものも受け入れて自由に変化する空間。主人公はみなさんです。



隈 研吾
(株)隈研吾建築都市設計事務所（港区南青山）代表。
慶應義塾大学理工学部教授。
国内はもとより欧米でも高い評価を受け、世界中から設計依頼が殺到する建築新世代の旗手。建築がその場所や境界の引き立て役となる「負ける建築」が持論。

「まちの中土間」は、「公」と「民」の境を取り払います

発想の出発点は、市民が気軽に立ち寄れる「公」と「民」の境のない空間。そこで浮かんだのが「土間」です。

「土間」は部屋のようにあり、庭のようでもある。その中間にあり、誰もが気軽にコミュニケーションできる場所です。このような空間を中心にシティホールをつくれたら、「公」と「民」の垣根がない伝統を持つ長岡に最もふさわしいと考えました。

「中土間」にはまわりに部屋などがあり、一つの大きな空間として使うこ

ともできました。かつてそこには人が集まり、さまざまな生活の営みがあり、とてもにぎやかな場所でした。時代の流れの中で失われたこの空間を、シティホールに再現しようというのが、「まちの中土間」のコンセプトです。

提案したのは、いろいろなものを受け入れる器のような建築
中身を入れるのはみなさんです

建築には二種類あります。一つは「こうしろ！」と使い方を強制する建築。もう一つは、どんなものも受け入れて、自由に形が変わっていく建築。今回提案したのは、後者のいろいろな





◆スマートICってなあに？

ETC専用のインターチェンジ（IC）です。従来のICよりも建設費や管理費を低く抑えられるため、現在、全国各地で本格導入されています

今後、国や県、市などで構成する協議会を設置。本格導入に向けて、利用状況や冬期の安全性など実験効果を検証していきます。

長岡の南の玄関口として、復興・観光・産業への波及効果に期待

市内三つ目のICとなる越路・長岡南スマートIC（仮称）は、長岡の南の玄関口となります。南部工業団地や山古志地域へのアクセスも抜群。越路地域など川西地区だけでなく市全体の産業の活性化や、広域観光ルート創出の大きな弾みになります。

さらに、このICを利用することで、市内の病院への所要時間も大幅に短縮される見込みで、救急救命活動にも大きな効果が期待できます。



▲新潟港の活性化に向けて、施設整備や助成制度の新設などさまざまな提案が出されたシンポジウム（1月12日、新潟市）

新潟港の振興と自治体連携でシンポ

世界市場を狙った企業誘致で
地域経済のさらなる活性化を

聞企画課 ☎39・2204

地域経済の活性化を
世界的視野で

ロシアや中国などの東アジア地域の経済発展を県内の経済活性化につなげようと、「首長が語る新潟港活性化シンポジウム」が開催されました。

シンポジウムには、泉田県知事や森市長など県内七市町の首長が出席。共同宣言で、新潟港を環日本海の物流拠点にするために県、市町村が連携して取り組むことなどを確認しました。

長岡市は新たな企業の誘致
で輸出拡大に貢献

西部丘陵東地区で「環境との共生」をコンセプトに企業誘致を進めている長岡市。パネルディスカッションで森市長は、「現在の長岡市の輸出産業はハイテク中心。県全体の発展のためにも、これからは、新潟港を利用して製品を輸出できるようにしたい」と意欲を語りました。

県内初！電子申請スタート

携帯やパソコンで住民票の申請可能に

二月一日から、住民票や所得証明書の交付申請などがインターネットを通してできるようになりました。電子申請サービスは県内の市町村で初めて。さらに三月から、中央公民館と五つの体育館のインターネットによる施設予約も始まります。

問情報政策課 ☎39・2205



携帯電話用QRコード



3月から施設予約もインターネットで

次の施設は、画面で空き情報を確認して、予約できます（予約には利用者登録が必要です。登録無料）。対象施設は中央公民館、市民体育館、北部体育館、南部体育館、新産産体育館、みしま体育館

登録方法は身分を証明できるもの（免許証、年金手帳など）を持参の上、各施設の窓口で。詳しくは中央公民館 ☎32・0437、またはスポーツ振興課 ☎32・61177へ

5月利用分から中央公民館の予約は抽選方式に

変更前利用日の一カ月前から先着順
変更後利用する月の二カ月前から受付、抽選で決定（五月分は三月一日から十五日（土）まで受け付けます）

中央公民館利用者説明会

日時 2月14日（木）午前9時から、午後7時から（2回）
会場 中央公民館401教室
☎中央公民館 ☎32・0437

電子申請は長岡市ホームページからどうぞ

パソコン <http://www.city.nagaoka.niigata.jp/>
携帯電話 <http://www.city.nagaoka.niigata.jp/m/enet/>

電子申請ができる手続き（2月1日現在）	受取場所
住民票の写し 世帯全員（とう本） 住民票の写し 個人（しょう本） 住民票記載事項証明書 世帯全員 住民票記載事項証明書 個人 所得証明書 決定証明書 税額証明書 非課税証明書 法人営業証明書 評価証明書 公課証明書 課税証明書 無資産証明書 納税証明書（市・県民税） 納税証明書（固定資産税）	本庁・支所の窓口 本人確認後にお渡しします。その際に手数料をお支払いください。 （土日・祝日は除く）
届出	犬の飼主変更 犬の転居 犬の死亡
イベント申し込み	市のホームページ「イベントカレンダー」や「募集情報」から申し込みできます

関越道 長岡IC—小千谷IC間

越路地域にETC専用インターチェンジが実現

聞交通政策課 ☎39・2207

平成20年度、日本海側初の
本線直結型のETC専用ICが開通

国は、関越自動車道の越路バス停付近で、越路・長岡南スマートIC（仮称）の社会実験を行うことを決定しました。

今回導入するのは、日本海側では初の本線直結型スマートIC。既存のバス停を利用して、高速道の本線と県道を直接結びます。

一日の利用台数は七百台を見込み、平成二十年度の開通を目指します。

4月から「医療保険制度」が変わります

これからも将来も、誰もが安心して医療を受けられるように、医療保険制度が見直しされます。制度改正のポイントをお知らせします。

問国保医療課 ☎39・2220

対象の
拡大など

国民健康保険（国保）の一部が改正されます

★の対象者には、3月中に新しい保険証を送付します。

子どもの医療費2割負担が「義務教育就学前まで」に★

子どもの医療費の2割自己負担は、「3歳未満」まででしたが、4月からは「義務教育就学（小学校入学）前」までに延長され、負担が軽減されます。



70歳～74歳の人の自己負担割合は平成21年3月まで「1割」に据え置き（現役並み所得者は3割）★

70歳～74歳の人の医療費の自己負担割合は、4月から「2割」に見直される予定でしたが、平成21年3月までは「1割」に据え置かれます。また、医療費が高額になった場合の自己負担限度額（月額）も1年間据え置かれます。

退職者医療制度の対象は「65歳未満」に★

現在、退職者医療制度の対象者は、会社などを退職して国民健康保険に加入し、厚生年金などを受けられる「75歳未満の人とその被扶養者」です。4月からこの対象年齢が、「65歳未満」になります。65歳以上の人は、一般の国民健康保険の加入者となり保険証が変わります（自己負担割合は変わりません）。

65歳以上の人の保険料は「年金から天引き」に 10月から

国民健康保険の加入者全員が65歳以上75歳未満の世帯の場合、保険料は世帯主の年金から天引きされます。ただし、次のいずれかに該当する場合は、これまでどおり口座振替や納付書で納めていただきます。

- ①世帯主が国民健康保険以外の健康保険に加入している場合
- ②世帯主の年金額が年額18万円未満の場合
- ③介護保険料と合わせた保険料額が、年金額の2分の1を超える場合

高額医療・高額介護合算制度が新設されます

現在、医療費と介護保険サービス利用料の1カ月分の自己負担額が高額になったとき、それぞれの限度額（月額）を超えた分が支給されています。制度改正により、医療費と介護保険サービス利用料の1年間（8月～翌7月）の自己負担額を合算した額が、一定の限度額（年額）を超えたとき、超えた分が各保険制度からさらに支給されます（手続きは平成21年秋以降になります）。

腹囲測定
します

40歳以上の健診は「メタボ」の早期発見・予防へ

40歳～74歳の人の健診は、新たに腹囲測定をするなど、メタボリックシンドローム（内臓脂肪症候群）の早期発見・予防に重点を置いた「特定健診」が変わります（75歳以上の人の健診項目は簡略化されます）。メタボリックシンドローム該当者とその予備群の人には、生活習慣改善をサポートする「特定保健指導」も行います。

健診は各医療保険者が実施します

各医療保険者（健康保険証の発行元）が指定する場所で、健診を受けてください。

対象	医療保険の種別	健診の実施者
40歳～74歳	国民健康保険	長岡市
	社会保険など	加入者本人の場合…勤務先など 被扶養者の場合…社会保険事務所など
75歳以上	後期高齢者医療制度	長岡市（後期高齢者医療広域連合から受託）



※19歳～39歳で職場などで健診を受ける機会のない人の健診の実施については、決まり次第、市政だよりなどでお知らせします。

※健診の日程などは、市政だより4月号と一緒に配布する「健康カレンダー」に掲載します。

新たに

75歳以上の人を対象に「後期高齢者医療制度」がスタート

これまでの「老人保健制度」に変わる新しい制度です。急速に進む少子高齢化で増大する高齢者の医療費を社会全体で支えるため、現役世代と高齢者世代の負担を明確にしたものです。

対象は75歳以上（申請不要）

- 3月末現在で75歳以上の人……4月1日から加入
 - 4月以降に75歳になる人……誕生日当日から加入
- ※65歳～74歳で一定の障害がある人も加入できます（4月以降に加入する場合は申請が必要）。

現在加入している保険から移行

75歳以上の人は、国民健康保険や社会保険などを脱退し、「後期高齢者医療制度」に加入します。これに伴い、75歳以上の人に扶養されている家族も、他の保険に変更する必要があります。

- （例）夫78歳【3月末まで】社会保険に加入→【4月から】後期高齢者医療制度に加入（申請不要）
妻68歳【3月末まで】夫の扶養 →【4月から】国民健康保険に加入または社会保険などの扶養※申請必要
- ※1 国民健康保険に加入する場合…市役所・各支所で手続きしてください。
 - ※2 他の家族の社会保険などの扶養になる場合…加入する健康保険（勤務先）へお問い合わせください。

保険料は加入者全員が個人単位で負担

保険料は、加入者の前年中の所得などに応じて、個人単位で計算されます（年間限度額は50万円）。新潟県の平成20年度1人当たり年間保険料の平均は、53,304円です。

$$\text{1人当たりの保険料額（年額）} = \left(\text{所得割額} \right) + \left(\text{均等割額} \right)$$

(前年中の総所得－基礎控除額33万円) × 所得割率7.15%
35,300円

保険料を軽減します（申請不要）

●制度加入前日まで社会保険などの扶養だった人

新たに保険料の負担が発生するため、制度加入時から2年間、保険料が軽減されます。さらに、平成21年3月までの1年間は、次の特例措置があります。

	適用期間	軽減内容	
		所得割額	均等割額
	制度加入時から2年間	かかりません	5割軽減（軽減後の年額17,600円）
特例措置	平成20年4月～9月	かかりません	かかりません
	平成20年10月～平成21年3月	かかりません	9割軽減（軽減後の半年間の額1,700円）

- 所得の低い世帯の人…世帯主と加入者の所得に応じて「均等割額」が軽減されます。

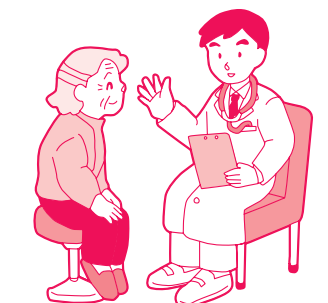
保険料の支払いは「年金から天引き」に

保険料は、原則として年金から天引きされます（国民健康保険に加入していた人は4月から。社会保険などに加入していた人は10月から）。ただし、次のいずれかに該当する場合は、口座振替や納付書で納めていただきます。

- ①年金額が年額18万円未満の場合
- ②介護保険料と合わせた保険料額が、年金額の2分の1を超える場合

医療費の自己負担割合は「変更なし」

医療費の自己負担割合は1割（現役並み所得者は3割）です。これまでの「老人保健制度」と変わりません。



新しい保険証を送付します（1人1枚）

- 3月末現在で75歳以上の人……3月中に送付します
- 4月以降に75歳になる人……誕生日前に送付します



無病息災を願って

各地で小正月の伝統行事が開催されました。燃え上がる火であぶったずめやおもちを食べて、1年の健康と豊作を祈りました。(1月13日)
①三島地域の七日市地区「さいの神」
②小国地域の森光地区「どんどん焼き」



まちのほつとフォト

地域のできごとを紹介します



ぺたん、ぺったん、よいしょ、よしよ

中之島地域の信条保育園で、子どもたちと地元の商工会のみなさんが一緒にもちつき。大きな掛け声でついたおもちは、みんなでおいしく「ごちそうさまでした」。(12月19日)

まばゆい光で新年をお祝い

与板地域の楽山苑で清流と飛び交うホタルをイメージした「イルミネーション・カウントダウン」。輝く「07」の数字が「08」へと。集まった大勢の人たちが新年を祝い合いました。(1月1日)



モの牛舎から肉牛57頭が引っ越しをして、山古志での飼育が再開。(12月28日)



マリナーズのエースに質問!

和島地域の北辰中学校野球部が、千葉マリナースタジアムで中越沖地震被災者応援イベントに参加。千葉ロッテマリナーズの渡辺俊介選手と一緒に汗を流しました。(12月27日)

ドキドキ 私の英語、通じるかな?

越路地域の中学1年生140人が、サイパンで国際交流。習いたての英語で、現地の学校の生徒とのコミュニケーションにチャレンジ。(12月10日~15日)



トランポリン 楽しいよ

寺泊センターおこらぶでの「遊びの広場」。お母さんと子どもたちが、おしゃべりや遊びで楽しく交流。(1月15日)



オリンピック選手がコーチだよ!

アトランタ五輪バドミントン代表の宮村愛子さんが、梶尾地域の西谷小学校で「わくわくバドミントン教室」を開催。オリンピック選手の指導に、子どもたちはうれしそうな笑顔。(12月13日)

ミョウシーっておっきかったんだ~

妙見町の災害復旧現場で発見された海牛「ミョウシー」の化石の一部を、科学博物館で一般公開。手前の化石は、体長7メートルと推定されるミョウシーの肩甲骨。訪れた人は大きさにビックリ。(1月5日)



楽しそうなお祭りが
た〜くさん♪
もぉ〜全部行っちゃお!

遊ぶぞ! ながおかの冬

長岡は2月から3月にかけて雪まつりが目白押し。さあ出掛けよう!
※降雪の状況によりイベント内容を変更・中止することがあります



【プレゼンター】長岡高校演劇部1年生の松原育子さん(タイトル写真左)、鈴木杏奈さん



2/24日 おぐに雪まつり・雪上エンデューロ大会

時間=午前9時から 会場=おぐに運動公園特設会場(小国中学校前) ※会場の駐車台数に制限があります。小国支所から無料シャトルバス(所用約10分)をご利用ください。

- レース
うなるエンジン、はじける雪煙。白銀のバイクレースが寒さを吹き飛ばす! キッズからエキスパートまで、幅広い層のライダーたちが、雪上を猛スピードで疾走します。
 - おもてなしコーナー
小国地域の特産品、もちひと汁の販売など ※みんなの体験館(養楽館隣)では小国の昔話やごぜ唄を披露
- ☎小国支所産業課内おぐに雪まつり実行委員会事務局 ☎95・5906

すごいエンジン音。
カッコイイ〜!

2/9(土) 10日 とちお遊雪まつり

雪に親しみ雪と遊ぶ雪国ならではの催しが盛りだくさんです!
会場=道の駅R290とちお(駐車場あり)

- 前夜祭(9日午後5時~9時)
1,000個の雪洞にキャンドルをともし、会場をライトアップ。花火や音楽ライブも。
- メイン行事(10日午前10時~午後3時)
とちお脚自慢5人6脚タイムレース、雪上宝さがし、雪上サッカー、スノーモービル体験、味じまん市、手織り体験など

☎栃尾観光協会 ☎51・1195



こんな素敵なおとこで
告白されたら...♡

前夜祭のライトアップ



力強い太鼓〜。寒さが
吹っ飛ばんじゃうね!

2/17日 ウィンターふれあいハートフェスティバル

時間=午前9時30分~午後3時30分
会場=中之島公民館(中之島支所隣、駐車場あり)

- 午前の部~ようこそふれあい広場~
中之島中学校吹奏楽部演奏、大抽選会など
- 午後の部~ウィンターふれあい芸能ステージ~
各種団体による芸能、中之島和太鼓「響」の演奏など

☎中之島支所産業課内ウィンターふれあいハートフェスティバル実行委員会 ☎61・2011

3/9日 古志の火まつり

巨大さの神は、高さ25メートルのデカさ。天を突く大きな炎は、見るものを圧倒します! 震災後初めて山古志地域で開催されます。

時間=午後2時~6時(点火は6時)
会場=四季の里古志(山古志種芋原あまやち会館周辺、駐車場あり)

内容=物販テント村、ステージショー、雪と親しむアトラクション(雪上車の試乗・スノーチューブなど)

☎山古志支所産業課内古志の火まつり実行委員会 ☎59・2343



この高さで炎が
燃えている姿は
すごいですね!



ジャンボスノー滑り台
って楽しそう〜!

ミス雪娘コンテスト

2/16(土) 17日 長岡雪しき祭り

会場=ハイブ長岡、千秋が原ふるさとの森周辺 ※会場の駐車台数に制限があります。中央循環バス「くるりん」などをご利用ください。

- わんぱく広場(16日午前11時~午後5時、17日午前10時~午後4時)
ジャンボスノー滑り台、雪壁登り、親子雪あそびコーナー、ペットボトルロケット、ヘリコプターの体験搭乗(予定)など
- 浪漫的夜・雪あかり・雪花火(16日午後5時30分~7時)
夜空に明るく照らし出す雪あかり、火焰太鼓、雪花火など幻想的な夜を楽しむ!
- 食楽座・物販コーナー(16日午前11時~午後6時、17日午前10時~午後4時)
長岡地域広域市町村圏の特産品や飲み物、軽食の販売
- 雪しきステージ(16日午後1時~5時45分、17日午前10時~午後4時)
よさこい踊り、もちつき、バンド演奏など
- ミス雪娘コンテスト(17日午後0時30分~1時40分)
ミス雪娘に10万円相当の旅行券をプレゼント!
応募資格=高校生以上の未婚女性 募集人員=50人(先着) ☎長岡商工会議所 ☎32・4500
- ながおか100だるま大会(16日・17日午前10時~午後2時)
自由に雪だるまを作って遊べるコーナーです。
※例年実施しているコンテストは行いません

◆「長岡雪しき祭り写真コンテスト」作品募集◆

応募方法=3月5日(水)までに、写真(4ツ切り〔ワイド可〕)とタイトル、住所、氏名、電話番号を記入した応募票(様式は任意。長岡観光・コンベンション協会 ☎32・1187にもあり)を〒940-0062大手通1の4の11水野ビル1F長岡観光・コンベンション協会へ 応募点数=1人5点まで(入賞作品以外は、希望により3月26日(水)から返却します)

2/9(土) 2008スノーフェスティバルin越路

会場=成出運動広場(不動沢、駐車場あり)

- 雪像づくりコンテスト(午前10時~午後3時、表彰式は午後4時35分から)
子ども会や地域のみなさんが、高さ2.5メートルの雪柱を相手に作った40基の雪像が出現!
- 雪上イベント
雪山巨大すべり台(午前9時~午後5時)、ふわふわドーム(午前10時~午後4時)、スノーモービル試乗体験(午前10時30分~正午、午後1時~3時30分)、雪上PK合戦(午前11時~午後2時)
- ステージイベント
ウルトラヒーローがやってくる(午

- 後2時、午後3時50分)、アルビレックスチアリーダーズパフォーマンス(午後3時、午後4時20分)、ソーラン踊り(午後2時30分、3時40分、4時55分)
 - イベント広場
ほたるもちまき(午後1時50分、3時30分、5時15分)、お楽しみ抽選会(午前11時、午後0時45分、2時)、飲食コーナー(午前11時~午後5時)、もちつき(午前11時~午後4時)、甘酒無料サービスあり
 - ミニかまくら点灯(午後4時40分)
 - 雪上花火(午後5時30分)
スターマインなど
- ☎越路支所産業課内スノーフェスティバルin越路実行委員会 ☎92・5903

この西郷さん
ちよ〜似てる〜!



INFORMATION お知らせ

http://www.city.nagaoka.niigata.jp
 メールマガジン「米百俵メール」の申し込みができます。
 長岡市役所 〒940-8501 幸町2の1の1 ☎35・1122
 ●申し込み方法の記載のないものは、電話で申し込んでください。なお、FAX、Eメールの記載のある課はFAX、Eメールでも受け付けます。
 ㊦=問い合わせ ㊧=申し込み

催し

中央公民館 ☎32・0437
 FAX 32・0561
 chu-kou@city.nagaoka.niigata.jp

●三島徳二郎の人間性を探る(無料)

戊辰戦争後、長岡経済を立て直した彼の人生に学びます。

11(㊦)	3/4(㊦)	26(㊦)	2/19(㊦)
不撓不屈の人生 夢の実現が第一	濟世思想と三島徳二郎の信念 地方政治における立場	三島徳二郎の好運と不運 その人生の軌跡を問う	復興に三島徳二郎あり その人間性を知る

時間 午後7時～8時30分
 会場 中央公民館大ホール
 講師 河井継之助記念館・稲

- ◆FMながおか (80.7MHz)
 ・「長岡市からのお知らせ」7分間
 毎週月～金曜日午前7時50分ころからと午後5時30分ころから
 ・「市役所発!市民情報局」10分間
 毎週金曜日午前7時20分ころから (再放送は午後0時15分、6時45分)
 ※放送の翌週から市ホームページで配信
 ・「地球広場多言語放送ワールドカフェ」30分間
 在住外国籍市民向け4カ国語放送 [英語、中国語、ポルトガル語、やさしい日本語] 毎週水曜日午後6時30分ころから (再放送は毎週日曜日午後5時)
- ◆BSNラジオ (AM1062kHz)
 「長岡市だより」90秒間
 毎週月～金曜日の午後2時30分ころから
- ◆エヌ・シー・ティ (ケーブルテレビ)
 「長岡市発!情報宅配便」15分間
 毎月第1月曜日の午後6時15分ころから (再放送は随時)
 ※本放送の翌日から市ホームページで配信

1部～無料、(第2部)賛助会員:大人2,000円、学生1,000円、非会員:大人4,000円、学生2,000円 (小学生未満無料) ㊦2月29日(金)までに市民センター1階「地球広場」内同協会へ ※(財)長岡市国際交流協会は、賛助会員を随時受け付けています (個人年会費大人2,000円、大学生以下1,000円)

男女平等推進センター
 ウィルながおか
 ☎39・2746
 FAX 39・2747
 will@city.nagaoka.jp

●男のスキルアップセミナー
 「知ってナットク!男の生き方いろいろ」(無料)
 男性からの相談を数多く受けている講師がさまざまな事例をお話します。部下や仲間の悩みの原因を知ること、職場や地域での人間関係をより良くしませんか。
 日時 3月8日(土)午後1時30分～3時

●国際交流のつどい&フォー
 トワース姉妹都市締結20周年記念祭(第3弾)
 姉妹都市各国の料理を楽しめます。
 (財)長岡市国際交流協会
 ☎39・2714

●養菜館(小国地域)
 ☎95・3161

●体験教室に参加しませんか
 期日と内容 ①2月16日(土)富士の絵をつくる(木板にアクリル樹脂で富士山の絵を描く) ②17日(日)パンづくり ③18日(月)

●子ども家庭課(健康センター)内
 ボランティア講座(計3回)
 ☎39・2300

①高校生はつらつ
 ボランティア講座(会場)

●公園緑地課
 ☎39・2260
 FAX 39・2270

●花と緑の教室
 「ランビジウムの育て方と観葉植物の管理」(無料)
 日時 3月8日(土)午前10時～11時30分 会場 市民センター1階地下イベント広場 講師 小林正夫 緑花推進指導員 定員 60人(先着) 持ち物 筆記用具
 日(金) 2月28日(木)



力がいらなくて子どもや女性でも簡単に作れます。世界に一つのあなただけのリング。作ってみませんか!

▲講師の湯浅さん

●国・市の被災者生活再建支援制度改正の案内を送りました
 不明な点はお問い合わせください。
 対象 居住していた住宅が半壊以上の被害を受けた人
 復興推進室 ☎39・2515、各支所地域振興課

●養援金の受付期間を7月16日(水)まで延長します
 ▽振り込みの場合
 北越銀行、大光銀行、長岡信用金庫、ゆうちょ銀行の本・支店で受け付けます。
 ※右記以外の銀行では、別途手数料が必要で、別送付先 ☎940-8501
 1長岡市災害対策本部(住所記入不要。郵便料と書留料金無料)
 福社総務課 ☎39・2217

●中小企業向け融資利子補給と保証料負担金の申請を受け付けています(復興基金事業)
 昨年度に続き今年度も該当する事業者には、手続きの通知書を発送しました。期限までに忘れずに手続きしてください。
 また、今まで一度も申請をしていない事業者で、震災の混乱で関連書類が整えられなかったなど特段の事情がある場合は、さかのぼって申請できます。お気軽にご相談ください。対象は次のとおりです。
 ①大規模災害対策資金特別利子補給
 県の地震対応枠融資を受けた事業者
 ②市町村震災関連制度融資特別利子補給
 長岡市の中小企業災害復旧資金中越地震対策特別融資、再生支援緊急融資または旧栃

尾市の災害対策緊急融資(中越地震対応)を受けた事業者
 ③災害融資特別利子補給
 政府系金融機関から標記の融資に係る貸付利率軽減の特別措置を受けた事業者
 ④大規模災害対策資金特別保証料負担金
 事業用建物が全・半壊の被害を受け、県の地震対応枠融資を受けた事業者
 ⑤市町村震災関連制度融資特別保証料負担金
 事業用建物が全・半壊の被害を受け、長岡市中小企業災害復旧資金中越地震対策特別融資を受けた事業者
 ※④⑤は、平成19年中に新たに融資を受けた事業者が対象です。
 ㊦2月29日(金)までに商業振興課(大手通分室) ☎39・2228、各支所産業課(栃尾支所は商工観光課)へ
 ※中越地震関係の融資の利子補給などは、基金の事業が決定次第、市政だよりなどでお知らせします。

べながらのパーティー②外国出身者による文化紹介③フォートワース市にまつわる楽しいクイズと景品が当たる抽選会④「フォートワース姉妹都市締結20周年記念誌」の完成報告と配布など 会場 長岡グランドホテル 参加料 ㊦第

- ◆FMながおか (80.7MHz)
 ・「長岡市からのお知らせ」7分間
 毎週月～金曜日午前7時50分ころからと午後5時30分ころから
 ・「市役所発!市民情報局」10分間
 毎週金曜日午前7時20分ころから (再放送は午後0時15分、6時45分)
 ※放送の翌週から市ホームページで配信
 ・「地球広場多言語放送ワールドカフェ」30分間
 在住外国籍市民向け4カ国語放送 [英語、中国語、ポルトガル語、やさしい日本語] 毎週水曜日午後6時30分ころから (再放送は毎週日曜日午後5時)

開館から1年。2万人が見た
 「河井継之助記念館」 ☎30・1525

①今泉鐘次郎著「河井継之助傳」を読む会
 31歳の継之助が外様吟味役としてある訴訟事件を収めた背景を読みます。
 日時 = 2月25日(月)午後1時～3時 定員 = 10人(先着)

②河井継之助の旅日記「塵壺」を読み解く会
 山田方谷の下で藩政改革を学ぶ継之助は、秋月梯次郎や三島中洲と出会います。
 日時 = 2月2日(土)・9日(土)・16日(土)・23日(土)午後1時～3時 定員 = 各日20人(先着)

①②いずれも 会場 = 河井継之助記念館 参加料 = 1回100円(館内見学は入館料200円別) ㊦随時(開館時間午前10時～午後5時)

継之助は、幕末の長岡そして日本の行く末を常に考えていた偉人です。NHK「その時歴史が動いた」で取り上げられるんですよ!
 塵壺を読み解く会に参加している梅野さん

それは楽しみです。改革者としての継之助の精神をみなさんに、特に若い人を感じとって欲しいですね。
 同・渡辺さん

3月5日(水)午後10時～10時43分、NHKの「その時歴史が動いた」で「河井継之助」放送決定!

日 時	主な内容(会場)
講座Ⅰ 3月2日(日) 午前10時～午後3時	ボランティアに向けて 講話・グループワーク (健康センター)
講座Ⅱ 9日(日)～11日(火) (2泊3日)	施設でのボランティア体験および 交流(群馬県富士見村)
講座Ⅲ 16日(日) 午前10時～午後3時	今後のボランティアへの取り組み方(健康センター)

対象 市内に在住または通学する高校生 定員 25人(多)

●花と緑の教室
 「ランビジウムの育て方と観葉植物の管理」(無料)
 日時 3月8日(土)午前10時～11時30分 会場 市民センター1階地下イベント広場 講師 小林正夫 緑花推進指導員 定員 60人(先着) 持ち物 筆記用具
 日(金) 2月28日(木)



INFORMATION

●申し込み方法の記載のないものは、電話で申し込んでください。なお、FAX、Eメールの記載のある課はFAX、Eメールでも受け付けます。

ながおか市民センターの催し ☎39・2763

時間の記載のないものは、平日が午前8時30分～午後9時、土・日・祝日が午前9時～午後6時30分です。金額の記載のないものは無料です。展示の初日と最終日は、準備と片付けのため、展示をご覧いただけられない場合があります。詳しくはお問い合わせください。

イベント広場 地下ほか

① 市民センターひなまつり
南雲タカ手作りおひなさま展
期間 2月13日(水)～3月3日(月) 会場 2階ロビーほか
② 悠久山栄養調理専門学校・長岡美容専門学校「えいび展」(卒業作品展)
期間 2月22日(金)午前10時～午後6時 会場 地下イベント広場

と若者の交流など、市が事業費の一部を助成した市民団体が活動の成果を発表します。どなたでもご覧になれます。
日時 3月9日(日)午後1時から 会場 202・203会議室

市民ギャラリー(1階)
● わが父・小林三樹遺作展(絵画)
期間 2月13日(水)～18日(月)
消費生活センター(3階)
☎32・0022
● くらしの講座「知らないことを知る・知って得する」
「かんたん法律教室(金銭トラブル編)」
日時 2月25日(月)午後1時30分～3時 会場 202会議室 講師 元裁判所書記官・

▲昨年6月の公開審査会

ちびっこ広場(4階)
☎39・2775
申し込みの記載がないものは当日直接会場へどうぞ。

① ちびっこタイムスペシャル「ウキウキ春だよ、全員集合！」
みんなで元気に体を動かしたり、人形劇を見たりしましょう。
日時 3月1日(土)午前11時～正午 対象 乳幼児とその保護者

② ちびっこタイムとお絵かきタイム、そして、わいわい同窓会
保育士とリズム体操や手遊びなどをして遊びましょう。3月7日(金)は、わいわいおしゃべり会の卒業生たちも集まって楽しく過ごしましょう。
日時 2月14日(木)・20日(水)、3月7日(金)午前11時から45分程度 対象 乳幼児とその保護者

③ わいわいおしゃべり会
子育て中のママ、わいわい

④ 子育てミニ講座
① わいわい赤ちゃんデー「べたべたラブコール」
産後の女性と家族をサポートするアフターバースアドバイザーが、親子の触れ合い遊びやママの健康について実技・お話をします。
日時 2月15日(金)午前11時～正午 会場 202・203会議室 対象 1歳未満の乳児とその保護者 定員 20組(先着) ☎2月8日(金)～13日(水)

② ママもちょっぴり深呼吸
家庭児童相談員が、子育て中のママのストレス解消法を話します。講座後、相談を受け付けます。
日時 2月21日(水)午前11時から40分程度

⑤ 子育て相談
期日と内容 ① 2月28日(木)：乳幼児の健康(看護師) ② 3月6日(木)：子育て中の家庭内の困りごと(家庭児童相談員)

ルーム(ちびっこ広場内)で思う存分おしゃべりを楽しませましょう。妊婦さんも出産や育児の話を聞くチャンスです。
日時 2月19日(火)・25日(日)、3月5日(水)午前11時から1時間程度 対象 1歳未満の乳児とその保護者、妊婦 持ち物 おしゃべり会のパスポート(初めての人は当日渡します)

時間 午前10時30分から1時間程度
※ちびっこ広場では保育園入園や子育てについて随時相談を受け付けています。

ファミリー・サポート・センター 会員養成講習会
センターは、子育ての手伝いをしてほしい人(依頼会員)と、子育てを手伝いたい人(提供会員)が会員になって助け合っています。講習会の対象は、提供会員を希望する人です。
日時 2月19日(火)・22日(金)午前10時～午後5時15分(2日間) 会場 202・203会議室 内容 センターの活動紹介、子どもの発育と病気、子どもの事故と防止対策、心の発達など 定員 50人(先着) 参加料 無料 ☎2月12日(火)まで※保育あり(定員8人。生後6カ月以上。要予約)

ファミリィ・サポート・センター(4階)
☎39・2860

▲ちびっこ広場「まごといっしょ」は遊び道具がいっぱい! ぜひどうぞ

おりなすパソコン講座 (Excel 2002活用)

日時 = 2月26日～3月13日の毎週火・木曜日午後7時～9時(計6回)
定員 = 20人(先着。5人以下の場合は中止) 参加料 = 4,000円(テキスト代別) ☎2月19日(火)までに産業交流センターおりなす ☎51・1331、FAX51・1333へ

「平成19年度市民活動団体助成事業」公開報告会



調理、美容、栄養を学ぶ私たち206人が心を込めて制作した作品をぜひ見に来てください!

丸山さん 武藤さん 寺沢さん

子育て中のママ、わいわいおしゃべり会

子育て中のママ、わいわいおしゃべり会

ファミリー・サポート・センター 会員養成講習会

ファミリー・サポート・センター 会員養成講習会

復興推進室 ☎39・2761

地震被害復興支援シンポジウム(無料)

● 地震被害復興支援シンポジウム(無料)
子どもを守るための防災対策

保護者や教育関係者、地域の人などを対象に、家庭、学校、地域からはじめる子どもを守るための防災対策を考えます。景品が当たる防災グッズもあります。
時間 午前10時～午後0時10分
【午後の部】
中越地震の教訓にもとづく地震減災への提言
森市長など有識者が、中越

和紙ひな人形作り

● 和紙ひな人形作り
日時 2月24日(日)午後1時30分～3時 対象 小学3年生～高校生 定員 15人(先着) 参加料 1作品800円(当日に) 持ち物 はさみ、ものさし、鉛筆 ☎2月10日(日)～20日(水)

親子七宝焼きのごとく

● 親子七宝焼きのごとく
日時 3月2日(日)午後1時30分～3時30分 内容 ペンダント、ブローチづくりなど 対象 小学4年生～高校生またはその親子 定員 15人(先着) 材料費 300円～1,000円(当日に) ☎2月15日(金)～24日(日)

子ども映画劇場(無料)

● 子ども映画劇場(無料)
直接会場へどうぞ。
日時 2月17日(日)午後2時20分～3時10分 内容 アニメ「ミッキーマウスのたのしいゆめ」「ランボーの秘密」「忍たま乱太郎・風林火山の段」
会場はすべて青少年文化センターです。

スポーツけん玉教室(無料)

● スポーツけん玉教室(無料)
日時 3月8日(土)・15日(土) 午前10時～11時30分 内容 10

精神を集中させて…(ヒョイ)「入った!」この快感がたまらない。「飛行機」や「世界一周」なんて技も。遊びながら集中力を鍛えられるけん玉と一緒にやろう!



▲講師の三間さん

プラネタリウムと春の歌コンサート

● プラネタリウムと春の歌コンサート
日時 3月9日(日)午後1時30分～3時10分 内容 ①プラネタリウム「春の星座と巨男の星」(45分程度) ②「旅一座」の春の歌コンサート(50分程度) 定員 80人(先着) 参加料 4歳～中学生70円、高校生120円、大人150円(当日に) ☎2月24日(日)～3月6日(木)

プラネタリウムの番組

● プラネタリウムの番組
2月24日(日)まで: 夜空のダイヤモンド(約45分)、2月26日(火)・29日(金): 番組入れ替えのため休み、3月1日(土)から: 春の星座と巨男の星(約45分)



与板歴史民俗資料館 ☎72・2021 は直江兼続コーナー拡充のため臨時閉館します

期間 = 2月29日(金)まで
☎教育委員会与板分室 ☎72・3100

兼続が展示の準備がござればひびの暇を。所用の甲冑・蓑の前立て「金小札浅葱系威二枚胸具足」(複製)にぞろぞろ期待!



助長岡市芸術文化振興財団ガイド ☎29・7715

チケットの購入については、(助)長岡市芸術文化振興財団へお問い合わせください。

① リリック演劇祭vol.11 シアターゴーイング

期日 = 2月23日(土)・24日(日)、3月1日(土)(各劇団の公演時間はお問い合わせください)
会場 = リリックホール・シアター・第1スタジオ 料金 = 通し券2,000円、1公演券1,000円(全席自由・リリックホールと市立劇場のみで販売・1公演券のみ当日200円増)
出演 = Area-Zero、劇団空志童、劇団わるだくみ、ジョイントアクションクラブ演劇部、ゆでたまごの会

② リリック・ウィークデーシリーズ 「マリンパデュオコンサート」 池上英樹×後藤由里子

日時 = 3月14日(金)午後1時30分から 会場 = リリックホール・コンサートホール 料金 = 全席自由1,500円 曲目 = J.S.バッハ/主よ、人の望みの喜びよ、サティ/君が好きほか



▲池上英樹 ©T. Oda ▲後藤由里子

③ 東京スカパラダイスオーケストラ 長岡公演

「男気」あふれる世界屈指のライブバンドが長岡に初登場!
日時 = 5月8日(木)午後7時から 会場 = 市立劇場 料金 = 全席指定5,250円 チケット発売日時 = 3月9日(日)午前9時から

④ 南こうせつCONCERT TOUR 2008 ～野原の上の雨になるまで～

日時 = 5月24日(土)午後6時30分から 会場 = 市立劇場 料金 = 全席指定6,300円 チケット発売日時 = 2月23日(土)午前9時から

③④ いずれも チケット発売日は市立劇場とリリックホールでの窓口販売のみ。チケットが残っている場合のみ翌日から電話予約可。プレイガイドでは取り扱いしません 枚数制限 = 1人4枚まで

催し スポーツ 健康 手続き・制度 暮らし 募集 みんなのひろば

INFORMATION

●申し込み方法の記載のないものは、電話で申し込んでください。なお、FAX、Eメールの記載のある課はFAX、Eメールでも受け付けます。

催し スポーツ

健康

手続き・制度

くらし

募集

みんなのひろば

北地域図書館
☎22・7100

みにみに上映会(無料)
日時 2月17日(日)午後3時～4時
内容 「金色のくじら」、「ほくの青空」

互尊文庫 ☎35・7981

読者のついで(無料)
読書感想や体験などを話し合います。
日時 2月15日(金)午後7時～8時30分
会場 1階児童室
内容 松本清張著「陸行水行」

中央図書館 ☎32・0658

映画会(無料)
日時と内容 ①2月5日(火)午後2時～4時「第三の男」(49年イギリス) ②9日(土)午後2時～4時10分「グッバイ、レニン」(03年ドイツ)
会場 中央図書館2階講堂
定員 1190人(先着)

特別図書整理のため
休館します

中央図書館 2月15日(金)～29日(金) 互尊文庫、西地域・南地域・北地域図書館 2月21日(木)～29日(金) 中之島地域・寺泊地域・栃尾地域図書館、大河津地区図書室 2月18日(月)、22日(金)～29日(金)

※この間は、貸出期間を3週間程度延長します。

互尊文庫3階学習室は、22日(金)、25日(月)～27日(水)に限り、午後1時から5時まで開館。

市民活動推進課 ☎39・2206

北朝鮮による拉致問題を考える巡回パネル展(無料)
横田めぐみさんの中学校入学時の写真など30点以上を展示します。

市民センター1階市民ギャラリー

日時 2月19日(火)～3月3日(月) 午前8時30分～午後9時(土・日曜日は午前9時～午後5時、初日は午前午後9時、最終日は午後3時まで)

「栃尾産業交流センター」おきな展示プラザホール

日時 3月5日(水)～13日(休) 午前9時～午後9時(土・日曜日は午前9時～午後5時)



▲横田めぐみさん

国営越後丘陵公園 園越後公園管理センター ☎47・8001

入園料 冬季(12月～3月)は、入園料・駐車料が無料

休園日 2月4日(月)・12日(火)・18日(月)・25日(月)、3月3日(月)・14日(金)

①～⑤は直接会場へどうぞ。

1 ホワイトシーズン
雪遊び広場やインドアキッズプレイコーナー、屋内ふわふわ遊具など、冬のイベントがたくさん!

開園時間 午前9時30分～午後4時30分

2 冬のクラフト教室
日時 2月2日(土)・3日(日)・16日(土)・17日(日)・23日(土)・24日(日) 正午～午後3時
会場 花と緑の館 定員 各30人(先着) 参加料 1000円～3000円

3 ウィンターフェスタ'08
期日 2月9日(土)・11日(祝)

①ちびっこ雪上ゲーム大会
ストラックアウト、宝探しなどの雪中ゲームで遊ぶ。

時間 午前10時～正午、午後1時～3時
会場 緑の千畳敷 参加料 無料

②スノーモービルトレイン
チューブソリをスノーモ

ビルで引き疾走! 爽快! 時間 午前10時～正午、午後1時～3時
会場 緑の千畳敷 参加料 2000円

③わらわら体験教室(無料)
時間 午前10時～正午、午後1時～3時
会場 暖の館

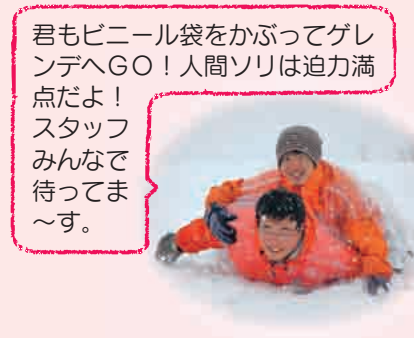
④人間ソリコーナー(無料)
自分の体をそりにして滑る迫力満点のイベントです。

時間 午前11時～正午、午後1時～2時
会場 ソリゲレन्द内特設会場

⑤クリスマスローズ展示会
販売もあります。
日時 2月16日(土)・24日(日) (18日(月)を除く)
午前10時～午後4時30分
会場 花と緑の館 観覧料 無料

⑥スキー教室
期日 2月2日(土)・3日(日)・16日(土)・17日(日)・23日(土)・24日(日)
コースと時間 ①アルペンスキー: 午前10時～正午 ②歩くスキー: 午後1時～3時
定員 各50人(先着) 参加料 ①1500円 ②無料
☎電話で(定員に満たない場合は当日も可)

⑦冬の里山散歩
「冬の楽しみ方入門」
園内の「里山フィールドミュージアム」で、里山案内人が冬ならではの楽しみ方をご案内。
日時 3月2日(日) 午前10時30分～午後2時30分
定員 25人(先着) 参加料 2000円
☎2月26日(火)までに里山フィールドミュージアムイベント事務局 ☎47・8050へ



君もビニール袋をかぶってグレンデへGO! 人間ソリは迫力満点だよ! スタッフみんな待ってま〜す。

農の駅あぐらって長岡(ふるさと体験農業センター) ☎34・5360
1 みそつくり体験
県内産の大豆を使い、麹からつくる味噌づくりです。

6 市民親善卓球大会(団体)
期日 3月16日(日) 会場 市民体育館
種目 一般・高校生の部、中学生の部(いずれも男女別) 参加料(1チーム) 一般3,000円、高校生2,500円、中学生1,500円(当日に)
☎3月3日(月)までに卓球協会・星田さん FAX020・4665・2040、Eメール hoshida@coral.ocn.ne.jpへ

4 ミニ四駆コーナー
ミニ四駆の製作やコースでの試走ができます。
日時 2月17日(日)・24日(日) 午前11時～午後3時
会場 暖の館 定員 各20人(先着) 参加料 1,000円(試走のみ 場合は無料)

5 クリスマスローズ展示会
販売もあります。
日時 2月16日(土)・24日(日) (18日(月)を除く)
午前10時～午後4時30分
会場 花と緑の館 観覧料 無料

栃尾美術館 ☎53・6300 館所蔵品展～春の展示～

春の草花や風景を描いた絵画・陶芸作品を中心に、長岡藩ゆかりの刀匠・兼宗の名刀や、(財)日本美術刀剣保存協会長岡支部メンバー所有の刀剣を展示します。
期日 2月23日(土)～4月13日(日) (月曜休館)
観覧料 一般200円、高校生・大学生150円、小・中学生100円
◎展示替えのため2月18日(月)～22日(金)は休館します



▲齋藤三郎作「色絵根曲がり竹文八角皿」

- 1 煮菜(じさい)講座**
長岡の郷土料理「煮菜」の作り方を伝授!
日時 2月29日(金) 午前10時～正午 定員 20人(多数の場合は抽選) 参加料 300円
- 2 ひな祭り料理講座**
飾り巻寿司、うしお汁、菜花のおひたし、桜もちなどの家庭でできる桃の節句料理。
日時 2月22日(金) 午前10時～午後1時 講師 栄養士会会長 岡支部 定員 20人(多数の場合は抽選) 参加料 1,000円(一時保育は有料)
- 3 いずれも 2月15日(金) (消印有効) までに、往復はがきの往信の裏に希望講座名(1)は希望コースと希望大豆量も、郵便番号、住所、氏名、電話番号、③の保育希望は子どもの年齢、返信の表に自分の住所、氏名を記入して〒940-0821 栖吉町367 0農の駅あぐらって長岡へ**

(財)長岡市体育協会(市民体育館内) ☎34・2130 と加盟団体の催し

1 いきいきスポーツ写真コンテスト入賞作品決定!



▲大賞「スタート10秒前、緊張の極致」大河原良一さん(新潟市)



▲トキめき賞「チャレンジ“空”①」小林泰子さん(地蔵2)

◎入賞作品18点を展示します
時間は各施設の開館中。ただし、各最終日は正午まで。

期間	会場
2/1(金)～7(木)	市役所本庁1階ロビー
8(金)～14(木)	寺泊文化センター(はまなす)
15(金)～21(木)	新産体育館
22(金)～28(木)	みしま体育館
29(金)～3/6(木)	北部体育館
7(金)～13(木)	市民体育館
14(金)～21(金)	南部体育館
22(土)～28(金)	栃尾体育館

2 市民テニス教室(3月コース)
日時 3月4日～18日の毎週火・金曜日の午後7時～9時(計5回)
会場 南部体育館 対象 高校生以上 定員 30人(抽選) 参加料 4,000円(初回に) ☎2月20日(水)までに往復はがきに住所、氏名、電話番号、経験年数、返信あて名を記入して〒940-0097山田1の4の14棚橋義孝さんへ

3 みしま体育館 スポーツクラブ体験教室(無料)
ソフトバレーボールやラケットテニスなどの軽スポーツ、誰でも簡単にできるニュースポーツを体験!
日時 ①3月4日(火)・11日(火) 午後7時30分～9時 ②3月6日(木)・13日(木) 午前10時～11時30分 対象 ①一般成人 ②女性 定員 各50人(先着) 持ち物 運動のできる服装、内履き、タオル、飲み物 ☎2月21日(木) 午前9時から電話で(財)長岡市体育協会へ

4 ピラティス体験教室
初心者でもお気軽にどうぞ。
日時 3月6日(木)・13日(木) 午後7時30分～8時30分 会場 市民体育館 会議室 定員 各30人(先着) 参加料 各回500円 持ち物 タオル、飲み物 ☎2月22日(金) 午前9時から電話で(財)長岡市体育協会へ

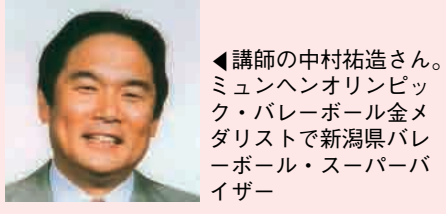
5 苗場山市民スキー登山
期日 3月8日(土)・9日(日) (1泊2日) 対象 スキー技術が中級以上の人(ボーゲンと斜滑降が確実にできる) 集合 午前6時50分に市民体育館駐車場 定員 30人(先着) 参加料 15,000円 ☎2月27日(水)までに参加料を添えて(財)長岡市体育協会へ ※3月4日(火)午後6時30分から市民体育館会議室で説明会 ☎長岡スキー協会・渡辺さん ☎32・2828

6 市民親善卓球大会(団体)
期日 3月16日(日) 会場 市民体育館
種目 一般・高校生の部、中学生の部(いずれも男女別) 参加料(1チーム) 一般3,000円、高校生2,500円、中学生1,500円(当日に)
☎3月3日(月)までに卓球協会・星田さん FAX020・4665・2040、Eメール hoshida@coral.ocn.ne.jpへ

7 市民体育祭 スポーツチャンバラ大会
期日 3月16日(日) 会場 南部体育館
種別 ①個人戦(段級別、無級の部あり)…基本動作、小太刀、長剣 ②団体戦(3人)…小学生以下、中学生以上の部 参加料 1人1,000円 ☎3月6日(木) 午後5時までに参加料を添えて(財)長岡市体育協会へ

8 社交ダンス教室
初心者も参加できます。
日時 4月2日～7月の毎週水曜日
①午後7時～8時 ②午後8時～9時
会場 厚生会館 参加料(初回に) 各6,300円、①②両方は12,300円
☎(財)長岡市体育協会 ☎長岡市ダンススポーツ連盟・小林さん ☎32・7159

9 2009トキめき新潟国体開催気運醸成事業「スポーツ講演会」(無料)
日時 2月8日(金) 午後7時～8時15分 会場 ホテルニューオータニ長岡・NCホール 定員 300人(先着) 演題 スポーツで地域を元気にしよう ☎(財)長岡市体育協会



▲講師の中村祐造さん。ミュンヘンオリンピック・バレーボール金メダリストで新潟県バレーボール・スーパーバイザー

INFORMATION

●申し込み方法の記載のないものは、電話で申し込んでください。なお、FAX、Eメールの記載のある課はFAX、Eメールでも受け付けます。



スポーツ振興課

●4月以降の6体育館の団体使用予約を2月12日(火)から受け付けます

直接施設へ申し込みください(5月13日(火)以降の予約は、使用する日の3カ月前から)。3月1日(土)からは市ホームページからも予約できます(厚生会館は除く)。

【対象施設】

- 市民体育館 ☎34・2700
- 南部体育館 ☎39・3600
- 北部体育館 ☎24・6116
- みしま体育館 ☎41・2133
- 厚生会館 ☎35・2010
- 新産体育館 ☎46・4601



子ども家庭課(健康センター内)

☎39・2300

●パパママサークル(無料)
妊娠や出産について学んだり相談したりする場です。日時☎3月8日(土)午後1時45分～3時45分 会場☎健康センター 内容☎沐浴実習、助産師・保健師からの情報提供 対象☎妊婦とその夫 定員☎35組(先着) 持ち物☎母子

健康課

☎32・5000

あなたの健康相談室(無料)

生活習慣病を予防・改善する食事や健診結果など、栄養士・保健師が相談に応じます。日時☎2月22日(金)、3月4日(火)午後1時15分～3時 会場☎健康センター 定員☎各4人(先着) 持ち物☎健康手帳(持っている人) 用2日前までに電話で

介護予防推進室

☎39・2268

もの忘れ相談(無料)

最近もの忘れが気になる心配のある家族の人に専門医が相談に応じます。日時☎2月25日(月)午後1時～3時30分 会場☎高齢者センター1みやうち 対象☎65歳以上の人とその家族(現在認知症治療中の人は除く) 定員☎3人(先着) 用2月18日(月)まで



手続き・制度

●「口座振替納付済のお知らせ」を廃止しました
これまで市税や国民健康保

手続き・制度

万一の交通事故に備えて家族で安心! 交通災害共済に加入しませんか

交通災害共済は、県内全市除料、介護保険料などの「口座振替済のお知らせ」を送付していただきました。平成19年2月の市政だよりでお知らせしたとおり、経費削減と紙資源の有効活用のため、このお知らせの送付を廃止しました。今後は預金通帳の記帳で振替済であることを確認してください。○車検が必要な車種の軽自動車税を口座振替している人には、振替後「車検用納税証明書」を送付します。○国民健康保険料は確定申告などで利用するため、1月中旬に「年間納付額のお知らせ」を送付しました。

●市税・下水道事業受益者負担金：収納課 ☎39・2214
●介護保険料：介護保険課 ☎39・2245、国民健康保険料：国保医療課 ☎39・2220、福祉サービス利用者負担金など：福祉総合相談室 ☎39・2255、保育料・へき地保育園使用料・市立幼稚園授業料・市立幼稚園預かり保育料：保育課 ☎39・2219、住宅家賃・駐車場使用料：建築住宅課 ☎39・2229、戸別浄化槽使用料：山古志支所建設課 ☎59・2344、教職員住宅入所者負担金：学務課 ☎39・2239

「ごみと資源物の分け方と出し方 保存版」を全世帯に配布しました

4月からのごみと資源物の分別方法をまとめた冊子です。届いていない人は、環境業務課 ☎24・2837 または各支所市民生活課(栃尾支所は環境衛生課)にご連絡ください。

◀オレンジ色の表紙とベギーちゃんファミリーが目印です

「環境に関する年次報告書」を発行しました

平成18年度の環境の状況や環境施策の実施内容をまとめた、「環境に関する年次報告書」を発行しました。

市役所1階情報ラウンジ、市民センター、図書館、各支所、市のホームページなどでご覧いただけます。内容についてご意見をお寄せください。

環境政策課 ☎24・0528

市民税・県民税の申告をお忘れなく

- 市・県民税の課税対象は、平成20年1月1日に市内に住んでいる人です
 - 前年中に死亡した人や長岡市から市外へ引越した人には課税されません。
 - 税務署に所得税の確定申告を提出した人は、申告の必要はありません。
- 申告日時
2月18日(月)～3月17日(月)(土・日曜日を除く)
午前8時30分～午後5時30分
- 申告会場
※本庁、各支所、どの会場でも申告できます。

市役所本庁3階中会議室
中之島公民館(旧農村環境改善センター)
越路支所101会議室
三島支所1階特設会場
・種苧原集落センター(2/18(月))
・虫亀多目的集会施設(2/20(水))
・大久保集会所(2/22(金))
・小松倉集落センター(2/26(火))
・山古志支所事務室(上記以外の日)
小国支所1階ホール
和島支所3階大会議室
・寺泊文化センターはまなす(2/18(月)～3/3(月))
・寺泊センターおおこうづ(3/4(火)～3/17(月))
栃尾支所4階講堂
与板支所2階第1会議室

- 持参するもの
 - 平成20年度市民税・県民税申告書(送付された人)
 - 印鑑
 - 給与収入・公的年金収入のある人は、それぞれの源泉徴収票
 - 営業などの収入・不動産収入・その他の収入のある人は、収入・経費のわかる帳簿および領収書など
 - 各種控除(医療費・社会保険料・生命保険料・地震保険料・寄付金など)の領収書、証明書

- 平成20年度(6月以降)の市・県民税について
 - 国から地方への税源移譲に伴う特例措置
 - 所得税から住宅ローン控除額を引ききれなかった人
所得税が減ったために住宅ローンの控除額が引ききれない場合があります。平成11年～18年末までに入居し、平成19年の所得税から控除しきれなかった額がある場合、平成20年度の市・県民税(所得割)から控除します。
この適用を受けるには毎年申告が必要です。平成28年度まで適用。
申告期間=3月17日(月)まで
 - 平成19年に所得が減って所得税がゼロになった人
所得税率の変更による税負担の軽減の影響を受けず、市・県民税率の負担の増加のみの影響を受ける人は、納付済の平成19年度分の市・県民税から還付します。
還付を受けるには、平成19年1月1日に住んでいた市町村に申告する必要があります。平成20年度限り。
申告期間=7月1日(火)～31日(木)
 - 損害保険料控除は平成18年12月31日で廃止され、平成19年1月から地震保険料控除が創設されました
それまでに契約した旧長期損害保険料は、これまでと同様の控除が適用されます。地震保険料と旧長期損害保険料を合計した控除額の上限は、25,000円です。

(3)市・県民税の老年者非課税措置廃止に伴う経過措置が終了しました
65歳以上の人(昭和15年1月2日以前に生まれた人)に適用されていた市・県民税の非課税措置が、平成18年度以降廃止されました。その急激な税負担を軽減するため平成18年度に税額の2/3、平成19年度に税額の1/3が減額されていました。平成20年度からはこの経過措置がなくなります。

- 市民税課 ☎39・2212、中之島支所税務課 ☎61・2013、越路支所税務課 ☎92・5907、三島支所市民生活課 ☎42・2221、山古志支所市民生活課 ☎59・2332、小国支所市民生活課 ☎95・5902、和島支所市民生活課 ☎74・3111、寺泊支所税務課 ☎75・3112、栃尾支所税務課 ☎52・5837、与板支所市民生活課 ☎72・3100

生活保護世帯などに灯油購入費1世帯5,000円を助成

原油価格の高騰に伴い、灯油購入などの暖房費に対し、1世帯当たり5,000円を助成します。対象世帯には、請求手続きの文書を送りました。請求期限=3月21日(金)(早めに手続きをお願いします)
基準日=平成20年1月1日
対象世帯=①生活保護世帯
②世帯全員の平成19年度市民税が非課税で、次のいずれかに該当する人がいる世帯
⑦65歳以上の人⑧身体障害者手帳、精神障害者保健福祉手帳または療育手帳の交付を受けている人⑨児童扶養手当を受給している人⑩ひとり親家庭等医療費助成の対象になっている人
●②の⑦は介護保険課 ☎39・2245、①と②の①～⑩は福祉相談課 ☎39・2218、灯油購入費助成チーム ☎39・2306、各支所保健福祉課

長岡市中小企業経営安定支援特別融資

原油など原材料の価格の高騰の影響を受けている中小企業のみなさん、ご活用ください。
対象=原油など原材料の価格の高騰の影響で最近3カ月間の粗利益が、前年または前々年の同期に比べ5%以上減少している市内の中小企業者

融資条件

資金用途	運転資金(既存の市制度融資の借換可)
限度額	3,000万円
貸付利率(固定金利)	5年以内年2.2%(信用保証付きは年1.7%) 5年超年2.4%(信用保証付きは年1.9%)
返済期間	9年以内(据置1年以内含む)
取 扱 金 融 機 関	北越銀行、大光銀行、長岡信用金庫、第四銀行、りそな銀行、富山第一銀行、新潟県信用組合、新潟大栄信用組合および商工組合中央金庫の市内本・支店および一部市外支店

取扱期間=3月31日(月)まで
●取扱金融機関 ●商業振興課 ☎39・2228、FAX ☎36・7385

INFORMATION

●申し込み方法の記載のないものは、電話で申し込んでください。なお、FAX、Eメールの記載のある課はFAX、Eメールでも受け付けます。



上級救命講習会（無料）

心肺蘇生法（成人・小児・乳幼児）、AED（自動体外式除細動器）の使用、傷病者の管理など高度な応急手当の講習会です。講習を修了した人には「上級救命講習修了証」を交付します。

日時 2月17日(日)午前9時～午後6時
会場 消防本部講堂 定員 30人(先着) 2月11日(祝)午前9時から長岡消防署救急係 ☎35・2193



▲中越市民防災安全士の田中さん

中越市民防災安全士の資格をとったので講習会を受けました。AEDの使い方はそんなに難しくありません。みんなが使えるようになるといいですね。

防火管理者講習会

①甲種防火管理新規講習会
期日 3月12日(水)・13日(木)2日間 定員 150人(先着)

②乙種防火管理講習会

期日 3月11日(火) 定員 90人(先着)
①②いずれも 会場 市立劇場 参加料 3,250円(当日に) 2月18日(月)～3月7日(金)に、6カ月以内に撮影した証明用顔写真(縦4cm×横3cm)1枚を添えて消防本部、各消防署および出張所へ 消防本部予防課 ☎35・2190

選挙のお知らせ

選挙管理委員会事務局 ☎39・2241

平成20年に予定されている選挙

- 1 長岡市農業委員会一般選挙
任期満了日 7月19日
 - 2 新潟県漁業調整委員会一般選挙
任期満了日 8月7日
 - 3 新潟県知事選挙
任期満了日 10月24日
- ※告示日や投票日などの日程は、決定次第お知らせします。

政治家の寄附の禁止
政治家(候補者、候補者になろうとする人および現に公職にある人)は、選挙区内の人に対して、お金や物を贈ることは禁止されています。

政治家に対する寄附の勧誘・要求の禁止
有権者は、政治家に対して寄附を求めることは禁止されています。

政治家の関係団体の寄附の禁止
政治家が役員や構成員である団体が、選挙区内の人に対して、政治家の氏名を表示したり、氏名が類推されるような方法で寄附をすることは禁止されています。

後援団体の寄附の禁止
政治家の後援団体が、選挙区内の人

平成19年度明るい選挙啓発ポスター市入選作品紹介

毎年、小・中・高校生を対象に募集している選挙啓発ポスターのうち、市の審査で入選した作品を紹介いたします。



東中学校1年 川勝友加子さん



新町小学校4年 川瀬拓也さん

に対して、花輪や香典、祝儀などを出すことは禁止されています。
「政治家は」贈らない!
「政治家に」求めない!
「政治家から」受け取らない!
の「三ない運動」を守りましょう。

公共下水道の変更(案)を閲覧できます

川東・長岡処理区の予定処理区域などを見直しました。期間 2月15日(金)～29日(金) 閲覧場所 下水道建設課 ☎39・2234

河川への油流出ストップ!

灯油などの油流出事故が多発しています。油が河川に流れ出ると環境

悪化の原因となります。「ホームタンクからの給油中は、その場を離れない」「雪による配管などの破損に注意する」など、日ごろの心がけが大切です。十分注意してください。もし漏れてしまったら、すぐに元栓を締め、新聞紙やタオルなどで外部へ流れ出ないように応急措置をしてください。その後、消防本部、市役所へ連絡してください。

日赤救急法救急員養成講習会

日時 2月23日(土)・24日(日)、3月9日(日)午前9時～午後5時(計3回) 会場 中央公民館 対象 15歳以上で3日間受講できる人 定員 30人

（先着。5人以下の場合には中止するときあり）参加料 3,000円 持ち物 筆記用具、昼食、80円切手を貼った返信用封筒、活動しやすい服装 2月20日(水)までに福祉総務課内日赤安全奉仕団長岡市分団事務局 ☎39・2217へ

登録が必要) 使用者の決定原則、地域(校区内)の団体を優先。申し込みが重なった場合は、長岡地域は教育総務課で、その他の地域は各教育委員会分室で申し込み者同士の話し合いで決定(決まらないときは抽選)。4月以降空きがあるときは随時受け付け。その他 一部の学校で改修・地震復旧工事により使用できないことがあります。各学校に問い合わせください。 教育総務課 ☎39・2238

●長岡セントラルパークおよび宝田公園廃止の説明会
厚生会館地区整備に伴う都市計画変更の説明会です。日時 2月22日(金)午後7時から 会場 市民センター1202会議室 公園緑地課 ☎39・2230

●平成20年度前期学校開放
スポーツや社会教育活動を行う市民団体および市民のみなさんを対象に、市立小・中学校の体育施設(体育館、グラウンド、武道場)や特別教室(音楽室、図工室、家庭科室、図書室、会議室)などを開放します(学校によっては使用できない場所もあります)。使用期間 4月1日～9月30日 使用時間 平日:午後5時～午後9時30分、土・日・祝日など(休校日や長期休業期間を含む):午前9時～午後9時30分 2月20日(水)～3月4日(火)に使用したい学校がある使用許可申請書を直接その学校へ提出(特別教室の場合は、事前に市役所幸町分室2階の教育総務課で使用者

旧寺泊線鉄道敷設環境美化事業への参加者募集

越後交通旧寺泊線鉄道敷(希望が丘市営住宅、大山北公園付近)を家庭菜園や花壇として利用し、沿線周辺の環境美化に取り組み事業が4月からスタート。この事業への参加者を募集します。対象 市内在住の人 貸出期間 2年間 区画数 72区画(1区画20㎡、1家族1区画、多数の場合は抽選) 参加料 1年間2,000円 2月22日(金)(必着)までに、往復はがきの往信の裏に「環境美化事業利用申込」、郵便番号、住所、氏名、電話番号、返信の表に自分のあて先を記入し、〒940-0072 柳原

町2の1生涯学習文化課 ☎32・0437へ
※申し込みはがきは1家族1通まで

平成20年度「ウィルながおかパートナー」募集

男女平等推進センター「ウィルながおか」は、市民のみなさんとの協働でイベントの企画や情報発信をしています。できる範囲で参加してみませんか。

ウィルながおかパートナーの活動

名称	内容	活動頻度など
①フォーラム実行委員	講演会、分科会の企画運営	月1～2回 一時保育あり
②情報誌あぜりあ編集委員	企画、編集、発行	月1～2回 一時保育あり
③ながおか女性生活史編集委員	聞き書き、企画、編集、調査研究	月1～2回 一時保育あり
④ウィルサポーター	イベント、講座のサポートなど	できる時

上記のうち1つでも参加できます。

長岡市花いっぱいコンクール 参加団体募集



▲昨年参加した武石集落(小国地域)の花壇

花を育てることを通して、まちづくりや人づくりに頑張るみなさんの参加をお待ちしています。参加団体には花苗を差し上げます。また、優れた取り組みに対し表彰します。対象 保育園、幼稚園、学校、町内会、職場など(業者に管理を委託している団体は除く) 2月29日(金)までに花いっぱいフェア開催協議会事務局(公園緑地課内) ☎39・2230へ申込書を提出(市ホームページの「募集情報」からも可) ※申込書と詳しい募集案内は、公園緑地課へお問い合わせください



▲消費生活モニター 江畑さん

モニターになって、商品の値段の変化や表示の仕方など、ものに対する意識が変わりましたね。モニター同士の情報交換も買い物する際に役に立っています。

062 大手通2の2の6消費生活センター ☎32・0022へ(多数の場合は地域のパランスなどを考慮して選考)

INFORMATION

●申し込み方法の記載のないものは、電話で申し込んでください。なお、FAX、Eメールの記載のある課はFAX、Eメールでも受け付けます。



●非常勤嘱託員・臨時職員募集

①市立保育園保育士(臨時) 募集人数15人程度 仕事は保育園での乳幼児の保育業務 応募資格は保育士資格のある人(3月末日までの取得見込みを含む) 賃金日額6,710円 勤務日11月(土曜日(月21日程度。1日8時間。早番、遅番あり) 試験日2月25日(月) 選考方法適性検査、面接

②市立保育園看護師(臨時) 募集人数2人程度 仕事は保育園での乳児の保育業務 応募資格は看護師資格のある人(3月末日までの取得見込みを含む) 賃金日額8,200円 勤務日11月(金曜日(月21日程度。1日8時間) 試験日2月25日(月) 選考方法書類審査、面接

③市立保育園保育士(臨時) 募集人数2人程度 仕事は保育園での乳児の保育業務 応募資格は保育士資格のある人(3月末日までの取得見込みを含む) 賃金日額8,200円 勤務日11月(金曜日(月21日程度。1日8時間) 試験日2月25日(月) 選考方法書類審査、面接

④市立保育園看護師(臨時) 募集人数2人程度 仕事は保育園での乳児の保育業務 応募資格は看護師資格のある人(3月末日までの取得見込みを含む) 賃金日額8,200円 勤務日11月(金曜日(月21日程度。1日8時間) 試験日2月25日(月) 選考方法書類審査、面接

あなたのパワーを市政に生かす！審議会などの委員募集

委員名称	長岡市社会教育委員 兼長岡市公民館運営 審議会委員	長岡市生涯学習推進 会議委員	長岡市青少年問題協 議会委員	長岡市障害者施策推 進協議会委員	長岡市高齢者保健福 祉推進会議委員募集
審議・検討 内 容	社会教育や公民館の 在り方	生涯学習の推進につ いて	青少年の育成など	障害者基本計画や障 害福祉計画、障害者 福祉	高齢者の保健福祉や 介護保険事業の施策 や計画
募集人数	若干名	若干名	若干名	2人程度	2人程度
任 期	4月1日～ 平成22年3月31日	4月1日～ 平成22年3月31日	4月1日～ 平成22年3月31日	4月1日～ 平成23年3月31日	4月1日～ 平成23年3月31日
応募資格	平成20年4月1日現在、市内に居住する20歳以上で、年4回程度平日日中に開催する会議に出席できる人(公務員、長岡市の審議会・委員会の委員は除く)	平成20年4月1日現在、市内に居住する20歳以上で、年2回程度平日日中に開催する会議に出席できる人(公務員、長岡市の審議会・委員会の委員は除く)	平成20年4月1日現在、市内に居住する20歳以上で、年2回程度平日日中に開催する会議に出席できる人(公務員、長岡市の審議会・委員会の委員は除く)	平成20年4月1日現在、市内に居住する20歳以上で、平日日中に開催する会議に出席できる人(会議は平成20年度に4回、21年度、22年度に1回開催予定)	平成20年4月1日現在、市内に居住する20歳以上で、平日日中に開催する会議に出席できる人(会議は平成20年度に4回、21年度、22年度に2回開催予定)
報 酬	会議1回につき9,100円				
選考方法	書類審査、面接(面接は3月上旬予定、後日通知)	書類審査、面接(面接は3月上旬予定、後日通知)	書類審査、面接(面接は3月上旬予定、後日通知)	書類審査、面接	書類審査、面接
申し込み	2月21日(木)(必着)までに、所定の申込書と「長岡市の社会教育や公民館の在り方について」のレポート(800字程度・書式不問)を〒940-0072柳原町2の1中央公民館へ郵送または持参。申込書は市役所1階市民情報ラウンジ、市民センター、柳原分庁舎、各支所地域振興課にあります	2月21日(木)(必着)までに、所定の申込書を〒940-0072柳原町2の1生涯学習文化課へ郵送または持参。申込書は市役所1階市民情報ラウンジ、市民センター、健康センター・教育委員会各分室にあります	2月20日(水)までに、所定の申込書を子ども家庭課(健康センター内)に提出。申込書は、市役所1階市民情報ラウンジ、市民センター・健康センター・教育委員会各分室にあります	2月20日(水)(必着)までに封書またはEメール(書式自由)で、住所、氏名、年齢、性別、職業(職種)、電話番号、志望動機(800字程度)を〒940-8501(住所記入不要)福祉総務課へ	2月20日(水)(必着)までに封書またはEメール(書式自由)で、住所、氏名、年齢、性別、職業(職種)、電話番号、志望動機(800字程度)を〒940-8501(住所記入不要)福祉総務課へ
問 合わせ	中央公民館 ☎32・0437	生涯学習文化課 ☎32・5110	子ども家庭課 ☎39・2300	福祉総務課☎39・2217 Eメール fukushi@city.nagaoka.lg.jpへ	

③体育施設管理臨時職員 募集人数4人程度 勤務場所は悠久山プール、希望が丘テニス場など 雇用期間4月1日から6カ月以内(勤務実績により更新あり) 仕事は施設の維持管理、使用申し込み受付、使用料收受事務など 応募資格は普通自動車運転免許のある人 賃金日額6,390円(社会保険などに加入) 勤務日11月(土・日・祝日を含む交代勤務) 試験日2月27日(水) 選考方法適性検査、面接

④男女平等推進センター非常勤嘱託員(相談員) 募集人数1人 雇用期間4月1日～平成21年3月31日(勤務実績により更新あり) 仕事は相談業務およびセンター事業の企画・運営の補助 応募資格は①フェミニストカウンセラーか産業カウンセラーの資格を持つ人またはカウンセリングの経験のある人②簡単なパソコン操作のできる人③男女共同参画社会の実現に熱意のある人④普通自動車運転免許のある人 報酬は月額150,000円(社会保険などに加入) 勤務日11月(土曜日(祝日および年末年始を除く)で1日6時間) 試験日3月11日(火) 選考方法書類審査、面接 2月29日(金)までに男女平等推進センター1(市民センター2階)、市役所本庁1階案内所、各支所地域振興課にある所定の申込書

⑤長岡市企業公社臨時職員 募集人数若干名 勤務場所①大手口駐車場、東口地下自転車駐車場②市営スキー場・東山ファミリールランド、ニュータウンいこいの広場、悠久山野球場 雇用期間①4月～平成21年3月②4月～11月(勤務実績により更新あり)

仕事を交付、使用料收受業務、施設の維持管理など 応募資格は昭和18年4月2日～平成2年4月1日生まれで普通自動車運転免許のある人 賃金日額6,080円(6,570円) 勤務日11月(土・日・祝日を含む交代勤務) 試験日2月20日(水) 選考方法適性検査、面接 2月18日(月)までに長岡市企業公社、ハローワーク長岡、ワークプラザ長岡にある申込書を本人が長岡市企業公社(長倉分室) ☎32・6220へ持参

2月の市税などの納期限(口座振替)は2月29日(金)です

- ▶固定資産税・都市計画税(4期)…収納課☎39・2214
 - ▶下水道事業受益者負担金(4期)…収納課☎39・2214
 - ▶国民健康保険料(8期)…国保医療課☎39・2220
 - ▶介護保険料(11期)…介護保険課☎39・2245
- 口座振替の方は、振替日前日までに口座の残高をご確認ください。再振替はしません。

急患診療のお知らせ

診療時間外や休日に具合が悪くなったときにご利用ください。

(1)休日急患診療所(西千手2の5の1 健康センター内)

	診療科目	受付時間
休日急患診療所 ☎35・8255 FAX35・8266	内科(小児科) ・外科	午前9時～11時30分 午後1時～5時30分
休日急患歯科診療所 ☎33・9644	歯科	午前9時～11時30分 午後1時～3時30分



産婦人科は在宅当番医制です。お問い合わせは休日急患診療所☎35・8255へ。

(2)中越こども急患センター(西千手2の5の1 健康センター内)

	診療科目	受付時間
中越こども急患センター ☎94・4636	小児科	月～金(祝休日は除く) 午後6時45分～9時30分

(3)小国診療所(小国町橋沢88)

	診療科目	受付時間
小国診療所 ☎95・2010	内科・歯科	第3日曜日のみ 午前8時30分～11時30分 午後3時～4時30分

(4)休日在宅当番医(見附・中之島地区)

期 日	内 科	外 科
2月	3日(日) 見附市立病院☎62・2800	見附市立病院☎62・2800
	10日(日) 石川 医 院☎66・2140	金井 医 院☎62・0116
	11日(祝) 林俊きクリニック☎66・3000	星整形外科医院☎66・8808
	17日(日) 田 崎 医 院☎62・1122	寺 師 医 院☎62・0137
3月	24日(日) 内 島 医 院☎66・2446	わたなべ皮フ科☎62・7750
	2日(日) 見附市立病院☎62・2800	見附市立病院☎62・2800
	9日(日) 村 上 医 院☎63・4600	石 澤 医 院☎62・2500

受付時間はお問い合わせください。

(5)夜間等の当番病院

①平日夜間

月曜日・木曜日	長岡赤十字病院☎28・3600
火曜日・金曜日	長岡中央総合病院☎35・3700
水曜日・土曜日	立川総合病院☎33・3111

症状が軽いときは、日中にかかりつけ医を受診する(上記(1)～(4)で受診してください。)

②休日

2月11日(祝)・3月2日(日)	立川総合病院☎33・3111
2月3日(日)・17日(日)・3月9日(日)	長岡赤十字病院☎28・3600
2月10日(日)・24日(日)	長岡中央総合病院☎35・3700

※受診者数によっては待ち時間が長くなる場合があります。



みんなのひろば

■=問い合わせ ㊦=申し込み
㊦の記載のないものは直接会場へどうぞ

市民のみなさんや国、県、市の外郭団体などからの催し案内、会員募集、各種お知らせを掲載しています。

4月号の原稿の締め切りは2月29日(金)(必着)です。〒940-8501広報課広報編集係へ郵送、持参、FAX39・2272、Eメール inf-prd@city.nagaoka.lg.jp で提出してください。開催日や申し込み締め切りが4月10日(木)以降のものに限りません。

次に該当するものは原則掲載できません。

- ①広く市民が参加・募集できないもの
- ②活動が主に市外で行われているもの
- ③独自のPR手段を持っているもの(新聞・テレビ広告など)
- ④政治・宗教または営利を目的とするもの

また、応募多数の場合、掲載できないことがあります。会員募集は原則として掲載後1年間再度掲載しません。

㊦ 広報課 ☎39・2202

催し

■企画展「発掘が語る新潟の歴史2007」速報・新潟の遺跡と佐渡金銀山(無料)

日時 3月9日(日)までの午前9時30分～午後5時(月曜休館。2月11日(祝)は開館、12日(火)休館)

会場 ㊦ 県立歴史博物館 ☎47・6130

■長岡造形大学2008年卒業・修了研究展(無料)

9日(土)・10日(日)はオープンキヤンパスも同時開催します。

日時 2月9日(土)～11日(祝)午前10時～午後6時(11日は午後3時まで)

会場 ㊦ 同大学 ㊦ 同大学入試広報課 ☎21・3331

■ガミガミ言わない子育て講座

日時 2月15日(金)、3月21日(金) 午前10時～午後3時

会場 ㊦ 市民センター1302会議室

講師 ㊦ 新家庭教育協会理事・高柳静江さん 定員 ㊦ 20人(先着)

受講料 ㊦ 各2,500円(テキスト代別2,000円) ㊦ 新家庭教育協会長岡会場・早川さん ☎090・7258・9451 (午後7時～10時)、FAX 27・1434

■「新古今和歌集」の魅力を学ぶ講演会(無料)

日時 2月16日(土)午後1時30分～4時

会場 ㊦ 中央公民館 講師 ㊦ 歌人・松村敏子さん ㊦ 新古今和歌集」をよむ会・宮島さん ☎44・8952

■新長岡遊び塾「雪編」

日時 2月16日(土)午前10時～午後2時

準備、17日(日)午前10時～午後3時

雪あそび各種

会場 ㊦ 多世代交流館になりナ周辺(千歳一)

定員 ㊦ 親子30組(3歳以上)

参加料 ㊦ 16日：無料・軽食付き、17日：1人500円(保険・材料費込み)

㊦ 長岡子育てライン「三尺玉ネット」 ☎090・6454・38

04(平日午前10時～午後4時)

■講演会「越後古代史の最前線」(無料)

日時 2月17日(日)午後3時～4時30分

会場 ㊦ 市民センター1202・203会議室

講師 ㊦ 新潟大学教授・小林昌二さん ㊦ 県立歴史博物館 ☎47・6135

■長岡甚句講習会・予選会決勝大会

日時 ㊦ 1 講習会(唄・囃子、三味線、横笛、太鼓)：2月17日(日)午後1時から

㊦ 2 予選会：5月25日(日)午前10時から

㊦ 3 決勝大会：9月28日(日)午前11時から

会場 ㊦ 1 長岡ロングライフセンター

㊦ 2 リリックホール

㊦ 3 市立劇場

参加料 ㊦ ㊦ 1 無料

㊦ 2 1,500円

㊦ 3 出場者無料、一般500円

㊦ 長岡市民謡連盟事務局・酒井さん ☎34・4635

■子育て講演会

日時 3月2日(日)午前10時～正午

会場 ㊦ 高齢者センターふそき

講師 ㊦ カウンセラー・岡田敬子さん 定員 ㊦ 40人(先着)

参加料 ㊦ 500円

㊦ 実行委員・小河さん ☎46・4901

■家族支援のあり方を考えるフォーラム(無料)

日時 3月8日(土)午後1時30分～4時30分

会場 ㊦ 市民体育館

内容 ㊦ 活動報告、講演など

講師 ㊦ テーマ「日本社会事業大学教授・山下英三郎さん」

「家族支援とソーシャルワーク」子どもたちの今をみつめて」

定員 ㊦ 200人(先着)

㊦ 県長岡地域振興局地域福祉課・上村さん ☎33・4937

■和太鼓早春の陣(無料)

市内4つの団体の心に響く演奏をお楽しみください。

日時 3月8日(土)午後3時30分～6時15分

会場 ㊦ 日越小学校体育館

㊦ 実行委員・石田さん ☎080・5012・5066

■お産・子育てHAPPY講座

日時 3月9日(日)午後1時30分～3時30分

会場 ㊦ 多世代交流館になりナ(千歳一)

対象 ㊦ 出産を控えた夫婦、妊婦

参加料 ㊦ 1組500円

講師 ㊦ 助産師・小川英子さん

「妊娠中に知っておきたい母乳の話」、パイスコーデイネーター・佐竹直子さん

「ママの生む力と赤ちゃんの生まれる力・パパの出番!」

定員 ㊦ 15組程度(先着)

託児あり(生後6か月以上)

先着6人、100円

㊦ 母乳育児支援サークル「ほ乳っこクラブ」・関根さん ☎25・0550

■子育てパバ力検定「パバ検」

日時 3月16日(日)午後1時から

会場 ㊦ 長岡商工会議所

受験料 ㊦ 3,900円(ペア割引二人で7,000円)

㊦ 2月12日(火)までにホームページ http://www.tokico.net/pe/papaken.html または各書店にある払込取扱票でトキッ子くらぶ ☎25・6805へ

■やさいEガの会会員募集

日時 2月13日・20日、3月12日・19日・26日

水曜日午前10時～11時30分(都合により変更あり)

会場 ㊦ 栃尾文化センター

■健康社交ダンスパーティー

日時 3月8日(土)午後1時～3時30分

※当日も受け付け

会場 ㊦ 北部体育館大ホール

参加料 ㊦ 500円

㊦ 健康社交ダンスの会・若月さん ☎33・7416

健康

■精神障害者 家族のつらい日々

日時 2月15日(金)、3月14日(金) 午前10時～正午

(3月は午後から家族学習会あり)

会場 ㊦ 社会福祉センター(水道町3)

㊦ 福祉相談課内精神障害者家族会事務局 ☎39・2218

■介護・健康講座 「認知症」(無料)

日時 2月16日(土)午後1時30分～4時

内容 ㊦ うつが認知症の原因になる理由や予防法など

講師 ㊦ 長岡保健園医師・角田典穂さん

会場 ㊦ 会場地 ㊦ 台町会館 ☎31・0294

■無料検査が受けられます

① B・C型ウイルス肝炎検査・相談(要予約)

日時 ㊦ 毎週木曜日午前9時～11時、毎月第2・4月曜日午後5時30分～7時(匿名可、証明書有料)

② HIV迅速検査(要予約)

日時 ㊦ 毎週木曜日午前9時～11時(匿名可、当日結果がわかります)

定員 ㊦ 1日5人(先着)

①②とも 会場 ㊦ 県長岡地域振興局医薬予防課 ☎36・8120

ルトレーナー・南雲陽子さん 受講料 ㊦ 1講座6,000円

㊦ 各講座の1週間前までにHC勉強会(長岡)・なかむらさん ☎28・6696、Eメール he.benkyouka.nagaoka@yahoo.co.jp ☎090・5219・9157 (電話は午後4時以降)

■ひきこもり一人で悩まないで引きこもっている子どもを抱える親の会です。仲間と語りませんか。

日時 ㊦ 毎月第2日曜日午後1時～4時30分

会場 ㊦ 市民センター1303会議室

月会費 ㊦ 会員500円、一般1,000円

㊦ NPO法人KHJにいがた「秋桜の会」・三膳さん ☎090・4017・2889

■税理士無料納税相談(要予約)

日時 2月20日(水)、3月5日(水) 午前9時30分～正午

会場 ㊦ 税理士会長岡支部(三和3) ☎33・8080

■司法書士にご相談ください

① 毎年2月は無料で相続登記の相談に応じます

お近くの司法書士事務所にご相談ください。

② 訪問販売・クレジット・解約トラブル110番(無料) ☎025・2233・3100

電話相談日時 3月9日(日)午前10時～午後4時(当日のみ)

①②とも ㊦ 新潟県司法書士会 ☎025・2228・1589

■就職ガイダンスにいがた2009 inながおか(無料)

日時 2月26日(火)午後1時～4時

会場 ㊦ ハイブ長岡

内容 ㊦ 参加企業による個別説明会(参加希望の企業は要申し込み)

対象 ㊦ 平成21年3月に大学、短大、高専、専門学校を卒業予定の人

㊦ 県労政雇用課 ☎025・2800・5270、ハローワーク長岡 ☎32・1181

■若者しごと館セミナー(無料)

日時 2月15日(金) ① 保護者セミナー：午前10時30分～11時30分

② 好印象を与える面接マナー：午後2時～4時30分

会場 ㊦ 市民センター

内容 ㊦ ① 保護者のための子どもへのアドバイス方法

② 自己PR作成、模擬面接

※終了後、就職に関する相談あり

対象 ㊦ ① おおむね34歳までの人の保護者

② おおむね34歳までの人

定員(先着) ㊦ ① 10人

② 20人

㊦ ジョブカフェにいがた ☎025・2440・3013

■長岡労働相談所が労働に関するさまざまな相談に応じます

相談は無料です。専門性の高い相談は、弁護士や産業カウンセラーが応じます(要予約)。

秘密厳守。電話でもどうぞ。

日時 ㊦ 平日の午前8時30分～午後5時15分

会場 ㊦ 県長岡地域振興局労政課内長岡労働相談所 ☎37・6110

■6月から自販機でのたばこ購入は専用のICカード「taspo」が必要になります

詳しくはホームページ http://www.taspo.jp または(社)日本たばこ協会 ☎0120・222・180へどうぞ。

■健康マージャンの会会員募集

脳の活性化を促す健康マージャンをみんなで楽しませよう。

日時 ㊦ 毎月2回、日曜日の午前9時30分～午後4時10分(2月は3日・17日)

会場 ㊦ 東京閣(柏町2)

参加料 ㊦ 1回1,500円(年会費別)

㊦ 同会・内田さん ☎33・2956

■話し方教室「話の泉」会員募集

2月20日(水)午後7時から中央公民館で話し方1日講座を行います(無料)。

活動日時 ㊦ 4月2日(水)～来年3月の毎月第1・3水曜日午後7時～9時

会場 ㊦ 中央公民館

講師 ㊦ スピーチコーディネーター・佐々木和子さん

会費 ㊦ 年15,000円

㊦ 話の泉・富所さん ☎35・2262、FAX 35・2600

■フリーペーパー「すくらんぶる」ボランティア編集員募集

年4回発行。編集、デザインスタッフを募集しています。

編集場所・㊦ 市民映画館をつくる会(東坂之上2) ☎ FAX 33・1231、Eメール tsukurukai@ids.com

■みゆきコーラス同員募集

一緒に歌いハーモニーを楽しみませんか。

日時 ㊦ 毎週木曜日午後7時30分～9時

会場 ㊦ 表町コミュニティセンター

会費 ㊦ 月3,000円

㊦ 同団・南波さん ☎36・4934

■放送大学4月入学生募集

募集学生 ㊦ 教養学部：全科履修生(卒業を目指す人)、選科履修生(1年間在学)、科目履修生(6カ月間在学)、大学院：修士選科生(1年間在学)、修士科目生(6カ月間在学)

入学試験 ㊦ なし

出願期限 ㊦ 2月29日(金)まで

㊦ 放送大学新潟学習センター ☎025・2228・2651

■農業体験参加者募集

会場 ㊦ 長岡東山ふるさと体験農園(鉢伏町地内)

区画数 ㊦ 35区画(1区画33㎡、抽選)

参加料 ㊦ 年4,500円

㊦ 2月24日(日)までに往復はがきの往信の裏に住所、氏名、電話番号を記入して〒940-0842 鉢伏町944 大野登さん ☎37・0178へ

イベント

■人間関係に悩んでいる人のためのコミュニケーション講座

コースと期日 ㊦ コミュニケーション講座：3月2日(日)、4月6日(日)、ストレスケア講座：5月11日(日)、6月8日(日)

時間 ㊦ 午前10時～午後4時

会場 ㊦ 中央公民館

講師 ㊦ ソーシャルスキ

■「新古今和歌集」の魅力を学ぶ講演会(無料)

日時 2月16日(土)午後1時30分～4時

会場 ㊦ 中央公民館 講師 ㊦ 歌人・松村敏子さん

■新長岡遊び塾「雪編」

日時 2月16日(土)午前10時～午後2時

準備、17日(日)午前10時～午後3時

雪あそび各種

会場 ㊦ 多世代交流館になりナ周辺(千歳一)

定員 ㊦ 親子30組(3歳以上)

参加料 ㊦ 16日：無料・軽食付き、17日：1人500円(保険・材料費込み)

㊦ 長岡子育てライン「三尺玉ネット」 ☎090・6454・38

■和太鼓早春の陣(無料)

市内4つの団体の心に響く演奏をお楽しみください。

日時 3月8日(土)午後3時30分～6時15分

会場 ㊦ 日越小学校体育館

㊦ 実行委員・石田さん ☎080・5012・5066

■お産・子育てHAPPY講座

日時 3月9日(日)午後1時30分～3時30分

会場 ㊦ 多世代交流館になりナ(千歳一)

対象 ㊦ 出産を控えた夫婦、妊婦

参加料 ㊦ 1組500円

講師 ㊦ 助産師・小川英子さん

「妊娠中に知っておきたい母乳の話」、パイスコーデイネーター・佐竹直子さん

「ママの生む力と赤ちゃんの生まれる力・パパの出番!」

定員 ㊦ 15組程度(先着)

託児あり(生後6か月以上)

先着6人、100円

㊦ 母乳育児支援サークル「ほ乳っこクラブ」・関根さん ☎25・0550

■やさいEガの会会員募集

日時 2月13日・20日、3月12日・19日・26日

水曜日午前10時～11時30分(都合により変更あり)

会場 ㊦ 栃尾文化センター

■健康社交ダンスパーティー

日時 3月8日(土)午後1時～3時30分

※当日も受け付け

会場 ㊦ 北部体育館大ホール

参加料 ㊦ 500円

㊦ 健康社交ダンスの会・若月さん ☎33・7416

■健康マージャンの会会員募集

脳の活性化を促す健康マージャンをみんなで楽しませよう。

日時 ㊦ 毎月2回、日曜日の午前9時30分～午後4時10分(2月は3日・17日)

会場 ㊦ 東京閣(柏町2)

参加料 ㊦ 1回1,500円(年会費別)

㊦ 同会・内田さん ☎33・2956

■話し方教室「話の泉」会員募集

2月20日(水)午後7時から中央公民館で話し方1日講座を行います(無料)。

活動日時 ㊦ 4月2日(水)～来年3月の毎月第1・3水曜日午後7時～9時

会場 ㊦ 中央公民館

講師 ㊦ スピーチコーディネーター・佐々木和子さん

会費 ㊦ 年15,000円

㊦ 話の泉・富所さん ☎35・2262、FAX 35・2600

花だより アザレア 32 花ごよみ



フリルのある豪華な花や小さく愛らしい花など、たくさんの種類があるアザレア。日本や中国が原産のツツジが19世紀にヨーロッパに渡り、品種改良されて生まれました。輸入により日本に里帰りしたのは明治時代。このため、「西洋ツツジ」とも呼ばれます。

アザレアの特徴は「枝変わり」が起きやすいことです。「枝変わり」とは白い花を咲かせる株の一部の枝に赤い花が咲くなど、突然変異で親株とは違った形や色の花が現れること。この枝を挿し木することで、新しい品種が生まれます（写真は新潟県で生まれた品種「ダンシングスノー」）。

新潟県は日本一のアザレア生産地。この季節、新潟で育ったアザレアが全国へ出荷され、花の少ない冬を鮮やかに彩っています。

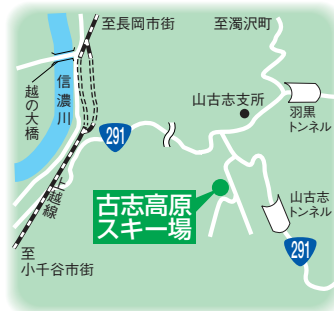
取材協力：新潟県立植物園

古志高原スキー場 ☎59・3500【山古志竹沢】

ながおか 探訪 ぼたん 32

中越大震災で大きな被害を受けた古志高原スキー場が一月一日、四シーズンぶりに営業を再開しました。
全長五百五十メートルのペアリフトで、山古志の各集落や越後三山などを一望する焼山の頂上へ一気に。ひと息で滑り降りる上級者コース（六百メートル、最大斜度二十一度）と、ゆっくりのんびり滑れる初級者・中級者コース（千メートル）があります。スノーボードも全面滑走可能。レベルアップを目指す人から、

家族連れまで楽しめます。青い屋根と六角形が特徴のロッジには、売店と食堂が。地元のお母ちゃんたちお手製の漬物と山古志産コシヒカリのおにぎりが名物です。
営業日は、金・土・日曜日と祝日（二月末まではロッジを除き水・木曜日も営業）。時間は午前九時から午後五時まで（ナイターは金・土曜日のみ午後九時まで）。毎月第三日曜日は、小学生以下のリフト代が無料の「スキー子どもの日」です。三月一日(土)には、恒例のスキーカーニバルを開催します。



▲初級者から上級者まで楽しめます



▲燃え盛る巨大な火柱が天を焦がします

歳時記 32

古志の火まつり
【3月/山古志】

山古志地域の冬の恒例行事「古志の火まつり」。今年は震災後初めて、山古志地域の種彦原地区で開催されます。

まつりの見どころは、高さ25メートルにもなるカヤでできた巨大な「さいの神」です。さいの神づくりは、稲刈りや錦鯉の池上げの終わる11月ごろ、住民一人ひとりが材料となるカヤを刈り集めることから始まります。完成までに要する時間は2週間。中心には柱として杉の大木を1本丸ごと使い、根元に男女一対のご神体をまつります。

日も暮れ始めるまつりのクライマックスに、さいの神に火が入れられます。真っ白な雪を背景に、赤く燃え上がる巨大な姿は壮観。見る人を圧倒します。

今年は3月9日(日)に開催されます。詳しくは13ページをご覧ください。