

第 9 表 都道府県別、上水道等の給水人口及び普及率

1) 「上水道業務統計調査」及び「全国水道施設調査」による。
 ア) 集合を含む。
 イ) 営業用と工業用とを合したものである。ただし、口径別契約によるものは含まれない。
 ウ) 給水人口を総人口で除したものである。

(各年度末現在)

都道府県	上 水 道							簡易水道		専用水道	
	配水管 延長	給水人口	用途別年間 有収水量	一日最大		ウ) 普及率	給水人口	普及率	給水人口	普及率	
				7) うち家庭用	イ) うち事業用						給水量
	千m	千人	千m ³			%	千人	%	千人	%	
昭和63年度	405 881	107 286	6 293 938	4 438 527	1 408 709	50 288	87.4	7 519	6.1	833	0.7
平成元	415 514	108 201	6 472 248	4 572 785	1 450 008	51 704	87.8	7 359	6.0	819	0.7
2	425 428	108 885	6 666 526	4 714 128	1 495 890	54 149	88.1	7 269	5.9	808	0.7
3	435 419	109 834	6 761 666	4 756 169	1 525 413	53 925	88.5	7 171	5.8	793	0.6
平成4年度	444 608	110 602	6 571 565	4 585 393	1 487 590	54 811	88.8	7 094	5.7	776	0.6
北海道	24 662	4 890	425 370	282 972	119 689	1 917	86.5	409	7.2	52	0.9
青森県	6 529	1 282	53 090	35 711	8 957	478	87.7	105	7.2	5	0.3
岩手県	6 349	1 001	68 198	39 135	17 453	417	70.9	191	13.5	13	0.9
宮城県	10 408	2 100	28 936	19 949	6 319	947	92.3	80	3.5	9	0.4
秋田県	3 746	736	32 412	19 030	7 883	326	60.7	270	22.3	5	0.4
山形県	6 177	1 060	47 639	31 345	9 847	484	84.7	116	9.3	6	0.5
福島県	8 439	1 624	34 902	23 300	6 757	787	76.9	206	9.7	6	0.3
茨城県	13 671	2 167	132 464	107 289	16 319	923	74.5	159	5.5	32	1.1
栃木県	8 269	1 576	79 667	59 842	14 247	784	80.4	120	6.1	40	2.0
群馬県	9 545	1 803	136 725	98 203	30 817	1 073	90.5	155	7.8	5	0.3
埼玉県	20 383	6 482	296 479	235 884	45 579	2 926	98.1	47	0.7	13	0.2
千葉県	20 388	5 106	85 091	64 120	15 181	2 115	89.5	9	0.2	87	1.5
東京都	23 108	11 714	-	-	-	6 356	99.1	21	0.2	82	0.7
神奈川県	20 915	8 073	1 019 506	740 462	215 894	4 217	99.3	27	0.3	10	0.1
新潟県	11 917	2 157	91 127	60 333	22 524	1 186	87.3	230	9.3	4	0.2
富山県	5 899	940	38 567	28 535	6 934	435	83.3	72	6.4	3	0.3
石川県	6 122	1 041	97 548	64 344	25 828	564	89.2	75	6.4	2	0.2
福井県	4 522	637	50 926	33 645	13 828	370	77.6	130	15.8	1	0.1
山梨県	2 911	593	23 061	18 049	3 754	384	68.2	240	27.6	5	0.6
長野県	11 417	1 841	76 401	46 322	25 426	1 006	84.9	268	12.4	4	0.2
岐阜県	9 184	1 617	72 358	56 851	9 813	773	77.5	279	13.4	14	0.7
静岡県	14 935	3 342	223 740	122 490	44 350	1 944	89.8	255	6.9	33	0.9
愛知県	28 649	6 640	401 249	258 206	109 598	3 176	97.7	88	1.3	27	0.4
三重県	9 642	1 590	57 676	43 407	10 683	925	87.3	177	9.7	10	0.5
滋賀県	6 108	1 147	37 421	25 592	9 706	593	90.9	85	6.7	12	1.0
京都府	5 941	2 374	65 499	47 194	12 020	1 337	91.4	188	7.2	8	0.3
大阪府	18 100	8 663	1 022 211	687 598	267 366	4 746	99.5	17	0.2	11	0.1
兵庫県	17 706	5 168	310 016	228 995	69 329	2 512	94.6	254	4.6	4	0.1
奈良県	5 456	1 298	16 033	12 968	2 177	615	92.5	61	4.3	2	0.1
和歌山県	3 252	919	47 324	35 417	7 782	563	84.1	102	9.3	8	0.7
鳥取県	2 681	453	13 211	9 224	2 615	245	72.9	119	19.2	7	1.1
島根県	3 074	514	36 638	23 866	9 249	231	66.7	186	24.1	1	0.1
岡山県	10 115	1 682	96 743	61 497	23 225	913	87.2	144	7.5	2	0.1
広島県	10 466	2 422	275 390	199 834	62 909	1 137	84.0	106	3.7	21	0.7
山口県	5 147	1 241	35 941	17 898	15 844	680	79.8	129	8.3	10	0.6
徳島県	3 482	646	70 688	56 774	9 571	367	78.1	93	11.2	14	1.7
香川県	5 580	962	85 331	53 851	27 380	474	94.1	31	3.0	2	0.2
愛媛県	5 431	1 149	134 450	95 275	28 850	546	76.0	190	12.6	23	1.5
高知県	2 383	512	64 735	44 037	14 397	300	62.8	197	24.2	6	0.7
福岡県	15 196	4 171	266 245	197 211	61 533	1 684	86.0	63	1.3	63	1.3
佐賀県	3 994	704	57 653	38 309	11 084	320	79.6	87	9.8	3	0.3
長崎県	4 716	1 111	111 968	78 133	25 605	474	71.3	369	23.7	9	0.6
熊本県	5 581	1 215	34 661	27 330	3 856	557	66.0	232	12.6	36	2.0
大分県	4 147	872	95 364	72 167	15 877	417	70.9	146	11.9	24	2.0
宮崎県	6 048	965	8 545	6 233	1 004	475	83.3	119	10.3	4	0.3
鹿児島県	7 286	1 218	13 311	9 372	2 200	574	68.8	399	22.5	33	1.9
沖縄県	4 930	1 186	99 055	67 194	16 331	540	95.9	47	3.8	-	-

第 11 章

運輸及び通信

第11章 運輸及び通信

道 路

平成5年4月1日現在の府下の道路の実延長は1万7347.3kmで、国道702.0km（構成比4.0%）、府道1647.7km（同9.5%）、市町村道1万4997.6km（同86.5%）となっている。

道路の実延長のうち舗装道延長は1万6232.3kmで、前年より102.4km増加し、実延長に占める舗装道の割合は93.6%となり、前年（93.4%）より0.2ポイント上昇した。

舗装道の割合をみると、国道100%、府道99.0%、市町村道92.7%となっている。

橋りょう数（橋長15m以上）は2398カ所で、延長は307.1kmとなり、道路の実延長の1.8%を占めている。

自 動 車

平成5年度末現在の府下の自動車保有台数は339万6687台で、前年度に比べ5万7926台（1.7%）増加した。

前年度に比べ軽自動車5195台、小型二輪車が2537台、登録車両が5万194台それぞれ増加した。

また、トラックは前年に比べ8626台の減少となった。

自動車1台当たりの人口は2.6人、世帯数は0.9世帯となった。

なお、自家用乗用車は197万8692台となり、全体の58.3%を占め、府民4.4人に1台、1.6世帯に1台保有していることになる。

市町村別に自家用乗用車の台数をみると、最も多いのが大阪市の49万2374台で、自家用乗用車全体の24.9%を占め、以下、堺市19万3494台（9.8%）、東大阪市12万3624台（6.2%）、枚方市9万7367台（4.9%）、豊中市9万28台（4.5%）の順となっている。

航空輸送

平成5年中における大阪国際空港の旅客、貨物数をみると、旅客数は2325万5000人で、前年に比べ0.9

%減少、貨物数量は44万8523tで、前年に比べ、2.9%増加した。

これを国内線、国際線別にみると、旅客数は国内線が1802万9000人で、前年に比べ4万9000人（0.3%）減少し、国際線では522万6000人で前年に比べ15万4000人（2.9%）の減少となった。

また、貨物数量は国内線が19万8628tで、前年に比べ0.3%減少し、国際線では24万9895tで、前年に比べ5.5%の増加となった。

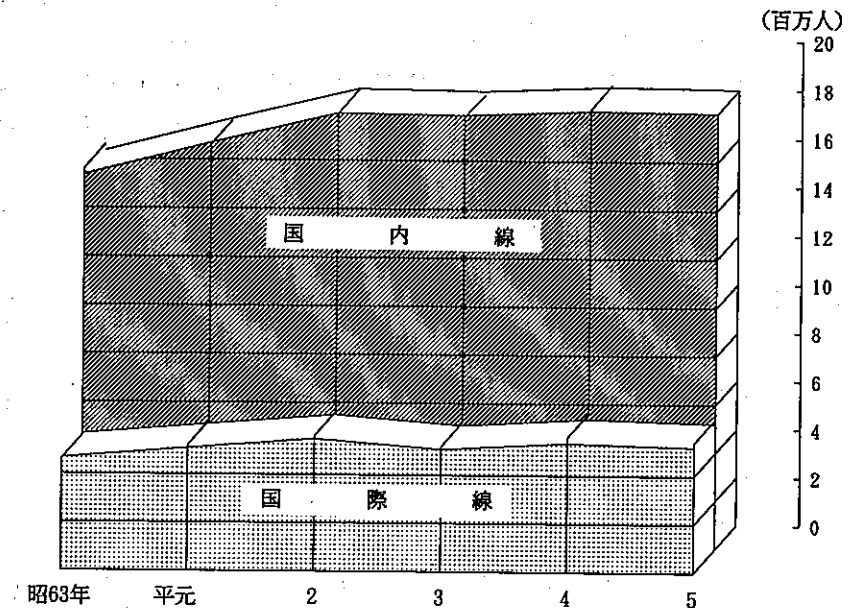
通 信

平成5年度における府下各郵便局の引受国内郵便物数の状況を見ると、通常総数（小包を除く）は20億4720万7000通となり、前年に比べ3.3%減少した。

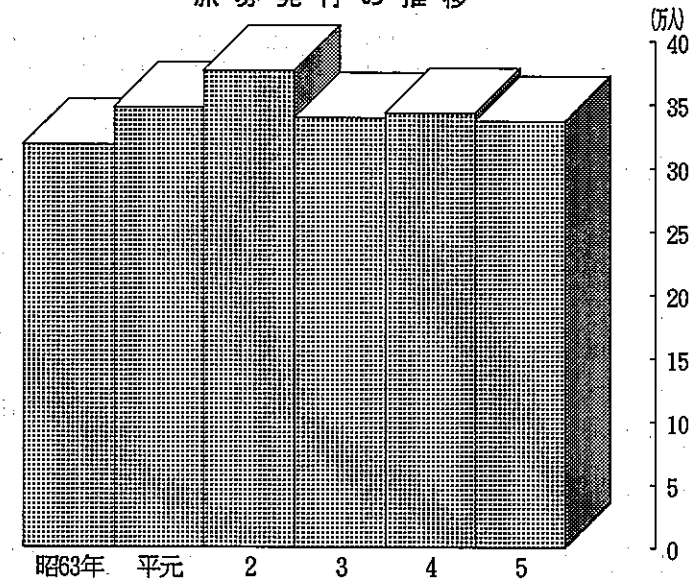
次に、平成5年度末における府下全域の加入電話総数は469万1000台で、前年度に比べ1.4%増加した。このうち事務用は161万1000台、住宅用は308万台で、前年度に比べそれぞれ0.6%、1.9%増加した。

この結果、住宅用加入電話は1.04世帯に1台の割合となった。

大阪国際空港旅客数の推移



旅券発行の推移



第 1 表 道路及び橋りょうの現況

ア) 一部主要市道が含まれている。
イ) 橋長 2m 以上。

(各年 4 月 1 日現在)

Table with columns for '区分' (Category), '単位' (Unit), and years from '平成元年' to '平成 5 年'. It details road and bridge statistics including total length, heavy traffic roads, and bridge types.

第 2 表 市町村別、道路の延長及び面積

1) 有料道路を含まない。

(各年 4 月 1 日現在)

Table with columns for '市町村' (Municipality), '総数' (Total), '国道' (National Road), '主要地方道' (Main Prefectural Road), '一般府道' (General Prefectural Road), and '市町村道' (Municipal Road). It provides detailed data on road length and area for various municipalities.

第 3 表 JR 各駅別乗車人員

1) 各年度中の 1 日平均である。
7) 在来線のみ計上している。

Table with columns for Line/Station Name, Heisei 4 Year (Total/Regular), Heisei 5 Year (Total/Regular), and Line/Station Name, Heisei 4 Year (Total/Regular), Heisei 5 Year (Total/Regular). Rows include various JR lines like 東海道本線, 山陽本線, etc.

資料 西日本旅客鉄道株式会社

第 4 表 府下私鉄各駅別乗降人員

1) 南海電気鉄道、阪神電気鉄道、水間鉄道、泉北高速鉄道は各年中の 1 日平均。阪急電鉄、京阪電気鉄道、近畿日本鉄道、能勢電鉄、大阪高速鉄道は交通量調査による(ただし、大阪高速鉄道輸送人員は年間の一平均)。北大阪急行電鉄の「総数」は交通量調査によるものであるが、「うち定期」数は一日平均である。
2) 阪急電鉄の平成元年、3 年は交通量調査を実施していない。
3) 「J」印は乗換駅を表す。

Table with columns for Line/Station Name, Boarding (Total/Regular), Alighting (Total/Regular), Line/Station Name, Boarding (Total/Regular), Alighting (Total/Regular). Rows include private rail lines like 阪急電鉄, 京都市営地下鉄, etc.

資料 阪急電鉄(株)運輸部営業グループ、近畿日本鉄道(株)広報室、南海電気鉄道(株)鉄道事業本部企画部企画課、阪神電気鉄道(株)運輸部業務課、京阪電気鉄道(株)運輸部業務課、能勢電鉄(株)業務課、水間鉄道(株)鉄道部、大阪府都市開発(株)運輸部計画課、北大阪急行電鉄(株)運輸課、大阪高速鉄道(株)業務部営業課

第 4 表

府 下 私 鉄 各 駅

Table with columns for Station Name, Passenger Personnel (Total, Regular), and Descending Personnel (Total, Regular). It lists various private railway lines and stations such as 近鉄道明寺線, 近鉄長野線, 近鉄難波線, etc.

別 乗 降 人 員 (続)

Table with columns for Station Name, Passenger Personnel (Total, Regular), and Descending Personnel (Total, Regular). It continues the list of private railway lines and stations from the previous page, including 南海本線, 他社線, etc.

第 4 表 府下私鉄各駅別乗降人員 (続)

ア) 乗降人員には南海高野線及び大阪市交通局御堂筋線の乗換人員を含む。

Table with columns for Line/Station Name, Boarding Passengers (Total, Regular), and Alighting Passengers (Total, Regular). Rows include various lines like Keihan, Toei, and private railways.

第 5 表 大阪市営高速鉄道 (地下鉄・ニュートラム) 駅別乗降人員

1) 平成2年11月6日に実施された交通量調査による1日中の乗降人員である。

Table with columns for Line/Station Name, Boarding Passengers (Total, Regular), and Alighting Passengers (Total, Regular). Rows include subway lines like Midosuji, Chuo, and Nishi, and tram lines like Nishi and Toei.

第 6 表 JR各駅別貨物取扱（発送）数

線・駅名	平成4年度				平成5年度			
	コンテナ		貨車	計	コンテナ		貨車	計
	個数	トン数	トン数	トン数	個数	トン数	トン数	トン数
総数	461 385	2 237	355	2 592	441 321	2 133	231	2 364
東海道本線	346 258	1 675	239	1 914	338 824	1 633	140	1 773
梅田	173 342	836	203	1 039	183 341	886	106	992
大阪貨物ターミナル	172 916	839	36	875	155 483	747	34	781
桜島線	36 592	183	70	253	32 295	163	55	218
安治川口	36 592	183	70	253	32 295	163	55	218
片町線	-	-	8	8	-	-	2	2
徳庵	-	-	8	8	-	-	2	2
関西本線	78 535	379	38	417	70 202	337	34	371
百済	78 535	379	18	397	70 202	337	15	352
浪速	-	-	20	20	-	-	19	19

資料 日本貨物鉄道(関西支社)

第 7 表

大阪市営高速鉄道・バ

1) 高速鉄道についてはニュートラムを除く。
ア) 各年度末現在。

年次	高 速 鉄 道 (地 下 鉄)						
	ア) 車両数	ア) 営業キロ数	乗 車 人 員		乗車料収入	走行1軒当たり	
			総数	うち定期		乗車人員	乗車料収入
平成元年	981	104.3	955 294	511 588	129 625 628	10.8	1 460.0
2	986	104.3	1 004 746	556 021	137 941 406	10.8	1 486.5
3	998	104.3	1 003 498	561 401	138 320 381	10.9	1 495.8
4	1 022	105.8	1 001 904	558 737	141 853 654	10.8	1 532.4
平成5年	1 068	105.8	992 132	553 209	146 921 389	10.4	1 538.8

資料 大阪市交通局企画課

第 8 表 民営鉄道車両数・輸送人員等

1) 大阪府内に本社を有する民鉄10社(西日本旅客鉄道を除く。)の総営業実績をまとめたものである。
2) 平成2年度分には大阪高速鉄道株式会社(大阪モノレール平成2年6月1日開業)を含む。
ア) 各年度末現在の保有数で機関車その他を含む。
イ) 荷物収入を含む。

年 度	ア) 車両数	営業キロ数	輸 送 実 績		運 輸 収 入			
			輸 送 人 員	輸 送 貨 物	総 数	イ) 旅客収入	貨物収入	雑 収 入
平成元年度	5 014	1 085.9	2 653 008	690	397 665 789	378 230 572	593	19 434 624
2	5 112	1 092.5	2 710 205	-	411 110 456	390 371 942	-	20 738 514
3	5 189	1 092.5	2 751 754	-	431 211 959	409 185 862	-	22 026 097
4	5 262	1 092.2	2 712 885	-	463 164 507	439 835 309	-	23 329 198
平成5年度	5 351	1 090.1	2 686 533	-	461 737 666	437 872 759	-	23 864 907

資料 運輸省近畿運輸局鉄道部

第 9 表 私营・市営乗合自動車車両数・輸送人員等

ア) 私营・市営の合計で各年度末現在数である。

年 度	ア) 車 両 数	一 般 乗 合		観 光 バ ス	
		総 走 行 キ ロ	輸 送 人 員	総 走 行 キ ロ	輸 送 人 員
平成元年度	4 783	134 136	421 221	106 048	21 173
2	4 717	131 321	421 870	109 210	25 981
3	4 810	139 786	426 528	111 533	21 326
4	4 875	141 070	421 177	107 001	21 418
平成5年度	5 427	140 499	415 241	109 099	20 909

資料 運輸省近畿運輸局自動車部

スの車両数・輸送人員等

乗 合 自 動 車					
ア) 車 両 数		一 般 乗 合		観 光 バ ス	
総 数	うち一般乗合	輸 送 人 員	乗 車 料 収 入	輸 送 人 員	旅 客 収 入
969	966	120 060	15 055 194	39.0	99 225
944	941	120 233	15 108 461	57.4	139 505
939	936	123 117	15 466 165	41.1	106 785
944	941	123 553	15 704 118	43.5	116 095
944	941	123 157	16 811 392	40.2	120 830

第 10 表 時間別主要交差点自動車交通量

1) 交差点交通量調査の結果である。

(平成5年10月26日調査)

交差点名	総数	7~9 (時)									
		7~9	9~11	11~13	13~15	15~17	17~19	19~21	21~23	23~1	1~7
大阪市内											
梅田新道	103 661	12 004	12 221	11 099	11 843	11 990	11 370	8 943	6 704	5 726	11 761
弁天町駅前	74 569	8 956	8 212	7 807	8 613	9 021	9 834	6 475	4 804	3 461	7 386
大和田西	123 554	17 766	15 310	13 241	14 132	13 981	16 595	9 455	6 040	4 046	12 988
蒲生四丁目	87 714	10 756	9 916	9 329	10 200	9 746	10 658	8 062	5 900	4 525	8 622
玉出	86 219	10 662	9 343	8 962	9 797	10 009	10 304	8 364	6 001	4 133	8 644
杭全町	102 734	13 052	11 254	10 616	11 927	12 593	12 218	9 497	6 589	4 311	10 677
大阪市域外											
茨木市畑田	103 423	12 820	11 187	10 921	11 406	11 143	13 491	10 266	7 345	4 334	10 510
堺市安井町	117 547	16 043	13 539	12 210	12 724	13 525	14 866	10 521	6 960	4 909	12 250
東大阪市被服団地前	85 081	9 580	8 938	9 121	9 282	9 831	9 977	8 689	6 545	4 134	8 984
豊中市千里 I・C	260 733	32 554	29 746	27 860	27 773	28 898	30 760	25 253	19 803	12 481	25 605
守口市大日	179 779	22 249	19 446	17 725	20 312	20 138	21 380	18 462	12 599	7 660	19 808
泉佐野市市民病院東	73 680	10 151	8 447	7 911	8 976	8 483	9 450	6 816	4 730	2 368	6 348

資料 大阪府警察本部「交通量統計表」

第 11 表 主要交差点自動車交通量

1) 交差点交通量調査の結果である。

2) 調査箇所は、大阪市内一梅田新道、弁天町駅前、大和田西、蒲生四丁目、玉出、杭全町、大阪市域外一茨木市畑田、堺市安井町、東大阪市被服団地前、豊中市千里 I・C、守口市大日、泉佐野市市民病院東

3) 指数は、昭和62年を基準としている。

4) 「昼間」とは午前7時から午後7時まで、「夜間」とは午後7時から翌日午前7時までをいう。

5) 平成2年は夜間の調査を実施していないので昼間のみ計上。

年度	大阪府下全体		大阪市内		大阪市域外							
	昼間	夜間	昼間	夜間	昼間	夜間						
	1交差点平均 指数	1交差点平均 指数	1交差点平均 指数	1交差点平均 指数	1交差点平均 指数	1交差点平均 指数						
昭和63年度	79 063	103	37 685	119	62 760	96	29 170	111	98 627	109	47 905	126
平成元	78 580	102	36 587	115	61 698	94	27 983	106	98 839	109	46 912	123
2	76 814	100	-	-	58 199	89	-	-	99 151	109	-	-
3	83 074	108	38 310	121	65 474	100	29 402	112	104 194	115	48 998	128
4	80 044	104	36 294	114	67 142	102	28 285	107	95 525	105	45 904	120
平成5年度	83 162	108	37 294	118	67 556	103	28 852	109	101 889	112	47 424	124

資料 大阪府警察本部「交通量統計表」

第 12 表 阪神高速道路利用状況

1) 大型車は車両総重量8t以上、最大積載量5t以上又は乗車定員30人以上の自動車及び大型特殊自動車(道路運送車両法に規定する大型特殊自動車)、3軸のトラクター(トラクターヘッド)。普通車は大型車以外(自動二輪車を含む)。(平成5年度)

料金所	総数	大型車	普通車	料金所	総数	大型車	普通車
空 港 線				高 井 田			
大阪空港	28 641 716	1 547 766	27 093 950	3 568 784	95 605	3 473 179	
豊中北	10 678 261	625 233	10 053 028	森之宮	2 079 321	12 225	2 067 096
豊中南	1 569 227	38 065	1 531 162	阿波座	2 168 133	13 680	2 154 453
豊中南北行	1 917 188	56 135	1 861 053	長田入口	5 203 551	334 312	4 869 239
豊中南大阪行	621 984	22 327	599 657	波除	1 464 918	144 991	1 319 927
豊中南空港行	2 591 366	328 024	2 263 342	松 原 線			
加島	754 070	68 577	685 493	20 806 488	952 309	19 854 179	
塚本	2 963 415	105 257	2 858 158	駒川	2 646 427	28 694	2 617 733
福島	3 086 246	116 903	2 969 343	大和川集約	13 885 587	860 488	13 025 099
中之島	2 732 294	168 653	2 563 641	喜連瓜破	1 630 566	36 151	1 594 415
環 状 線	1 727 665	18 592	1 709 073	平野	1 084 917	12 113	1 072 804
淡 町 橋	29 014 764	710 251	28 304 513	文の里	1 558 991	14 863	1 544 128
四ツ橋	4 395 020	214 582	4 180 438	大 阪 西 宮 線			
信濃橋	3 132 719	44 980	3 087 739	4 529 064	216 363	4 312 701	
梅田島	4 051 567	116 902	3 934 665	海老江	652 008	17 585	634 423
高麗橋	3 699 590	155 133	3 544 457	中之島西入口	1 416 784	61 226	1 355 558
長堀	3 360 046	68 781	3 291 265	姫島	1 564 465	114 757	1 449 708
夕陽丘	2 269 650	19 004	2 250 646	大和田	412 197	12 043	400 154
阿倍野	1 261 836	7 981	1 253 855	西長堀	483 610	10 752	472 858
えびす町	2 941 767	13 897	2 927 870	4 号 湾 岸 線			
守口・森小路線	1 781 425	48 386	1 733 039	18 485 007	2 504 555	15 980 452	
守口島柄	2 121 144	20 605	2 100 539	天保山	2 749 167	346 640	2 402 527
都島	26 373 535	1 132 436	25 241 099	南港北	5 621 538	1 029 961	4 591 577
長柄	12 134 610	863 449	11 271 161	南港	801 644	104 141	697 503
扇町	2 175 689	63 086	2 112 603	三寶	683 640	64 712	618 928
南森	2 537 996	51 439	2 486 557	出島	3 846 135	630 380	3 215 755
森小路	2 221 718	3 968	2 217 750	大浜	1 373 598	46 361	1 327 237
堺 線	4 370 312	28 476	4 341 836	石津寺	91 065	1 933	89 132
住之江	2 933 210	122 018	2 811 192	高石	2 157 697	165 555	1 992 142
玉津	28 808 685	1 294 896	27 513 789	高石入口	37 670	3 750	33 920
南汐見	13 214 858	507 707	12 707 151	高石出口	53 200	10 027	43 173
高津	2 929 800	247 615	2 682 185	泉大津入口	306 477	14 803	291 674
東大阪線	3 357 417	305 420	3 051 997	泉大津出口	500 316	25 370	474 946
法円坂	469 950	5 302	464 648	5 号 湾 岸 線			
本田	3 224 502	169 476	3 055 026	3 899 774	754 774	3 145 000	
長田集約	2 377 548	17 891	2 359 657	中島集約	3 112 452	566 994	2 545 458
東大阪線	3 234 610	41 485	3 193 125	北港西	787 322	187 780	599 542
法円坂	30 229 357	1 306 606	28 922 751	西 大 阪 線			
本田	4 742 220	128 821	4 613 399	13 843 729	1 476 056	12 367 673	
長田集約	2 216 817	183 196	2 033 621	大正西(入口)	1 923 237	224 575	1 698 662
	8 785 613	393 776	8 391 837	大正西(出口)	2 008 504	253 509	1 754 995
				北津守(入口)	4 868 618	495 375	4 373 243
				北津守(出口)	5 043 370	502 597	4 540 773

資料 阪神高速道路公団

第 14 表

市 町 村 別、車 種

1) 自動車の種類は道路運送車両法に基づくもの。トラック総数には被けん引車を含む。(小型二輪車とは250ccを超える大型オートバイをいい、軽自動車とは660cc以下の自動車及び125ccを超え、250cc以下の二輪車をいう。)

市 町 村	保有車両 総 数	登 録									
		総 数	自家用	営業用	ト ラ ッ ク				バ ス		
					総 数	普 通	小 型	自家用	営業用	自家用	営業用
平成元年度	3 198 541	2 321 711	2 216 195	105 516	541 518	70 136	60 641	400 221	10 520	4 737	5 017
2	3 196 064	2 409 198	2 300 770	108 428	545 483	74 577	63 219	397 351	10 336	4 779	4 958
3	3 404 803	2 487 902	2 376 985	110 917	544 069	77 470	65 186	391 164	10 249	4 793	5 090
4	3 338 761	2 547 513	2 428 239	119 274	536 247	78 516	65 884	374 117	10 121	4 743	5 168
平成5年度	3 396 687	2 597 707	2 477 677	120 030	527 621	77 726	66 227	366 147	9 872	4 627	5 308
大阪市地域	919 209	727 415	676 591	50 824	199 242	20 848	23 729	145 631	4 951	1 055	2 272
三島地域	395 819	317 548	303 850	13 698	54 766	8 485	9 028	35 865	1 034	587	1 002
豊能地域	240 393	190 351	186 585	3 766	25 414	4 247	1 909	18 778	351	368	377
北河内地域	463 740	359 225	345 387	13 838	63 676	11 211	8 661	42 280	1 022	650	486
中河内地域	373 183	287 353	274 157	13 196	69 883	11 468	9 337	47 553	1 231	387	226
南河内地域	290 652	211 874	207 303	4 571	31 735	6 647	3 261	21 352	333	449	116
泉北地域	461 628	336 542	321 490	15 052	55 375	9 327	7 154	36 606	636	679	556
泉南地域	252 001	167 390	162 311	5 079	27 525	5 493	3 144	18 082	314	452	273
大阪市	919 209	727 415	676 591	50 824	199 242	20 848	23 729	145 631	4 951	1 055	2 272
堺市	327 806	241 478	231 670	9 808	39 337	6 608	4 292	27 192	421	458	437
和泉市	89 456	59 632	57 284	2 348	11 153	2 064	1 419	7 169	164	129	99
岸和田市	135 142	107 887	105 653	2 234	15 404	2 241	1 063	11 797	176	169	159
池田市	37 988	29 449	28 693	756	3 870	813	281	2 702	15	73	175
吹田市	115 051	92 648	89 941	2 707	15 377	1 652	1 439	11 934	301	146	196
泉大津市	30 019	22 228	20 478	1 750	4 483	563	1 126	2 446	107	43	1
高槻市	126 135	100 890	98 596	2 294	12 930	2 493	1 537	8 741	113	128	281
守口市	37 909	25 219	24 202	1 017	4 513	935	709	2 705	67	55	44
貝塚市	62 120	46 769	43 871	2 898	10 568	1 496	1 176	7 633	234	62	12
枚方市	141 577	112 588	110 443	2 145	12 857	2 313	1 266	9 081	111	218	148
茨木市	97 851	78 439	74 501	3 938	13 917	2 300	2 724	8 483	250	220	229
尾花野市	117 570	89 348	86 871	2 477	19 206	3 801	1 593	13 460	293	142	32
八尾市	44 854	29 820	28 717	1 103	5 429	3 681	579	3 681	42	132	99
富田林市	49 700	35 690	35 238	452	4 442	1 063	290	3 039	34	104	43
寝屋川市	96 764	74 542	72 557	1 985	12 747	2 143	1 461	8 908	176	122	70
長野市	45 252	33 780	33 304	476	3 113	605	263	2 218	16	72	55
松原市	55 721	41 183	39 989	1 194	7 807	1 421	864	5 381	117	50	18
東大阪市	54 091	41 238	39 550	1 688	9 473	1 814	1 210	6 223	132	89	67
大和町	70 099	47 587	46 033	1 554	7 092	1 361	883	4 456	48	101	118
箕面市	48 305	39 888	39 268	620	4 560	749	455	3 269	55	80	11
柏原市	29 480	22 107	21 897	210	3 648	752	192	2 690	11	43	—
羽曳野市	49 568	35 664	34 830	334	5 615	1 107	744	3 711	48	49	—
門真市	60 123	46 822	42 768	4 054	12 021	2 093	2 829	6 679	250	73	117
旗津市	47 662	38 183	33 500	4 683	11 945	1 908	3 280	6 299	361	73	296
高石市	24 826	18 942	17 843	1 099	2 765	488	412	1 755	20	64	—
井寺市	25 541	19 085	18 656	429	2 745	449	250	2 016	22	28	—
東大阪市	226 133	175 898	165 389	10 509	47 029	6 915	7 552	31 403	927	202	194
四條畷市	26 769	17 337	16 974	363	2 439	507	280	1 618	22	51	1
交野市	21 095	15 931	15 350	581	3 212	764	410	1 950	78	39	—
大阪山手市	27 970	21 335	20 848	487	2 798	588	309	1 806	41	47	72
山手市	22 924	17 324	17 092	232	1 767	421	114	1 182	4	46	—
南市	23 086	15 556	15 476	80	1 660	357	61	1 235	—	27	—
島本町	9 117	7 386	7 310	76	597	132	48	408	9	20	—
能勢町	9 709	7 514	7 474	40	539	161	24	350	3	15	8
勢町	9 247	5 612	5 496	116	1 041	283	86	660	12	24	14
忠通町	8 872	6 301	5 461	840	1 696	307	441	756	39	13	—
熊取町	17 215	11 767	11 667	100	1 244	244	63	926	11	25	—
田尻町	3 084	1 926	1 910	16	310	73	7	220	3	6	—
御子町	9 621	6 127	6 075	52	774	212	26	525	5	26	—
千早町	6 115	3 900	3 873	27	561	152	26	382	1	24	—
河内町	8 490	5 466	5 423	43	862	292	34	533	3	16	—
早稲町	4 634	2 880	2 833	47	520	151	37	322	3	7	—
美原町	22 701	16 898	16 061	837	4 303	986	639	2 568	85	53	—
不明	62	9	3	6	5	—	4	—	—	—	—

別 保 有 自 動 車 数

イをいい、軽自動車とは660cc以下の自動車及び125ccを超え、250cc以下の二輪車をいう。)

車 種	乗 用 車										特 種 用 途		大 型 特 殊		小 型 二 輪 車	軽 自 動 車
	総 数	普 通		小 型		自家用	営業用	自家用	営業用	自家用	営業用	自家用	営業用			
		自家用	営業用	自家用	営業用											
乗用車	1 716 682	124 222	121	1 572 182	20 157	34 030	8 577	10 667	483	72 203	804 627					
乗用車	1 798 161	168 510	222	1 609 349	20 080	35 069	9 140	11 135	473	70 022	716 844					
乗用車	1 875 804	230 045	265	1 625 458	20 036	36 540	9 615	11 515	476	70 846	846 055					
乗用車	1 941 336	300 658	801	1 620 393	19 484	37 730	10 031	11 786	472	72 344	718 904					
乗用車	1 998 979	377 495	980	1 601 197	19 307	38 189	10 515	11 991	477	74 881	724 099					
乗用車	503 637	108 376	640	383 998	10 623	11 173	4 379	5 411	246	22 191	169 603					
乗用車	252 974	42 443	16	209 715	800	5 819	1 466	921	13	9 549	68 722					
乗用車	161 368	30 231	23	130 291	823	2 253	164	407	—	6 882	43 160					
乗用車	287 905	51 202	49	234 181	2 473	4 710	691	1 091	16	10 475	94 040					
乗用車	211 145	42 415	118	167 240	1 372	3 994	618	1 074	26	8 409	77 421					
乗用車	175 221	32 157	1	142 770	293	3 235	418	675	25	5 608	73 170					
乗用車	271 543	47 476	133	221 252	2 682	4 487	2 160	1 604	138	7 986	117 100					
乗用車	135 183	23 194	—	111 748	241	2 518	618	808	13	3 781	80 830					
乗用車	503 637	108 376	640	383 998	10 623	11 173	4 379	5 411	246	22 191	169 603					
乗用車	196 113	34 268	130	159 226	2 489	3 054	1 158	831	90	5 963	80 365					
乗用車	46 785	8 608	—	38 076	101	909	191	326	9	1 274	28 550					
乗用車	90 639	17 468	6	72 560	605	1 247	93	159	—	4 121	23 134					
乗用車	24 916	4 203	17	20 520	176	276	33	106	—	1 200	7 339					
乗用車	75 458	13 763	1	61 277	417	1 025	297	141	8	3 084	19 319					
乗用車	16 786	2 951	—	13 835	—	248	288	375	4	396	7 395					
乗用車	84 839	12 840	9	71 795	195	2 374	117	221	—	2 719	22 526					
乗用車	19 888	3 304	—	16 539	45	418	53	244	4	538	12 152					
乗用車	35 333	6 826	18	27 150	1 339	552	93	148	1	1 180	14 171					
乗用車	97 639	15 939	—	81 428	272	1 247	262	207	10	2 940	26 049					
乗用車	62 044	10 486	6	51 400	152	1 271	423	334	1	2 495	16 917					
乗用車	68 222	13 218	15	54 737	252	1 177	234	329	6	2 606	25 616					
乗用車	23 228	4 175	—	18 976	77	515	286	131	—	587	14 447					
乗用車	30 498	5 445	1	25 006	46	473	26	104	—	933	13 077					
乗用車	60 235	10 745	1	49 368	121	1 043	102									

第 15 表 自動車の旅客輸送人員

1) 自動車輸送統計(指定統計第9号)他によるものである。
 2) 昭和62年4月より軽自動車を新たに調査対象に加えた。
 3) 小型特殊車及び小型二輪車は調査対象に含まない。大型特殊車、特種用途車は登録自動車から除く。

年度月	総数	営業用				家用			
		バス			乗用車	登録自動車		軽自動車	
		乗合		貨物車		乗用車	貨物車		
		計	定期						定期外
平成元年度	2 791 541	394 178	128 696	285 482	19 981	241 673	1 546 121	209 634	379 954
2	2 868 937	393 660	126 976	266 684	25 076	238 731	1 608 697	188 197	414 576
3	2 965 350	398 132	127 393	270 739	20 591	229 807	1 689 657	179 076	448 087
4	2 966 967	395 482	124 306	271 176	20 733	221 017	1 681 984	181 321	466 430
平成5年度	2 824 361	393 621	117 690	275 931	22 468	209 775	1 550 066	173 749	474 682
5年 4月	240 853	33 751	10 508	23 243	1 710	16 683	128 617	14 979	45 113
5	222 864	33 979	10 377	23 602	2 118	18 081	111 069	16 234	41 383
6	257 301	33 766	10 901	22 865	1 985	17 773	147 295	14 366	42 116
7	237 789	35 246	9 838	25 408	1 877	20 459	127 078	14 274	38 855
8	220 164	32 628	8 902	23 726	1 669	18 093	111 547	12 786	43 441
9	220 656	33 766	10 760	23 006	1 718	16 725	110 805	13 021	44 621
10	244 565	33 451	10 111	23 340	2 315	16 373	138 468	15 276	38 682
11	238 057	32 515	10 129	22 386	2 347	17 100	133 272	13 683	39 140
12	229 256	31 434	8 953	22 481	1 442	18 225	126 392	14 921	36 842
6年 1月	240 067	31 261	9 396	21 865	1 714	16 728	145 845	13 519	31 000
2	224 975	29 271	8 765	20 506	1 722	14 890	131 008	14 690	33 394
3	247 814	32 553	9 050	23 503	1 851	18 645	138 670	16 000	40 095

資料 運輸省運輸政策局情報管理部「自動車輸送統計月報」

第 16 表 自動車の貨物輸送トン数

1) 前表頭注1) 2) 3) 参照。

年度月	総数	営業用			家用		
		登録自動車		軽自動車	登録自動車		軽自動車
		普通車	小型車		普通車	小型車	
平成元年度	261 468	135 844	5 186	906	79 944	33 493	6 095
2	267 874	140 716	5 080	1 109	78 476	35 870	6 623
3	264 830	133 312	4 898	1 390	84 927	32 918	7 385
4	246 027	126 099	4 888	1 409	77 416	29 270	6 945
平成5年度	242 458	128 753	4 411	1 477	73 269	27 676	6 872
5年 4月	23 136	12 952	375	131	6 650	2 433	595
5	19 698	10 331	388	126	5 789	2 452	612
6	19 948	10 085	372	136	6 430	2 335	590
7	19 857	10 876	376	126	5 525	2 581	373
8	19 061	10 611	371	105	5 465	2 064	445
9	19 166	9 841	346	99	6 279	2 148	453
10	23 081	11 942	382	127	7 640	2 273	717
11	20 811	11 503	401	119	5 493	2 613	682
12	22 395	11 565	412	152	7 188	2 318	760
6年 1月	18 351	9 279	323	109	5 973	2 103	564
2	17 448	9 217	329	123	5 296	1 983	500
3	19 506	10 551	336	124	5 541	2 373	581

資料 運輸省運輸政策局情報管理部「自動車輸送統計月報」

第 17 表 大阪国際空港航空輸送量

ア) 通過客は含まない。

年月	総数量		国内線						国際線						
	ア) 旅客	貨物	ア) 旅客数			貨物量			ア) 旅客数			貨物量			
			総数	乗客	降客	総量	発送	到着	総数	乗客	降客	総量	発送	到着	
平成元年	千人	t	千人	t											
2	21 823	411 218	16 704	8 337	8 367	206 044	98 435	107 609	5 119	2 538	2 581	205 174	88 583	116 591	
3	23 460	445 683	17 942	8 959	8 983	209 867	100 892	108 975	5 518	2 727	2 791	235 816	106 854	128 962	
4	22 969	450 532	17 869	8 982	8 887	210 043	101 038	109 005	5 100	2 505	2 595	240 489	105 910	134 579	
平成5年	23 255	448 523	18 029	9 050	8 979	198 628	91 923	106 705	5 226	2 574	2 652	249 895	97 146	152 749	
1月	1 787	29 254	1 374	668	706	13 361	6 307	7 054	413	195	218	15 893	6 429	9 464	
2	1 705	32 255	1 316	662	654	14 268	6 854	7 414	389	199	190	17 987	7 394	10 593	
3	2 029	39 145	1 592	789	803	17 401	8 344	9 057	437	212	225	21 744	8 221	13 523	
4	1 811	36 793	1 410	720	690	15 941	7 787	8 154	401	202	199	20 852	8 034	12 818	
5	1 974	33 985	1 551	772	779	14 672	6 660	8 012	423	202	221	19 313	7 550	11 763	
6	1 893	35 478	1 474	744	730	15 679	7 542	8 137	419	204	215	19 799	8 392	11 407	
7	1 952	38 848	1 507	768	739	18 103	8 125	9 978	445	226	219	20 745	8 519	12 226	
8	2 333	38 179	1 819	902	917	17 931	7 695	10 236	514	250	264	20 248	7 625	12 623	
9	1 909	39 781	1 464	731	733	17 175	7 565	9 610	445	215	230	22 606	8 520	14 077	
10	2 154	42 307	1 701	850	851	17 795	7 971	9 824	453	223	230	24 512	8 676	15 836	
11	1 994	39 620	1 548	771	777	16 137	7 552	8 585	446	219	227	23 483	8 989	14 494	
12	1 714	42 878	1 273	673	600	20 165	9 521	10 644	441	227	214	22 713	8 788	13 925	

資料 運輸省大阪航空局大阪空港事務所調

第 18 表 男女別旅券発行状況

1) 平成2年以降は、目的別・渡航先別調査を中止した。

年次	総数	年代別									
		未成年		20歳代		30歳代		40歳代			
		男	女	男	女	男	女	男	女		
平成元年	347 291	187 210	160 081	-	-	-	-	-	-		
2	376 003	203 669	172 334	17 779	23 249	63 973	71 032	40 469	19 693		
3	339 539	182 373	157 166	16 366	21 359	57 560	64 645	34 351	17 346		
4	343 243	173 662	169 581	16 214	22 974	55 203	68 779	31 536	18 429		
平成5年	337 864	165 627	172 237	15 435	21 429	52 523	70 628	28 698	18 794		
年次	総数	年代別									
		40歳代		50歳代		60歳代		70歳代		80歳以上	
		男	女	男	女	男	女	男	女		
平成元年	-	-	-	-	-	-	-	-	-		
2	41 546	25 697	25 776	20 097	11 240	9 900	2 645	2 473	241		
3	36 329	22 908	24 304	19 327	10 759	9 153	2 454	2 221	250		
4	32 225	23 962	24 015	22 010	11 553	10 681	2 638	2 487	278		
平成5年	30 096	23 584	23 606	23 115	12 181	11 660	2 808	2 733	280		

資料 大阪府旅券事務所

第 19 表 入 港 船 舶 数

港 名	隻 数	総 ト ン 数	う ち 外 航 船	
			隻 数	総 ト ン 数
平 成 元 年	159 186	189 089 343	8 107	92 425 048
	155 111	189 727 726	7 993	90 536 569
	150 050	198 534 981	8 231	97 102 561
	147 694	211 813 725	8 273	101 303 979
平 成 5 年	147 218	223 434 216	8 413	108 309 927
大 阪 港 堺 泉 北 港 深 日 港 洲 本 港	67 364	139 207 153	6 048	71 468 752
	52 003	71 846 065	2 238	36 114 393
	9 591	2 317 835	127	726 782
	14 335	10 031 763	—	—
	3 925	31 400	—	—

資 料 大阪府港湾局「大阪府の港湾統計」、大阪市港湾局「大阪港港勢一斑」

第 20 表 乗 降 船 客 数

航 路	乗 船					降 船				
	平成元年	平成2年	平成3年	平成4年	平成5年	平成元年	平成2年	平成3年	平成4年	平成5年
総 数	2 034 748	2 191 589	2 062 574	2 181 879	2 162 037	2 083 607	2 281 322	2 118 683	2 287 584	2 357 716
大 阪 港	1 588 933	1 779 745	1 641 820	1 624 687	1 556 430	1 593 804	1 824 575	1 653 857	1 671 285	1 698 289
(外 国 航 路)	36 238	39 616	24 247	20 465	9 804	24 583	28 971	17 887	16 515	7 724
(内 定 回 航 路)	1 552 695	1 740 129	1 617 573	1 604 222	1 546 626	1 569 221	1 795 604	1 635 970	1 654 770	1 690 565
大 阪 港	437 922	509 013	519 522	546 531	555 946	467 883	548 072	544 837	551 822	528 219
堺 泉 北 港	26 546	38 722	7 508	7 944	6 396	17 929	43 316	13 465	9 322	8 760
深 日 港	93 670	98 564	93 054	121 097	122 086	93 670	98 564	92 884	120 816	122 516
洲 本 港	994 557	1 093 830	997 489	928 650	862 198	989 739	1 105 652	984 784	972 810	1 031 070
大 阪 港	94 560	98 739	90 809	225 410	286 677	103 215	109 878	102 550	259 710	319 103
堺 泉 北 港	94 560	98 739	90 809	225 410	286 677	103 215	109 878	102 550	259 710	319 103
深 日 港	351 255	313 105	329 945	331 782	318 930	386 588	346 869	362 276	356 589	340 324
洲 本 港	91 729	86 849	80 874	77 305	68 546	95 120	86 913	81 114	78 077	68 763
大 阪 港	259 526	226 256	249 071	254 477	250 384	291 468	259 956	281 162	278 512	271 561

資 料 大阪府港湾局「大阪府の港湾統計」、大阪市港湾局「大阪港港勢一斑」

第 21 表 海 上 出 入

年 次	総 量				大 阪 港			
	輸 出	移 出	輸 入	移 入	輸 出	移 出	輸 入	移 入
平 成 元 年	8 774 738	49 687 746	44 202 368	76 734 772	6 137 407	25 895 546	17 747 308	44 848 995
	7 269 664	51 010 851	40 980 546	80 034 747	6 572 377	26 913 582	16 621 695	47 270 698
	7 489 558	51 723 671	44 600 437	80 643 098	6 675 105	26 961 078	18 090 723	46 931 722
	8 339 547	50 626 228	41 053 775	78 649 828	7 554 478	26 071 195	16 784 644	44 698 434
平 成 5 年	8 570 256	49 643 908	41 868 833	75 421 194	7 337 835	25 293 557	17 099 985	42 595 974
農 水 産 品	29 291	116 098	1 897 105	167 132	29 291	56 630	1 580 632	97 996
林 産 品	6 816	245 666	2 645 300	172 562	6 816	215 622	2 007 378	97 764
鉱 産 品	16 514	2 610 021	17 901 254	14 167 910	14 514	983 156	4 069 115	4 273 581
金 属 機 械 工 業 品	5 201 068	32 039 176	4 556 572	42 583 254	4 668 923	20 815 082	3 277 739	27 277 300
化 学 工 業 品	1 819 472	12 299 749	9 736 086	16 226 586	1 130 537	1 225 557	1 496 566	8 867 651
軽 工 業 品	481 194	437 533	1 713 603	1 300 682	481 194	373 474	1 711 603	1 234 289
特 殊 工 業 品	884 129	59 907	2 487 455	21 451	883 714	51 611	2 025 494	18 511
雑 貨	131 772	1 835 758	931 458	781 617	122 846	1 572 425	931 458	728 902

資 料 大阪府港湾局「大阪府の港湾統計」、大阪市港湾局「大阪港港勢一斑」

第 22 表 フェリーボート利用状況

航 路	総 数		バ ス		ト ラ ッ ク		乗 用 車		そ の 他		客 数	
	乗 船	降 船	乗 船	降 船	乗 船	降 船	乗 船	降 船	乗 船	降 船	乗 船	降 船
平 成 元 年	643 366	634 522	6 961	7 635	290 485	327 708	317 148	274 983	28 772	24 196	1 348 643	1 384 422
2	675 341	672 894	6 390	7 301	297 654	346 723	342 697	289 329	28 600	29 551	1 418 825	1 475 486
3	705 459	681 363	6 567	7 203	299 676	348 281	203 389	294 037	32 663	31 842	1 337 369	1 368 496
4	737 588	718 797	7 264	8 027	319 813	370 013	375 068	303 849	35 449	36 908	1 408 537	1 511 032
平 成 5 年	727 648	701 084	6 607	7 404	317 154	354 840	370 948	304 240	32 939	34 600	1 399 259	1 621 734
大 阪 港	474 967	456 269	1 501	1 947	194 291	239 365	256 666	192 369	22 509	22 588	862 198	1 031 070
四 国	177 405	210 564	611	1 126	74 979	118 812	90 622	78 725	11 193	11 901	446 589	643 841
九 州	280 854	239 593	889	821	112 653	115 278	156 394	113 147	10 918	10 347	405 378	383 018
沖 縄	16 708	6 112	1	—	6 659	5 275	9 650	497	398	340	10 231	4 211
堺 泉 北 港	109 488	101 462	1 059	1 027	71 945	68 238	30 871	26 655	5 613	5 542	286 677	319 103
新 門 司	69 160	61 603	299	301	38 951	34 928	25 678	22 096	4 232	4 278	110 042	127 655
空 港	40 328	39 859	760	726	32 994	33 310	5 193	4 559	1 381	1 264	176 635	191 448
深 日 港	143 193	143 353	4 047	4 430	50 918	47 237	83 411	85 216	4 817	6 470	250 384	271 561
徳 島	4 936	5 384	20	29	2 120	2 754	2 747	2 578	49	23	5 166	8 770
津 名	138 257	137 969	4 027	4 401	48 798	44 483	80 664	82 638	4 768	6 447	245 218	262 791

資 料 大阪府港湾局「大阪府の港湾統計」、大阪市港湾局「大阪港港勢一斑」

貨 物 数 量

年 次	堺 泉 北 港				大 阪 港				深 日 港				尾 崎 港
	輸 出	移 出	輸 入	移 入	輸 出	移 出	輸 入	移 入	輸 出	移 出	輸 入	移 入	移 入
平 成 元 年	636 831	19 735 840	25 769 318	23 694 753	500	171 718	685 742	3 154 808	3 884 642	5 036 065	—	151	
	697 287	20 216 652	23 824 693	24 856 709	—	156 095	534 158	2 910 979	3 724 522	4 996 127	—	234	
	814 453	20 742 717	26 120 888	25 290 682	—	138 486	388 846	2 910 126	3 881 380	5 003 770	—	240	
	763 816	20 673 796	23 873 369	26 201 358	21 253	259 574	395 762	2 746 006	3 621 663	5 503 770	—	260	
平 成 5 年	1 229 444	20 773 965	24 365 186	25 844 801	2 977	210 930	403 662	2 592 729	3 365 456	4 387 398	—	292	
農 水 産 品	—	59 468	316 473	8 349	—	—	60 495	—	—	—	—	292	
林 産 品	—	9 355	234 260	51 455	—	20 689	403 662	23 343	—	—	—	—	
鉱 産 品	—	—	—	—	—	—	—	—	—	—	—	—	
金 属 機 械 工 業 品	2 000	1 588 805	13 832 139	7 951 149	—	38 060	—	1 061 300	—	881 900	—	—	
化 学 工 業 品	529 168	7 810 686	1 278 833	11 659 723	2 977	—	—	192 046	3 359 970	3 454 185	—	—	
雑 貨	688 935	11 044 230	8 239 520	6 090 453	—	29 962	—	1 217 169	—	51 313	—	—	
軽 工 業 品	—	56 948	2 000	54 746	—	1 625	—	11 647	5 486	—	—	—	
特 殊 工 業 品	415	8 096	461 961	2 940	—	200	—	—	—	—	—	—	
雑 貨	8 926	196 377	—	25 986	—	66 956	—	26 729	—	—	—	—	

第 23 表

倉庫の利

年次	1～3類倉庫		危険品倉庫			
	所管面積	在貨面積	建 屋		タ ン ク	
			所管面積	在貨面積	所管容積	在貨容積
	千㎡		千㎡			
平成元年	3 420.0	2 267.9	57.7	37.9	86.3	56.0
2	3 449.0	2 287.8	57.6	37.8	89.2	51.1
3	3 530.5	2 323.9	59.1	40.5	89.2	61.5
4	3 640.7	2 404.0	60.4	41.1	89.2	49.4
平成5年	3 756.0	2 335.0	62.0	41.0	64.0	35.0

資料 運輸省貨物流通局貨物流通施設課「倉庫統計季報」

第 24 表

倉庫の入庫高

1) 各年の入庫高、保管残高は各年の月平均量である。
ア) 1tは1000kg又は1.133㎡。イ) 1tは1000kg又は2.5㎡。

年月	ア) 1～3類倉庫		ア) 危険品倉庫		ア) 野積倉庫	
	入庫高	保管残高	入庫高	保管残高	入庫高	保管残高
	千t		千t			
平成元年	2 131.7	3 085.4	71.0	73.3	121.0	180.3
2	2 112.7	3 081.2	73.6	70.8	113.3	163.2
3	2 187.1	3 142.5	71.5	80.8	119.2	173.6
4	2 033.3	3 142.6	72.7	69.5	128.0	161.3
平成5年	1 942.5	3 030.3	64.8	63.9	97.5	149.1
1月	2 097.9	3 128.1	70.2	77.8	99.3	158.8
2	1 744.3	3 017.8	84.7	79.3	102.7	160.0
3	2 099.7	3 006.1	64.5	63.9	106.5	152.7
4	1 961.0	2 983.0	69.0	61.0	83.0	139.0
5	1 870.0	3 052.0	72.0	71.0	81.0	131.0
6	2 054.0	3 032.0	62.0	71.0	94.0	136.0
7	1 959.0	3 025.0	64.0	67.0	109.0	146.0
8	1 741.0	3 021.0	62.0	62.0	91.0	151.0
9	1 917.0	3 026.0	62.0	54.0	101.0	157.0
10	1 985.0	3 060.0	51.0	53.0	98.0	154.0
11	1 922.0	3 041.0	50.0	47.0	101.0	152.0
12	1 959.0	2 971.0	66.0	60.0	104.0	152.0

資料 運輸省貨物流通局貨物流通施設課「倉庫統計季報」

用 状 況

(各年6月末現在)

野積倉庫		貯蔵そう倉庫		水面倉庫		冷蔵倉庫	
所管面積	在貨面積	所管容積	在貨容積	所管面積	在貨面積	所管容積	在貨容積
千㎡		千㎡		千㎡		千㎡	
275.9	139.7	226.4	167.1	519.5	25.2	1 739.1	867.1
310.4	127.4	267.0	185.8	450.5	42.9	1 771.8	838.9
336.5	129.1	267.0	172.6	417.3	3.8	1 977.4	819.3
364.5	130.6	267.0	159.0	417.3	4.8	2 067.6	895.2
349.0	126.0	292.0	186.0	417.0	8.0	2 135.0	868.0

及び保管残高

ア) 貯蔵そう倉庫		水面倉庫		イ) 冷蔵倉庫	
入庫高	保管残高	入庫高	保管残高	入庫高	保管残高
		千㎡		千t	
48.2	122.3	30.5	84.6	142.7	285.1
44.6	128.6	28.5	94.5	140.9	279.8
43.8	121.9	22.9	66.4	149.5	267.7
41.6	116.1	21.5	59.9	158.6	300.3
43.9	108.5	19.1	55.3	160.0	305.6
33.8	125.2	7.1	50.8	118.2	293.8
19.6	111.7	17.7	49.0	126.9	293.0
48.9	110.4	16.0	43.7	164.3	300.2
32.0	108.0	13.0	42.0	173.0	298.0
38.0	103.0	15.0	40.0	152.0	300.0
33.0	102.0	20.0	44.0	165.0	306.0
33.0	92.0	31.0	60.0	179.0	311.0
42.0	102.0	25.0	74.0	161.0	308.0
57.0	98.0	9.0	63.0	164.0	311.0
60.0	106.0	16.0	58.0	175.0	325.0
76.0	121.0	35.0	70.0	171.0	323.0
54.0	123.0	24.0	69.0	171.0	298.0

第 25 表 内国郵便物数 (引受)

1) 府下各郵便局が国内向けとして引受けた郵便物数である。

区 分	平成 2 年度	平成 3 年度	平成 4 年度	平成 5 年度
通常総数	千通(個) 2 036 398	2 163 702	2 117 866	2 047 207
普通総数	1 952 679	2 079 151	2 032 018	1 963 650
第 1 種	1 181 929	1 293 787	1 349 153	1 335 120
第 2 種	613 126	610 117	554 191	518 149
第 3 種	156 508	174 013	127 036	107 912
第 4 種	1 116	1 235	1 639	2 469
特殊総数	83 719	84 551	85 848	83 558
普通速達	49 420	50 115	51 257	49 215
書留郵便	33 755	33 868	34 010	33 768
電子郵便	544	568	581	576
年賀郵便	263 078	276 784	282 760	285 330
選挙郵便	242	2 972	773	1 844
小包総数	32 105	35 023	42 444	36 634
特殊総数	30 948	33 710	40 930	34 980
普通速達	1 157	1 313	1 514	1 654
書留郵便	603	681	872	991
電子郵便	554	632	641	663

資料 近畿郵政局経理部管理課

第 26 表 郵便局数

1) 「窓口分室」は省いてある。

(各年度末現在)

年 度	総 数	普 通 局				特 定 局			簡 易 局
		総 数	集 配	輸 送 局	無 集 配	総 数	集 配	無 集 配	
平成元年度	局 1 070	73	66	1	6	966	10	956	31
2	1 076	74	67	1	6	968	8	960	34
3	1 083	74	67	1	6	973	8	965	36
4	1 092	73	67	1	5	982	8	974	37
平成5年度	1 103	74	67	1	6	992	8	984	37

資料 近畿郵政局経理部管理課

第 27 表 国内有料発信電報数

1) 兵庫エリアの一部(尼崎、伊丹、川西)を含む。

2) 平成4年度は兵庫エリアの一部(尼崎、伊丹、川西)及び奈良県、和歌山県を含む。

年 度	総 数	直 営 局	郵 政 局	その他	4月	5月	6月	7月	8月	9月	10月	11月	12月	1月	2月	3月
					千通	千通	千通	千通	千通	千通	千通	千通	千通	千通	千通	千通
平成元年度	5 010	5 010	-	-	454	495	427	295	275	376	482	470	355	434	450	497
2	5 244	5 244	-	-	451	511	423	323	287	386	516	517	364	437	450	579
3	5 461	5 461	-	-	547	560	458	342	298	406	518	518	380	443	468	523
4	6 457	6 457	-	-	622	602	555	420	336	491	628	596	467	539	560	641
平成5年度	6 118	6 118	-	-	589	597	544	423	338	485	576	578	442	488	475	583

資料 日本電信電話(株)関西支社

第 28 表 電 話 の 数

ア) 一般加入電話及びビル電話の合計である。

(各年度末現在)

区 分	単 位	平成元年度	平成2年度	平成3年度	平成4年度	平成5年度
ア) 加入電話総数	千加入	4 225	4 227	4 543	4 625	4 691
事務用	"	1 436	1 541	1 583	1 602	1 611
住宅用	"	2 789	2 886	2 960	3 023	3 080
加入数(人口千対)	加 入	483.8	508.4	521.5	531.1	539.2
公衆電話施設数	千 個	69	69	68	68	65
店頭公衆	"	14	10	6	4	2
街頭公衆	"	55	59	62	64	63
1台当たり府民数	人	126.4	126.2	128.1	128.1	133.9
加入電信加入数	加 入	3 975	3 646	3 356	2 833	2 449

資料 日本電信電話(株)関西支社

第 29 表 有線放送設備施設数

ア) 引込端子数が500端子を超える施設をいう。

イ) 引込端子数が500端子以下の施設をいう。

(各年度末現在)

年 次	有線テレビジョン放送						有線ラジオ放送						
	総 数	ア) 許 可 施 設	イ) 自主放送実施設	届 出 施 設	自主放送実施設	うち 小規模施設	総 数	共同聴取及び告知放送	有線音楽放送	告知放送	有線音楽放送	街頭放送	共同聴取
平成元年度	個所 5 271	98	5 5 173	12	1 591	8	248	6	4	123	51	72	47
2	5 980	113	5 5 867	11	1 926	7	273	6	4	123	51	75	69
3	6 678	132	7 6 546	11	2 219	7	283	6	4	123	55	75	79
4	7 196	150	8 7 046	14	2 447	-	294	6	-	123	51	75	90
平成5年度	7 629	161	13 7 468	15	2 643	-	300	6	4	123	51	76	95

資料 近畿電気通信監理局

第 30 表 放送受信障害状況

ア) テレビ又はブースター等の受信設備が障害源となったものを示す。

イ) 原因不明のものを含む。

年 度	総 数	建 造 物		無 線 局			高周波 利用 設備	ア) 受 信 備 設	電 気 雑 音					イ) 其 他 の 障 害 源	自己受信 設備不良
		ビ ル	そ の 他	アマチュア 無線	市 民 ラ ジ オ	そ の 他			送 電 配 線	自動 車 ・ 鉄 道	電 機 機 器	蛍 光 燈 ネ オ ン			
平成元年度	件 7 750	1 934	713	111	74	39	10	34	209	35	70	13	650	3 858	
2	7 051	1 358	760	64	14	71	15	43	266	28	100	20	674	3 638	
3	8 688	2 372	368	159	87	51	3	70	388	17	77	23	591	4 502	
4	4 749	938	799	45	6	15	9	63	143	15	68	12	477	2 159	
平成5年度	5 256	1 034	265	30	6	28	5	83	113	10	69	6	466	3 141	

資料 近畿電気通信監理局

第 31 表 都道府県別、道路実延長、自動車数、開通電話数等

1) 都道府県については、自動車輸送貨物及び営業倉庫年間入庫量は平成4年度の数値である。
 ア) 各年度4月1日現在で、規格改良済と未改良の合計。
 イ) 各年度末現在の登録車両数で、トラック、バス、乗用車、特種用途車、大型特殊車数の合計。
 ウ) 各年度末現在。ただし、回線の関係上行政区分の都道府県とは必ずしも一致しない。日本電信電話網及びNCC（新電気通信事業者）分の合計。

都道府県	ア) 道路の実延長 km	イ) 自動車数 台	自動車輸送貨物 千t	営業倉庫年間入庫量	ウ) 開通加入電話数 千回線	引受内国郵便物数 千通
平成元年度	1 109 981	38 861 261	5 746 821	227 750	52 453	17 895 486
2	1 114 697	40 973 609	5 973 545	236 328	54 527	19 165 966
3	1 120 461	42 730 451	6 106 933	241 789	56 260	20 086 900
4	1 124 844	44 390 921	5 948 112	236 669	57 652	20 550 384
平成5年度	1 130 892	45 722 623	58 830	20 621 358
北海道	84 150	2 535 409	493 532	10 682	2 727	769 919
青森県	18 333	521 296	94 185	2 100	610	116 938
岩手県	31 853	506 089	89 756	438	570	115 785
宮城県	22 828	870 607	140 987	4 609	1 001	291 154
秋田県	21 791	429 349	67 726	1 241	480	96 541
山形県	14 605	475 930	73 373	412	465	110 126
福島県	37 213	842 503	133 335	2 785	842	186 759
茨城県	54 334	1 375 201	145 831	5 999	1 199	241 001
栃木県	22 668	931 884	97 603	1 565	817	190 494
群馬県	33 849	973 783	103 945	1 774	864	234 421
埼玉県	45 369	2 433 871	253 543	5 997	2 826	652 285
千葉県	37 384	2 110 360	206 186	15 809	2 552	564 466
東京都	22 878	3 657 548	359 433	15 570	7 944	6 514 972
神奈川県	24 426	2 778 311	268 504	22 809	4 020	1 049 120
新潟県	35 086	912 642	154 742	2 364	1 011	241 114
富山県	12 208	472 701	76 083	1 067	447	121 388
石川県	11 863	477 727	65 408	1 071	523	142 299
福井県	9 684	341 485	48 513	883	338	84 288
山梨県	10 412	387 090	37 635	37	401	105 659
長野県	45 376	953 203	145 362	1 442	990	245 751
岐阜県	28 539	944 348	124 582	1 261	844	206 191
静岡県	35 275	1 585 862	224 294	11 629	1 646	444 010
愛知県	46 625	3 115 896	357 955	23 641	3 094	1 018 240
三重県	22 925	744 844	103 964	4 739	763	159 239
滋賀県	10 705	456 951	47 263	3 964	501	114 551
京都府	14 339	831 755	78 417	2 504	1 290	411 172
大阪府	17 347	2 547 513	287 867	27 229	5 085	2 083 846
兵庫県	32 823	1 710 179	211 446	11 961	2 110	669 193
奈良県	11 672	447 384	40 183	1 420	568	149 468
和歌山県	12 230	354 400	40 302	880	496	104 956
鳥取県	7 888	197 859	29 334	52	252	66 046
島根県	17 197	238 708	37 200	29	316	79 053
岡山県	30 278	712 095	119 914	4 304	864	464 760
広島県	26 434	959 103	147 246	9 279	1 352	427 525
山口県	15 287	534 393	76 317	4 872	715	149 005
徳島県	13 820	295 868	47 203	2 046	358	78 325
香川県	9 133	351 791	61 619	1 746	459	151 733
愛媛県	16 643	467 951	85 132	2 003	687	147 590
高知県	12 584	259 536	40 183	61	386	83 412
福岡県	34 585	1 712 715	222 369	12 595	2 296	676 867
佐賀県	9 612	301 201	52 222	1 039	296	70 197
長崎県	17 127	413 277	64 074	619	657	150 801
熊本県	23 963	646 251	96 719	784	761	185 719
大分県	16 290	423 585	66 405	641	559	105 844
宮崎県	18 534	418 326	67 265	656	517	99 352
鹿児島県	25 506	601 157	106 511	7 558	815	145 058
沖縄県	7 222	462 686	56 444	505	516	104 685

資料 建設省道路局「道路統計年報」、運輸省運輸政策局「陸運統計要覧」、郵政省郵務局「郵政統計年報」、郵政省通信政策局「郵政行政統計年報」

第 12 章

商業及び貿易