

かごしま
市民のひろば

市の人口(推計)

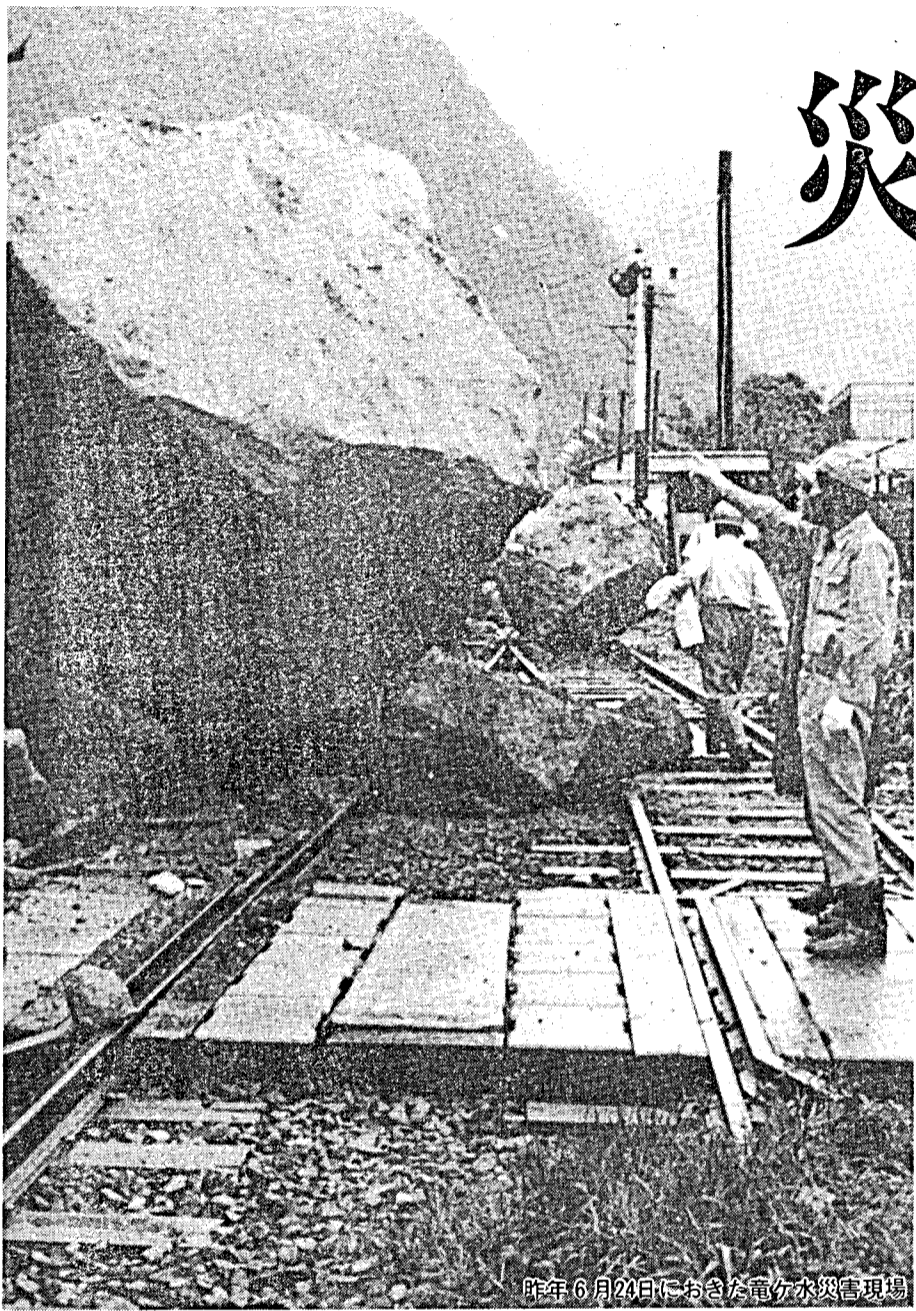
	(53.5.1)	(前年同月比)
人口総数	482,511人	(+ 9,522人)
男	228,638人	(+ 4,872人)
女	253,873人	(+ 4,650人)
世帯数	159,165世帯	(+ 3,379世帯)

災害は忘れた頃にやってくる

雨災害に万全の備えを

六月は雨の季節。気象台の発表によると、鹿児島地方のつゆ入りは、今月上旬頃で雨量は平年並みかやや多めだという事です。雨といえば、先月温泉とスキーで知られている新潟県妙高高原町でおきた地滑りはシラス台地に住むわたしたち鹿児島市民にとって決して他人事ではありませぬ。一昨年の六月紫原団地周辺の二か所でおきた山地崩壊や、昨年の竜ヶ水災害など今でもその恐ろしさは忘れられることができません。

- 大雨注意報などの気象予報に十分注意する
- くずれやすいがけや土手は雨水がしみこまないようビニールなどをかぶせる
- 水がしみこみ、くずれやすくなるので、がけの上などには花崗岩や畑などはつくらない
- がけ上の排水は、がけの反対側に流れるようにする
- 排水溝の塵や砂、石、木ぎれなどは取り除いておく
- 大雨や長雨が降ったら付近をよく見まわり、陥没や地



避難所

中央公民館	長田中	高木小	清水中	鹿野小	三船小	吉野小	川上小	原中	原小
山下小	大龍小	清水小	鹿野中	三船中	吉野中	川上中	原中	原小	原小
草牟田小	長田中	高木小	清水中	鹿野小	三船小	吉野小	川上小	原中	原小
甲斐小	長田中	高木小	清水中	鹿野小	三船小	吉野小	川上小	原中	原小
鹿野小	長田中	高木小	清水中	鹿野小	三船小	吉野小	川上小	原中	原小
鹿野小	長田中	高木小	清水中	鹿野小	三船小	吉野小	川上小	原中	原小
鹿野小	長田中	高木小	清水中	鹿野小	三船小	吉野小	川上小	原中	原小
鹿野小	長田中	高木小	清水中	鹿野小	三船小	吉野小	川上小	原中	原小
鹿野小	長田中	高木小	清水中	鹿野小	三船小	吉野小	川上小	原中	原小
鹿野小	長田中	高木小	清水中	鹿野小	三船小	吉野小	川上小	原中	原小

○大署(三五三二四)か、近くの消防分遣隊に連絡する

○パラパラと土砂が少しづつ落ちてくるのは、がけくずれの前ぶれ。すぐ避難する

○避難するときは火の始末や戸締まりを完全にし、ガスの元せんにしめ電気のスイッチをきるなど注意する

危ないと思ったら すぐ避難所へ

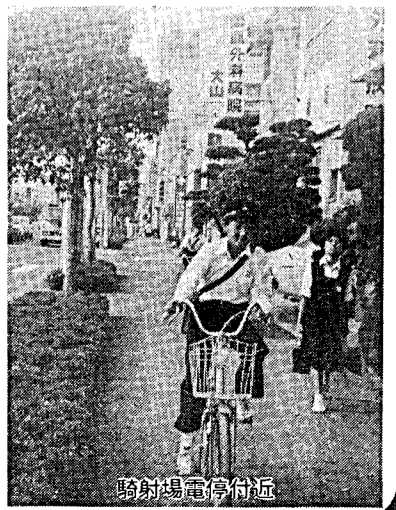
市では、災害時の避難所として表のとおり学校など六十か所を指定しています。

必要に応じ臨時避難所を開設します。身の不安や危険を感じたら、この避難所だけにたもれず近くの安全な施設へ避難してください。

とくに危険の予想される地域に住んでいる家庭では、お年寄りや子ども病人の避難先を、かねてからよく調べておきましょう。

また、雨があまり激しくなると避難がむずかしく、さらに暗くなるので、早めに避難になります。早めに避難しましょう。なお、地域の公民館や学校など、市が開く避難所以外の施設に避難をされた場合には、かならず交通防災課(☎一―一―内線二四二)へご連絡ください。

みどり散歩



勤労のすすめ

山之口 安秀

六月は田植の季節。昔の農村の小学校ではこの時期に数日間の田植休みというものがありません。学校は休みとなりませんので、子供たちも朝から農家の小さな労働力として田植に参加し、苗くぼりをしたり、昼食やお茶を運んだりしてかいがいしく働きました。あぜ道に腰をおろして、みんなであべたお昼ごはんのおいしさは今も忘れられません。

ところが、学校を休みにしてまで、子供の手を借りるまでもないということからでしょうか、いつのころからか田植休みはなくなりました。

そして農家の子供にかぎらず、子供たち一般が勤労から遠ざかってしまいました。これは子供たちの成長にとって惜しいことだと思われれます。

大人の皆さんはすべて経験されているように、昔の子供は、家業や朝晩の家事の手伝い、子守り、お使いなど豊富な勤労の機会がありました。これは子供にとって、家庭生活への協力参加という意義のほかに、その人間形成にとってすばらしい機会でした。忍耐力、持続力、仕事の手順や人との協力、親の苦勞や物の尊さを理解、生産の喜びなど、かけ替えのない貴重なものを勤勞の中から学びました。

生活様式の変化や親の考え方などから、今日の子供は勤勞から全く遠ざかり、それこそ、勤勞ゼロの状態の子もいます。重大な欠落に思われてなりません。

そこで「子供たちに勤勞の機会を」という運動が心ある親たちの間に盛りあがってきました。

本市が、吉野、伊敷、谷山に開設している「市民農園」に多数の応募者が押し寄せる事実、加治木町教育委員会の「からいも学級」に、親子がせっせと汗を流していることなどは、これをよく物語っています。いろいろな形で子供たちに勤勞の機会を与えて、学校でできない大事な経験をさせるとともに、親子対話の場ともしたいものです。

(としておきました。)

新議長に稲葉氏 副議長に中村氏



五月開かれた臨時市議会で、新しい議長に稲葉茂成氏、副議長に中村一氏が選出されました。

自由民主党 当選 六回 総務文教委員長 稲葉茂成氏

自由民主党 当選 六回 総務文教委員長 中村一氏

19日から住居表示制度を実施

玉里団地1~3丁目・若葉町が誕生

六月十九日から、玉里団地地区(玉里、若葉各団地)の住居表示が実施され、住居の番号が従来の土地の番号から、建物に番号をつける方式に切りかえられます。



更にも一部行われ、新たに四つの町が生まれ市内の町数は百六十一町になります。

住居表示制度は、街区ごとに分けられた街区番号と、建物ごとにつけられた住居番号とによって、住所をわかりやすくし、郵便物の配達に役立ちます。



吉野台地に夜のとりどり、吉野コミュニティセンターを訪れると、若者たちの楽しそうな話し声や、笑い声が聞こえてきました。

結ばれる心と心 鹿児

吉野コミュニティセンター

吉野台地に夜のとりどり、吉野コミュニティセンターを訪れると、若者たちの楽しそうな話し声や、笑い声が聞こえてきました。

この青年団の団長である吉野町西葛西の福森俊行さん(22歳)は「この施設ができると良かった。わたしたち若者がみんな一緒に活動する場所がほしいです。」

また、別棟には七百六十平方メートルのホール兼用の体育館があるなど、総合社会教育施設となつています。

伊敷地区にも「コミュニティセンター」建設を予定している。現在、地域のコミュニティの場として建設されている市立公民館は、中央公民館のほか、鴨池公民館、城西公民館、谷山市民会館、吉野公民館の五つがある。

Table with 4 columns: 地区, 施設名, 面積, 備考. Lists various community centers and their details.

50周年記念乗車券発売 鹿児島市交通局では、交通局開局50周年を記念して当時の乗客をデザインした乗車券を発売します。



Table titled '5月10日調査結果' showing market prices for various commodities like rice, oil, and vegetables.

消費生活情報 市では、「かこい」消費者生活情報誌を毎月発行しています。今月号の調査結果は、市内五十店舗の調査結果です。

児童扶養手当制度 児童扶養手当制度は、父親のいない家庭または父親が重度の心身障害者の家庭の児童が、心身ともに健全に成長するように、その児童の母またはその児童を養育している人に支給される制度です。

Table titled '市営バス路線のご案内' listing various bus routes, their starting and ending points, and the number of stops.

Table titled '市営バス路線のご案内' (continued) listing bus routes and their details.

市営バス路線のご案内 (continued)

市営バス路線のご案内 (continued)

ご存じですか 児童扶養手当制度は、父親のいない家庭または父親が重度の心身障害者の家庭の児童が、心身ともに健全に成長するように、その児童の母またはその児童を養育している人に支給される制度です。

節水にご協力を 市域外から導水することは、市域内の人々の理解と協力がなければなりません。

児童扶養手当制度 児童扶養手当制度は、父親のいない家庭または父親が重度の心身障害者の家庭の児童が、心身ともに健全に成長するように、その児童の母またはその児童を養育している人に支給される制度です。

節水にご協力を (continued) 漏水は早期に見出し、早急に修理しましょう。

児童扶養手当制度 (continued) 児童扶養手当は、児童が18歳未満で、重度の心身障害者である場合に支給されます。

児童扶養手当制度 (continued) 児童扶養手当は、児童が18歳未満で、重度の心身障害者である場合に支給されます。

市県民税決まる 納税通知書は今月中旬までに届けます。

市県民税決まる (continued) 納税通知書は、六月月中旬頃までに、お手元に届くこととなります。

市県民税決まる (continued) 納税通知書は、六月月中旬頃までに、お手元に届くこととなります。

市県民税決まる (continued) 納税通知書は、六月月中旬頃までに、お手元に届くこととなります。

市県民税決まる (continued) 納税通知書は、六月月中旬頃までに、お手元に届くこととなります。

市県民税決まる (continued) 納税通知書は、六月月中旬頃までに、お手元に届くこととなります。

錦江湾に観光納涼船が登場 7月8日~8月10日(毎日19:00乗船、19:30出航)の夏、45日間毎日運行。錦江湾に観光納涼船が登場。

事業所統計調査にご協力を 事業所統計調査は、国勢調査とならぶ国の最も基本的な統計調査で、事業所について産業、規模別等の構成を明らかにすることなどがねらわれています。

印鑑登録証明制度の切り替えは早めに

印鑑登録の切り替え手続きは、もうお済みですか。市では、印鑑登録証明制度の切り替えに伴い、印鑑登録の切り替えは、すでに切り替えを済ませている方が多い...

緑道の管理はみんなの手で

管理協定制度が発足

私たちの生活にうるおいと活力をもたらしてくれる緑は、市民みなで大切に育てて行かなければなりません。市では、「自分たちの緑は自分たちで」を合言葉に...

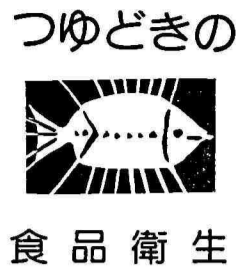
花と緑を大切に



不要な樹木は緑の銀行へ

グリーンバンク制度を新設

五月から、緑の銀行―グリーンバンク制度がスタートしました。これは、まず何よりも長い年月を要して成育した樹木を切らないという緑化の基本精神に基づき、みなさんのご家庭などで、やむをえず除去される樹木を、市に寄贈していただく、市内の公園などに植栽し再活用していくというものです。



材料の内容、品質、表示などは、よく確認する。調理時の注意。調理する人は、健康管理に十分注意する。買ったものは、早めに処理し、早めに食べる。食品は、一度以下の冷蔵庫に保存する。温かい食品と冷たい食品を混ぜ合わせる。火通しは十分に焼く。調理場の整理、整頓、清掃、消毒を行う。マナ板や包丁、ふきん、食器類は洗浄、消毒する。ねずみ、ごきぶり、ハエ等が入らないようにする。

大久保どん

紀尾井坂の変

大久保利通の非業の死から百年目の明治十一年(一八七八)五月十四日朝、太政官行われた。この日、大久保は、てかける前に福島県山吉盛典の訪問を受け、辞去しようとする山吉を無理に引き止め、自らの命を絶つてしまった。大久保の遺言となり、いわば大久保の遺言となり、いわば大久保の遺言となり、いわば大久保の遺言となり...

街角を花いっぱいにする

通り会などに花苗を配布

市では、年三、四回、四季折々の花苗を町内会や通り会などに無料配布しています。花壇に使用できる適当な花苗などがある町内会や通り会など、まだ申請してないところは、次の要領を必要にして、お申し込みください。

二応募なさいませんか

生けがきコンクール

市では、毎年一回生けがきコンクールを行っています。本年度から事業所の生けがきも対象に入れましたので、ふるって応募ください。

自然保護作文・図画募集

①鹿児島市の緑について ②街路樹の愛護 ③鹿児島市の緑化の推進 ④学校の緑と花 ⑤私たちが住んでいる一般の方(小・中・高校生は学校を通じ別途募集、小学1・2年生は除く) 6月30日(金)まで 〒892 山下町11の1 市役所緑化推進課 ☎1111 内線 398

同和問題を正しく理解しましょう

同和問題は、内容が違いますが、この人たちは「差別は古い言い伝えにすぎないから、そんなものはあえて知らず必要はない」といっているのです。確かに差別が本当に古くからあるものではないか、知らなければ自然になくなっていくものであれば、知らず必要はないわけですが、差別は現実として生きている社会問題であり、人として基本的な権利を踏みにじているのです。『今頃、そんな差別はない』という意見もありますが、それは社会の表面に余り現われていない差別の事実を知らず、本心から出ている意見で、本心から出ている意見で、本心から出ている意見で...

募集

6月の市見学会 実施日は6月19日(月) 雨天代行 参加費は60円 見学会は20歳以上の市民 見学会場所は市民体育館 北部清掃工場、滝之陣浄水場、福昌寺(金) 朝8時30分から受付(定員になり次第締め切り) 申込方法は必ず参加料(1回3人以内)で参加料は200円(申込は各自持参) 申込先は市広報課

案内

美術館が長期休館 7月11日から8月4日まで長期休館いたします。美術館は、館内整備のため7月11日から8月4日まで長期休館いたします。

保健

7月の婚前学級 対象は谷山地区に居住し、6か月未満の乳児(第二子)を持つ母親。内容は母親の心構え、育児とつけ、家族計画、離乳食、歯科衛生など。日程は7月7日、14日、21日、28日(13時30分~15時30分)。会場は谷山市民会館。料金は無料。申込み期限は6月30日。申込み方法は電話またはハガキで。申込み先は〒899 谷山地区保健センター ☎2928

赤十字運動強調週間

6月1日~30日 赤十字運動強調週間。6月1日から30日まで、赤十字の活動を強調する週間です。赤十字の活動は、救急医療、災害救助、国際協力などです。赤十字の活動は、救急医療、災害救助、国際協力などです。

納期

市・県民税(第一期) 国民健康保険税(第二期) 国民年金保険料(第一期) 納期限 6月30日(金)

納期

市・県民税(第一期) 国民健康保険税(第二期) 国民年金保険料(第一期) 納期限 6月30日(金)

給排水工事は水道局指定のお店で 給水装置や排水設備の新設改修工事は水道局の許可が必要。給排水工事を水道局指定のお店で行う必要があります。

神をたらしめた 6月16日(日) 県文化センター 前売券1,600円 一般自由席1,100円 午後1時~4時 (12時受付閉鎖) 前売券は市内各文化センターで販売中

6月の専門相談 無料法律相談 6日(水)13日(水)20日(水)27日(水) 午後1時~4時 (12時受付閉鎖) 無料税務登記相談 8日(木)午後1時~4時 市庁舎市民相談 毎週日 午前9時~午後4時

愛の手で築く非行のない社会 7月1日(31日) 自分が少しも気がつかない間に「アルコール」。アルコール中毒は進行性の病気です。早期の発見治療が大切です。早稲の発見治療が大切です。早稲の発見治療が大切です。

乳児の健康診査 今月から、生後3~4か月児(90日~149日)の赤児の健康診査は市内の委託医療機関で行うことになりました。検査は無料です。必ず受診してください。

納期 市・県民税(第一期) 国民健康保険税(第二期) 国民年金保険料(第一期) 納期限 6月30日(金)

お知らせコーナー 市役所代表 ☎(24)1111

母子の公民館活動を実施



6月から読書やグループ活動など

現代の子は精神的に非常にしろいとよくいわれますが、これは余りにも貧弱な読書や薄っぺらな親子の対話、野外でのグループによる伸びやかな遊びの不足などにその原因を尋ねることができようです。これの対応として市教育委員会でも「母子の公民館活動」と銘打って、心身ともに健康で豊かな常識をもつ、調和のとれた子どもを育てるために中央公民館をはじめとする地域公民館を拠点に、母子を対象にした読書活動やグループ活動を実施することになりました。親子のきずなをより深めるためにあなたもご参加になりませんか。

市内に居住する小学校の児童とその母親で実施期間中グループ活動のできる親子申込み方法
往復ハガキに希望する活動グループ、親子の氏名、学級名、学年、性別、住所、連絡先の電話番号を明記しそれぞれの実施公民館へお申し込みください。返信用ハガキにも申し込み者の住所、氏名、郵便番号を必ず

記入してください。
申込み締切り
六月三十日(金)必着のこと
申込み問合せ先
中央公民館 ②四五二八
山手町五番九号
山手町五番九号
山手町五番九号
山手町五番九号

公民館講座 受講生募集

乳幼児の母親学級

乳幼児期は人間形成の上で最も大切な時期といわれています。今回の講座は、この時期における家庭教育のあり方について学習するもので、特に若いお母さん方の受講をおすすめします。受講料は無料

申込み締切り
六月十七日(土)
当日の消印まで有効です。
申込み問合せ先
「母子の公民館活動」の宛先をご参照ください。
※定員を超えた場合は抽せんにより受講者を決定します。

学習内容	会場	定員	曜日	時間帯	期間
乳幼児期のしつけと育児 ・望ましい環境づくり ・性格づくり ・おやつづくり ・育児体験者との意見交換	中央公民館	40	火	10:00~12:00	7月~11月 (32時間)
	城西公民館	30	木		
	谷山市民会館	40	木		
	吉野公民館	40	月		

※受講時間中お子さんの託児を必要とする場合は、実施公民館でお預かりいたします。

昭和53年度

社会学級を開設

市では、私どもが社会の急速な進展に即応できるように生活の中で実際に役立つ教養を身につけ、あわせて地域社会の建設に不可欠の連帯意識を高めることを目的として次のような各種の社会学級を校区ごとに開設しています。生涯教育の一環としてあなたもぜひ受講してみませんか。問合せ先 市社会教育課(②一一一)

学級名	主な学習内容	期間	学習時間	対象者
婦人学級	一般教養・衣食住の管理・家庭経営・家庭教育・趣味・生活技術・スポーツ・レク	5月~2月	20時間(月1回)	20歳以上の婦人
家庭教育学級	家庭教育・子供の情操・性教育・しつけ	"	20~26時間(月1回)	一般成人
成人学級	時事問題・一般教養・経済・地方自治・地域社会づくり・スポーツ・レク	"	20時間(月1回)	"

種別	会場	実施内容
スポーツ活動	城西公民館	10組 ・人種 ・種目 ・時期 ・時間帯 7月下旬~8月末 毎週2回(火曜・金曜)計8回 13:30~16:30
	吉野公民館	10組 ・人種 ・種目 ・時期 ・時間帯 7月下旬~8月末 毎週2回(火曜・金曜)計8回 10:00~13:00
創作活動	鴨池公民館	10組 ・人種 ・種目 ・時期 ・時間帯 7月下旬~8月末 毎週1回(水曜)計5回 10:00~13:00
	中央公民館	15組 ・人種 ・種目 ・時期 ・時間帯 7月下旬~8月末 毎週1回(水曜)計5回 13:00~16:00
野外科	谷山市民会館	15組 ・人種 ・種目 ・時期 ・時間帯 7月下旬~8月末 毎週1~2回(火曜・金曜)計6回 10:00~14:00

氏名	家庭	成人	学級名	家庭	成人
川上	○	○	西伊教	○	○
吉野	○	○	玉山田	○	○
大野	○	○	小田迫	○	○
坂元	○	○	菅野島	○	○
清水	○	○	菅野島	○	○
大川	○	○	改新	○	○
山下	○	○	高免	○	○
山松	○	○	高免	○	○
城	○	○	谷山	○	○
草	○	○	西谷山	○	○
原	○	○	谷山	○	○
明	○	○	相田	○	○
武	○	○	福平川	○	○
西	○	○	平山	○	○
武	○	○	平山	○	○
田	○	○	坂西川	○	○
西	○	○	坂西川	○	○
中	○	○	坂西川	○	○
荒	○	○	坂西川	○	○
八	○	○	坂西川	○	○
中	○	○	坂西川	○	○
紫	○	○	坂西川	○	○
西	○	○	坂西川	○	○
南	○	○	坂西川	○	○
宇	○	○	坂西川	○	○
伊	○	○	坂西川	○	○

幼稚園教育の普及充実を図るため、幼稚園就園奨励費として補助金を支給するもので内容は次のとおりです。

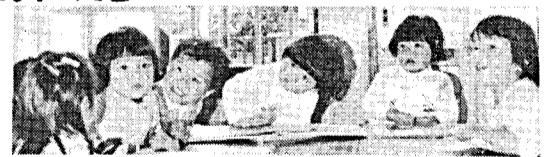
幼稚園児をもつ家庭に補助

◎対象者
市内居住者で幼稚園児(四歳児および五歳児)を現に通園させている保護者で、昭和五十三年度の市民税算出所得割額が五万三千円以下(夫婦共働きの場合は合算)の方に限りです。

◎申請方法
六月中旬に幼稚園から各家庭に申請用紙を配布します。で、該当する方は必要事項を記入し七月十日までに幼稚園に提出してください。

◎問合せ先
市教育委員会学事係またはそれぞれの幼稚園

2歳児 家庭教育相談はじまる



6月から「ハガキ通信」を送ります

近年、乳幼児期における医学、心理学などの研究がすすみ、この時期の育て方がその人の一生を決定するとまでいわれるようになりました。市教育委員会では、このように重要な乳幼児期の家庭教育を充実させるために、ことしも家庭教育相談事業をはじめます。これは、第一子の二歳児をお持ちの方を対象に、「ハガキ通信」や巡回相談、テレビ放送などを行い、乳幼児教育上の諸問題について相談を受ける中で、一緒に考え

ハガキ通信による相談
六月から来月一月まで、毎月一回「ハガキ通信」をお届けします。内容は二歳児を育てる上で、心がけていただきたいこと、それから子育ての悩みなどです。往復ハガキの場合には回答を寄せていただくことになっていきます。

巡回による面接相談
お子さんを育てる上で問題について、直接、お医者さんや乳幼児教育の専門家があるなどの相談にのってくださいます。開催日などについては、そのつどご連絡いたします。

テレビ放送による相談
七月から来年二月までの間、毎週金曜日、十時三十分から十時五十分までMBCテレビを使って「太陽の子供たち」の「二歳児」のタイトルで乳幼児教育番組を放映いたします。具体例を引きながら楽しい番組にしてあります。ぜひご覧いただき、文字とおりに健康で明るい「太陽の子」にお育てください。

問合せ先 市教育委員会社会教育課(②一一一)

桜島一周ヨットナイトウォーキング(夜間歩行)大会

あなた自身の体力と忍耐力を確かめては……



と き 7月1日(日)~2日(月)
※雨天の場合は7月8日~9日に順延
桜島一周道路約40キロメートル(南回り)
桜島町腰腰フェリーターミナル、22時
市内の事業所に働く25歳以下の青少年で、健康に自信のある方
6月24日までに、直接または電話で市勤労青少年ホーム(55-5771)まで

コース
集合場所
参加資格
申込み先

7月の第3土曜日は「勤労青少年の日」です

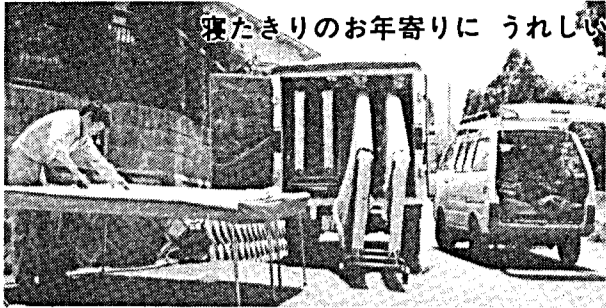
勤労青少年スポーツ教室へどうぞ

◎対象者
市内に居住しているか、市内の事業所に働く25歳以下の青少年で、青少年ホーム利用証の交付を受けている方

◎申込み方法
6月7日から6月19日まで(13日を除く)の間、青少年ホーム窓口で受け付けます。電話での受け付けはしません。

◎問合せ先
市勤労青少年ホーム(55-5771)

種目	定員	期間	曜日	時間帯	場所
軟式庭球	80	7月	水・金	18:00~19:30	鴨池市営コート
バドミントン	50	7月	月	18:30~	青少年
卓球	50	8月	土	20:30	ホーム



寝たきりのお年寄りにうれしいプレゼント

寝具乾燥事業を

はじめます

市では、いわゆる「寝たきり」のお年寄りのために寝具の洗濯、乾燥事業をこどももいたします。これは、長い間病気で寝たきりのお年寄りのみなさんに、ふとんや毛布の丸洗いや消毒、乾燥をしてさしあげ、少しでも快適な毎日を過ごしていただくこととするものです。ことしは梅雨明けと正月前の二回実施することにしていきます。該当する方は係までご連絡ください。対象者 次の条件を二つとも満たす方に限ります。

- ① 市内に居住する六十五歳以上の寝たきりの方で、日常生活に他人の介護を受けている状態が六か月以上続

いている方
② 寝たきり老人および寝たきり老人と同居している扶養義務者の市民税の額が均等割額以下の方
対象になる寝具 実施するのは掛ふとん、敷ふとん、毛

老人医療費受給者証を切り替え

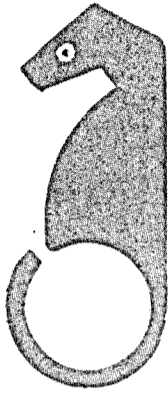
七月一日から「老人医療費受給者証」が新しいものに替わりまします。この新しい受給者証は向こう一年間有効です。七月一日以降、病気がケガなどで治療を受けられるときは、医療機関の窓口で新しい受給者証と健康保険証を提出しないと無料になりませんのでご注意ください。現に受給者証の交付を受けている方は六月下旬に新しい受給者証を郵送します。なお、次に該当

する方は市老人福祉課(本館一階)または各支所老人医療係へ申請してください。
① 健康保険の内容に変更のあった人
② 住所を変更された人
③ 死亡、転出などにより資格がなくなった人
④ 満六十五歳以上のねたきり老人や満七十歳以上の方でまだ受給者証の交付申請をしていない人
問合せ先 市老人福祉課

聴覚障害者=シンボルシール

6月15日から差しあげます

手招きでお呼び下さい



耳の不自由な者です

市では耳の不自由な方々のために、このほど聴覚障害者であることを示すシンボルシールを作製し、六月十五日から必要な方に差しあげることになりました。これは、これまで耳の不自由な方が病院の診療待ちや銀行、市役所などで待ち合わせの際、名前を呼ばれただけでは気がつかないことが多く、不便を余儀なくされていたため、これをいくらかでも解消しようとするものです。このシンボルシールを診察券や健康保険証、預金通帳などに貼っておき、相手方に手招きで合図をしてもらおうとするものです。必要な方は六月十五日から次のところで差しあげていきますので、お手軽にご利用ください。

配布場所 市社会福祉課、市民相談室、谷山福祉分室

手続きは六月中に

児童手当の現況届など

児童手当・児童扶養手当・特別児童扶養手当の現況届

児童手当や児童扶養手当、特別児童扶養手当の受給者は毎年六月中に現況届をすることが義務づけられています。この届出をしないと、六月以降の手当が受けられなくなり、期限内に必ず提出してください。

なお、本年一月一日以降に他の市町村から転入された方は、前住所の市町村の所得証明書(前年分)を現況届に布の各一組です。

申込み利用方法 該当される方は申請書を提出してください。寝具乾燥利用券を発行いたします。

申込み問合せ先 市老人福祉課(24-111)

添えて提出してください。
届出に必要なもの
① 児童手当の受給者
・ 印かん
・ 受給者名義の預金通帳
・ 受給者が加入している年金(厚生年金・国民年金など)の記号番号
・ 五十二年中の所得額(なるべく所得税・市民税の申告書の控)
② 児童扶養手当・特別児童扶養手当の受給者
・ 印かん
・ 証書
・ 五十二年中の所得額(なるべく所得税・市民税の申告書の控)
市児童家庭課、福祉谷山分

重度心身障害者等医療費助成受給資格証の更新

市では、重度の心身障害者(児)の保健の向上と福祉の増進をはかり、経済的負担を軽減するために医療費の助成を行っています。この医療費助成を受けるためには、必ず有効な「受給資格証」の交付を受けていなければなりませんがいま、お手持ちの受給資格証の有効期限はこの六月三十日までとなっています。対象になる方は早日に更新手続きをすましてください。

更新期間 六月一日から三十日まで
更新場所 社会福祉課または福祉事務所谷山分室
持ってくるもの いままでの受給資格証、健康保険証、印かん
問合せ先 市社会福祉課更生係(24-111内線三六四)

老人健康診査を実施

7月1日～9月30日



市では、お年寄りのみなさんに健康で楽しい毎日を過ごしていただくために、次のとおり健康診査を実施しています。自分の健康度を確かめるためにも、この際ぜひ受診しておきましょう。

対象者 市内に居住する満六十五歳以上の方(四月一日現在)

健康保険証
② 七十歳以上の方：老人健康診査記録票、健康保険証、老人医療費受給者証(市の方は請求書も持参ください)
※ 老人健康診査記録票の用紙は、地区民生委員のところに置いてあります。

問合せ先 市老人福祉課(24-111 内線三四九)

期間 七月一日から九月三十日まで
診査機関 国立病院、大学病院を除く最寄りの病院等で受診してください。

持っていくもの
① 六十五歳から六十九歳までの方：老人健康診査記録票

ご存じでしょうか...
市立結婚相談所は中央公民館の三階にあります

お一人でも多くの方が良縁にめぐまれ、明るく幸せな結婚をされることを願って市では秘密を厳守し無料で相談をお受けしています。

◎受付時間 8時30分から16時30分まで
(日曜日、祝日は休み、土曜日は12時まで)
(ただし第1・第3土曜日は午後も受け付けます。)

◎申込み方法 自筆履歴書1通 写真(名刺版以上、最近のものでスナップ3枚)、戸籍謄本1通を持参し、本人が直接ご来所ください。

◎問合せ先 市結婚相談所 (22-3467)

夏休みは少年自然の家で...

少年自然の家では、夏休みを控えたあいご会などの少年団体の利用を受け付けています。

●活動できる内容 集団宿泊活動(本館250名収容)、テント設営・炊飯活動(キャンプ場250名収容) 登山・ハイキング・オリエンテーリング・サイクリング・関所ハイク・体力づくりコースめぐりなど、農園・植物・昆虫・天体の観察・キャンプファイヤー・レクリエーション

●経費 本館=1人当り1,000円(食事代3食分ほか) キャンプ場=無料、用具一式貸与、食事材料は各自持参

●申込み方法 直接、電話で少年自然の家(44-0333)まで

休日在宅医さん

(診療時間午前9時から午後5時まで)
※やむを得ず一部変更になることがあります。ご了承ください。

6月11日(日)

- 内科・小児科
吉村病院(大竜町) 2054
マダマダ医院(南林寺町) 5321
本田内科医院(中央町) 1414
小川医院(下荒田2丁目) 1302
小市来病院(上福元町) 2155
外科(整形・皮・泌を含む)
尾辻外科(下竜尾町) 1955
尾辻外科(伊敷町) 2753
海江田外科(真砂町) 2028
原田高整形(宇宿1丁目) 7272
産婦人科
神山産婦人科医院(下竜尾町) 1038
眼科
有蘭眼科(真砂本町) 0879
耳鼻科
田之上耳鼻科(西千石町) 6920

祝日休日在宅医さん

2323で

6月18日(日)

- 内科・小児科
仲町診療所(中町) 4603
松村内科病院(中央町) 2593
大松内科(伊敷町) 8753
大松元小児科(鴨池1丁目) 0513
さめしま内科医院(南郡元町) 6877
外科(整形・皮・泌を含む)
中外村胃腸科(下荒田2丁目) 1288
小島村外科(易居町) 5758
甲斐診療所(平之町) 0739
入部整形外科(和田町) 3123
産婦人科
永田医院(西千石町) 6425
眼科
伊佐敷眼科(西千石町) 2587
耳鼻科
平田医院(上福元町) 3315

これはあなたです



この写真は、あなたのある日あの日です。写真に写っているご本人は、市役所の広報課(241111内線393)へご連絡ください。写真を差し上げます

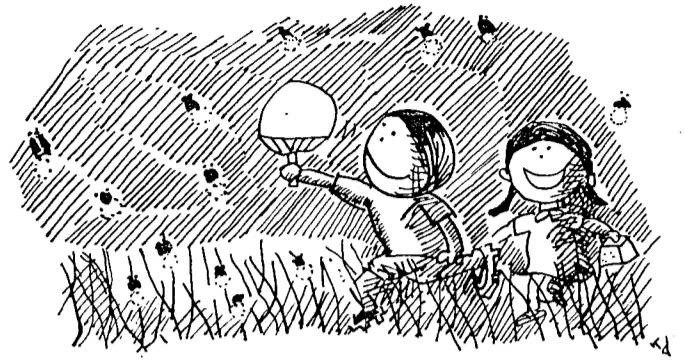
6月25日(日)

- 内科・小児科
松永内科医院(東千石町) 2821
小児科上笹貫医院(田上町) 0340
植村病院(伊敷町) 1730
反田医院(鴨池1丁目) 2094
五内川小児科(谷山塩屋町) 0211
外科(整形・皮・泌を含む)
小市来病院(山之口町) 6740
馬場外科(与次郎1丁目) 6336
原田医院(新町) 6993
山田病院(谷山塩屋町) 6208
産婦人科
土橋病院(西田1丁目) 5711
眼科
田代眼科(中央町) 8881
耳鼻科
マガタ耳鼻科(荒田1丁目) 3231
喉科

休日急患歯科診療は

23 0378へ...
受付は10時から15時まで

公害のない明るい町に



環境週間(6月5日~11日)

六月五日から十一日までは環境週間です。
環境週間は、一九七二年、国連の主催で開かれた国際環境会議の呼びかけにより制定されました。

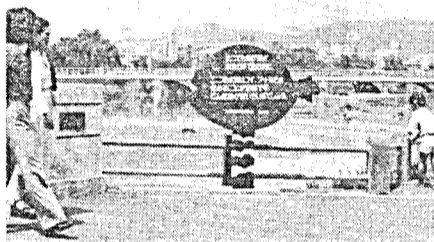
鹿児島市における公害の現状は

一時期は、河川や海の汚染が進み、甲突川なども悪臭たが、市民みんなの公害に対する意識の向上や、企業の努力などにより効果があがり、姿がみえなくなってきた。
「今後は公害をなくし、環境の保全につとめよう」という目的で生まれたものです。
これを機会に、公害について、みんなでよく考えてみましょう。

よやく快方へのきざしが見えて防ぎ止めるもの。
しかし、その一方で、都市におけるギスギスとした人間関係から生じる一般家庭間の近隣公害の急増が、深刻な問題となつていっています。

全体の半数を占める近隣公害

市公害対策課に寄せられた公害の苦情をみてみますと、「隣家のクーラーの騒音」や「換気扇からの悪臭や騒音」、「ステレオやピアノなどの楽器音」が半数以上を占めています。
これらは私たちの日常生活の中で発生し、発生源と被害者が隣り近所同士であることが特徴です。



陽光運動協賛会では、岩崎橋と松方橋(甲突川)、黒葛原橋(稲荷川)のたもとに河川愛護の案内板を設けています。ご協力ください。

鑑賞は時間考え、適当な音量で。
犬などの鳴き声やにおい、公害です。飼育に気をつけましょう。

心のふれあう明るい近所づきあいを

これまで公害対策課に寄せられた公害苦情の中には、隣り近所の感情のもつれによるものが大変多く、問題を複雑にしたたり、公害は解決したが近所づきあいがますますなくなったといった例もみられます。
処理に当たる職員を悩ませるのもこうした感情のもつれです。
発生源者にならないことは言うまでもありませんが、万一

被害を受けた場合は、発生源者と直接話し合せて自主的な解決をする努力が大切です。
この環境週間に契機に、今一度、自らの生活環境を振り返り、日常生活の点検を行い公害のない明るい町づくりにご協力ください。
なお、公害でお困りの方は公害対策課(241111内線二七三)へご相談ください。

産業廃棄物の処理は適正に!

ごみは適正に処理されなければなりません。そこで、事業系ごみ、特に公害を引き起こす原因ともなる産業廃棄物の処理について、市環境事業部庶務課に聞いてみました。
(問) 産業廃棄物とは...
(答) これは、事業活動により生じた廃棄物(ごみ)のうち燃えがら、汚でい、廃油、廃酸、廃アルカリ、廃プラスチックなどの総称で、水銀やカドミウム、六価クロムなど有害物質を含むものもあります。
(問) その処理責任者は...
(答) 事業活動によって生じた廃棄物は、事業者自らの責任で、適正に処理することになっていきます。
(問) その処理方法は...
(答) 事業者が自ら処理施設

市営墓地使用上の注意

- 使用地内の清掃および施設の維持管理に努める。
○墓地の使用権は譲渡または貸与することはできない。
○使用権は、慣習に従って、祖先の祭祀を主宰する者が継承する許可名義人の死亡、そのほか名義変更を要する場合は、使用権の名義変更届を出し、市長の許可を得なければならぬ。
○使用許可を受けて3年間遺骨を埋葬しない時は、許可を取消す。
○墓地を使用するとは、骨を埋葬し、墳墓としての実態を備えることをいう。従って納骨式墳墓などを建てることはできない。

産業廃棄物実態調査にご協力を

市では、今後の産業廃棄物処理対策の基礎資料とするため、昨年度から三か年計画でアンケート調査票による実態調査を行っています。
事業者の方のご協力をお願いします。
〔今年度の調査業種〕 食品製造業、織物業、建築土建業、畜産農業、写真業、病院

浄化そうの点検は管理業者へ...③

Table with 2 columns: 業種 and 電話番号. Includes entries like 文化社 0074, サニタリー 1059, etc.

- 維持管理(資格者と契約)は、法により設置者に義務づけられています。
○標準料金は決まっています。契約は文書をよく読み、家族とも話し合せて印かんを押し、二重契約などないようにしてください。(料金後払い)
○本市では業者に月一回の点検を規制し、その結果について設置者の確認印を貰う(不在の家は業者名刺などの投かんを指導)ことになっています。
○衛生公社発足に伴い清掃業を廃業した業者と契約をされていた方は、残された管理は必ずどこかが引き受け、あなたの所へ新業者が連絡にきます。

問合せ先 市業務課浄化施設係(241111内線373)

