

# 十島村に関する Q&A

これで少しは  
十島村が  
理解できる!?

## Q 交通アクセスは？

各島への交通手段については、村営定期船「フェリーとしま2」が週2便（7～9月は3便）、各島と鹿児島、奄美を結んで運航している海上交通のみです。島間は不定期（チャーター）で高速船が運航しています。

## Q フェリーの乗船券はどこで買うの？

鹿児島本港区南埠頭ターミナルもしくは、名瀬新港（代理店 里見海運）で購入します。島内は役場出張所で購入することになります。各島によって購入時間が違いますのでご注意ください。販売時間について島内放送等でお知らせいたします。

## Q 港についての荷物は、どうやって運ばれるの？

島には、運送会社などありません。そのため、各島には、定期船の荷物を取扱う荷役組合というものを住民が組織しております。この組織が荷物の積下ろしを行ったり、荷物の搬送などを行なっています。



## Q 島民はどのような仕事をしているの？

1次産業（農業、漁業）が中心です。なかでも畜産（肉用子牛の生産）は盛んです。最近は、製塩業をしている方もいます。



## Q 飲食店はあるの？

各島飲食店はありません。民宿に宿泊していれば食事に困ることはありませんが、キャンプなどをする場合は、ある程度の食糧を持ち込んだ方がよろしいです。



## Q キャンプをする場所はあるの？

キャンプ施設があるのは、諏訪之瀬島、宝島です。その他の島については、施設はありませんのでキャンプをする場合は出張所にお問合せください。宝島はテントを持参する必要があります。



## Q お店はあるか？食料品はどのように調達しているの？

島内には、都会のような大型のスーパーやコンビニエンスストアなどはありません。雑貨屋が1～2件（お店が無い島もあります。）ある程度です。島の方々は、その売店で食糧品などを購入するか、または鹿児島や奄美大島から個人的に取り寄せています。口之島及び宝島には集落の協同売店があります。その他の島については、個人経営です。

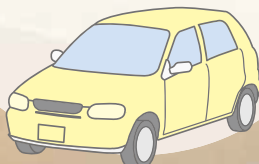
## Q 車などの燃料はどうしているの？

島内にはガソリンスタンドのようなものがないので、個人的にドラム缶で鹿児島から購入しています。そのため、ドラム缶の輸送費などを考えるとリッターあたりの単価はかなり高くなります。観光客については、民宿などでわけてもらうしかありません。



## Q 島内の移動手段はあるの？

島内には、タクシー、レンタカー、レンタバイクなどはございません。車両については、各民宿から借りるしかありません。（一部の島でレンタサイクルをしています）



## Q 携帯電話は使えるの？

NTTドコモ、ソフトバンクモバイルは利用できます。ただし、電波が届かない場合もあります。auも今後整備予定です。

## Q 学校はどうなっているの？

十島の学校は、目の前の先生とマンツーマンで、分かるまで学習できます。複式学級なので、自分だけで学習する時間もあり、自ずと自立心と自信も身に付いていきます。小学校と中学校は、併設しており、異学年の仲間とのふれあいができます。高校も、県内すべての学校が受験できます。入学後は、高校修学支援制度があり、アパート代など月額5万円以内の支援金も支給されます。また、小学5年生以上は、希望すれば、毎年5名づつ、アメリカ合衆国へホームステイもできます。新たな自分が発見できますよ。



## Q 医療面はどうなっているの？

有人各島に診療所があります。看護師が1名常駐して住民の看護にあたっております。中之島については医師も1名常駐しております。救急患者（診療所で対応ができない患者）が発生した場合には、Drヘリもしくは県防災ヘリ又は自衛隊のヘリコプターにより鹿児島島本土または奄美大島の病院へ搬送されます。

## Q 島内に金融機関はあるの？

全島に郵便局があります。預貯金を降ろすことはできますが、ATMはありません。  
※ゆうちょ銀行以外の通帳、カードは使えません。



## Q テレビなどは普通に見ることができるの？

テレビについては、都会と同様見ることができます。島に共同のアンテナを立てて電波を受信しています。もちろん衛星放送もみることができます。



## Q インターネットはできるの？

高速通信のインターネットが利用できます。トカラ結ネットに加入することを条件に、受信設備の設置費用が全額免除となり、加入月から3年間は使用料が免除（3年が過ぎたら5年目まで半額免除）となります。



## Q 島内に危険な動物はいるの？

宝島と小宝島についてはハブがいます。ハブといっても奄美のハブより小型で毒性は弱いですが、噛まれた場合はすばやい対応が必要です。診療所または出張所に連絡してください。島内の山の中には入らないでください。また、道路の真中を歩くことをお勧めします。口之島には、野生の牛がおります。よほど近寄ったりして威嚇しない限りは山の中に逃げていきますが、執拗に追うと向かってくることもありますので気をつけてください。

## Q 温泉はあるの？

トカラ列島は火山でできた島がほとんどですので、各島で温泉が湧出しております。（ただし、諏訪之瀬島だけは集落内に温泉施設がありません。）口之島、諏訪之瀬島、悪石島、小宝島には露天風呂もあり、悪石島には砂蒸風呂もあります。温泉施設について、中之島と悪石島は年中開けておりますが、その他の島は、毎日開泉はしてありません。



## Q 有名なもの、大きいものはなにかあるの？

悪石島の仮面神ボゼ（鹿児島県無形文化財）、中之島のトカラウマ（鹿児島県天然記念物）などが有名です。また、宝島には、定期船が入港する港に長さ90mもある大きな海中都市をイメージした壁画が描かれており、来島者を驚かせています。口之島の集落内に育つ魚木（ぎょぼくく魚を釣る疑似餌に利用したり、ツマベニ蝶が産卵をする木として有名）は幹周りが4メートル以上あり国内最大級と言われています。ドラム缶で作る中南米トリニダードトバコ発祥の打楽器スティールドラムを宝島では、小中学生や地域の方が練習し、色々な所で演奏しています。

## Q 山には登れるの？

諏訪之瀬島、小宝島を除き、山頂近くまで舗装された道路が整備されております。諏訪之瀬島については、現在火山活動が活発なため、御岳（799m）火口から半径1kmは立ち入りが禁止されています。御岳には登れませんが、立ち入り禁止区域外に地元ガイド協会が島の四季折々の自然を観察できるトレッキングコースを整備しております。

## その他

十島村（トカラ列島）全域は県立自然公園に指定されており、島内に自生する植物等は島外には持ち出せないこととなっておりますのでご注意ください。また平成16年からは昆虫保護条例が施行され、島内の昆虫を勝手に捕獲することはできません。島内の道端に実っている島バナナもちゃんと持ち主がおりますので勝手に持ち帰らないように気をつけてください。