

2019年度 あいの風とやま鉄道 利用状況等

2020年6月
あいの風とやま鉄道(株)

2019年度の、あいの風とやま鉄道の利用者数は全体で約1,513万人(前年比2.3万人、0.2%増)、1日当たりでは41,337人(前年比△50人、0.1%減)でした。

新型コロナウイルスの影響があるなか、年度間では、ほぼ前年度並みの利用者数となりました。

1 1日当たり利用者数

2019年度の1日当たりの利用者数41,337人は前年度を50人下回る結果となりました。しかしながら、2019年度事業計画の41,000人と比べると337人の増加となっています。

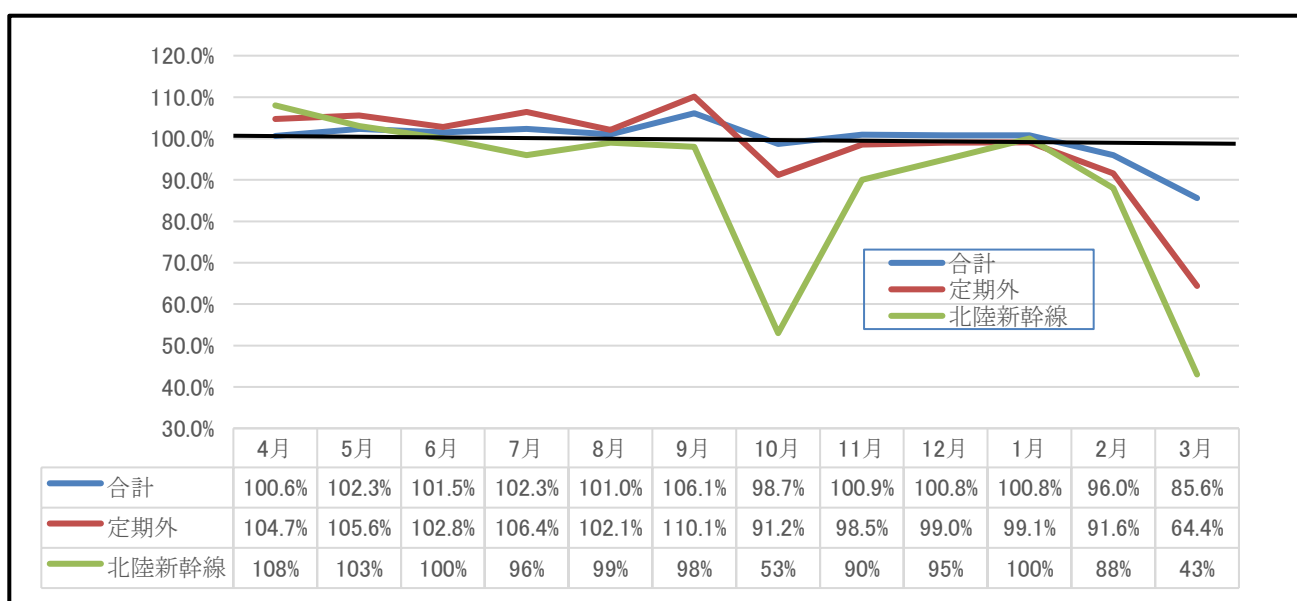
(1)利用者数の月別増減率

2019年度の利用者数は、4月から1月までは、台風19号での北陸新幹線の長期運休の影響等があった10月を除いては、ほぼ各月とも前年度を上回っておりまして。

1月時点での利用者数は、42,651人で、前年度比1.5%の増加となっております。

その後、新型コロナウイルスの影響が出てきた2月以降、利用者数が減少に転じ、上記の結果となりました。

図1 1日当たり利用者数の月別増減率 (2019年度/2018年度) (単位 人/日)



(2)利用者区分別の利用者数

利用者の区分別にみると、定期券利用者が30,506人で、うち通勤が14,128人、通学が16,379人となっており、定期外利用者は10,830人となっています。

それぞれの前年比の増減をみると、通勤が97人(0.7%)、通学が131人(0.8%)と増加している一方で、定期外が278人(2.5%)の減少となっております。

なお、新型コロナの影響を利用者区分別にみると、3月では、定期外の利用者数が前年比64.4%、通学定期で92.0%などとなっております。

表1 1日当たり利用者数等

区分	2019年度	2018年度	差引	増減率 %
利用者数 (千人)	15,129	15,106	23	0.2
1日当たり (人/日)	41,337	41,387	△ 50	△0.1
定期利用者	30,506	30,278	228	0.8
通勤	14,128	14,030	97	0.7
通学	16,379	16,248	131	0.8
定期外利用者	10,830	11,108	△278	△2.5
乗車券	7,278	7,952	△ 675	△8.5
ICカード	3,553	3,156	397	12.6

※一部端数処理あり

2 駅別乗車人員、駅間通過人員等

当社線内の駅間の通過人員数は、富山駅・呉羽駅間が最も多く 16,765 人となっているほか、東富山・高岡駅間で 1 万人以上となっています。

前年度との比較では、富山駅を中心とする区間で乗車人員の増加がみられます。

各駅の乗車人員数は、富山駅が 12,271 人、高岡駅が 6,441 人などとなっています。

乗車人員が増加している駅としては、通年営業2年目の高岡やぶなみ駅が、前年度比 92 人増と引き続き増加している他、東富山駅等、駅周辺の開発が進む駅で増加がみられます。

図2 駅間通過人数と運行本数

(単位 人/日・本数)

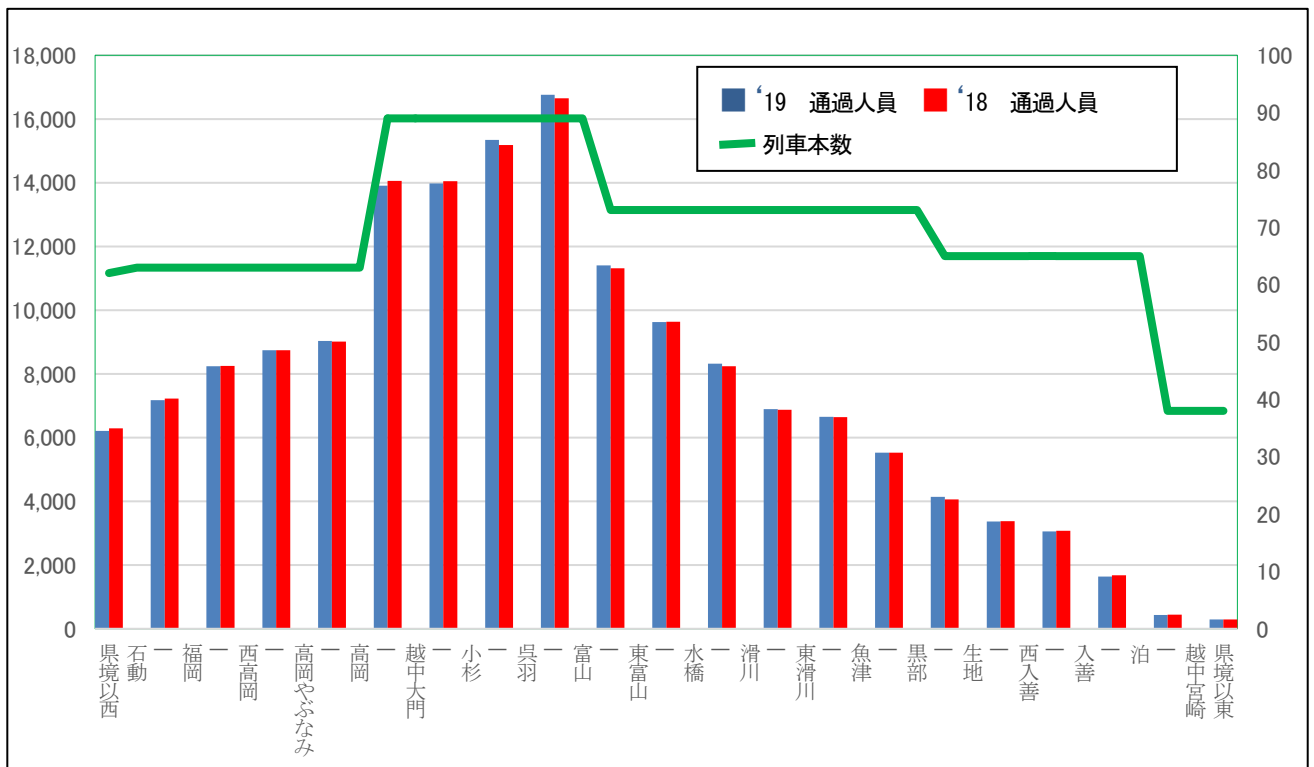


表2 駅別乗車人員数と駅間通過人員数(1日当たり)

(単位:人/日)

区間	乗車人員			通過人員				運行本数
	2019年度	2018年度	増減	2019年度	平均	2018年度	増減	
県境以西	3,183	3,189	△ 6	6,207	6,207	6,289	△ 82	62
石動	1,571	1,557	14	7,177	7,956	7,221	△ 44	63
福岡	991	1,004	△ 13	8,245		8,253	△ 8	
西高岡	593	569	24	8,740		8,739	1	
高岡やぶなみ	399	307	92	9,031		9,014	17	
高岡	6,441	6,522	△ 81	13,905		14,058	△ 153	
越中大門	1,031	1,017	14	13,977	15,153	14,044	△ 67	89
小杉	3,228	3,251	△ 23	15,340		15,180	160	
呉羽	1,676	1,686	△ 10	16,785		16,647	118	
富山	12,271	12,270	1	11,402		11,318	84	
東富山	1,462	1,433	29	9,626		9,634	△ 8	
水橋	987	1,027	△ 40	8,323	8,188	8,240	83	73
滑川	1,446	1,439	7	6,896		6,876	20	
東滑川	187	170	17	6,652		6,648	4	
魚津	2,008	2,035	△ 27	5,523		5,526	△ 3	
黒部	1,337	1,381	△ 44	4,142		4,056	86	
生地	486	466	20	3,368	2,955	3,382	△ 14	65
西入善	212	225	△ 13	3,052		3,072	△ 20	
入善	906	896	10	1,637		1,681	△ 44	
泊	689	709	△ 20	434		448	△ 14	
越中宮崎	83	82	1	361		361	0	
県境以東	150	154	△ 4	288	288	297	△ 9	38
合計/平均	41,337	41,387	△ 50	7,688	7,688	7,680	8	

3 運賃収益

2019年度の運賃収入額は29億1千万円で、前年度に比べ3.8千万円の減少となりました。新型コロナの影響によるJR切符の大幅な販売額の減少によりマルス売上手数料も減少しており、運輸収入全体では29億6千万円となり、4.3千万円の減少となっております。

表3 2019年度運賃収益額等

(単位:千円)

区分		2019年度	2018年度	差引	比率%	
旅客運輸収入(税抜)	定期	通勤	846,835	841,117	5,718	0.7
		通学	473,242	466,184	7,058	1.5
		計	1,320,078	1,307,302	12,776	1.0
	定期外	乗車券類	1,099,491	1,209,810	△110,319	△9.1
		ICカード	493,646	434,767	58,879	13.5
		計	1,593,136	1,644,577	△51,441	△3.1
	計		2,913,214	2,951,879	△38,665	△1.3
	マルス手数料		43,585	48,319	△4,733	△9.8
	合計		2,956,799	3,000,198	△43,398	△1.4